

## ผลการศึกษา

### การศึกษาด้านสัตว์ป่า

#### การตรวจสอบสถานภาพสัตว์ป่า

#### การตรวจสอบสถานภาพสัตว์ป่าได้ดำเนินการใน 4 ประเภทคือ

1. สถานะภาพการอาศัยของนก ได้แก่ นกประจำถิ่น (resident bird) นกอพยพ (winter visitor) นกอพยพผ่าน (passage migrant) นกอพยพมาทำรังวางไข่ (breeding visitor) นกหลงเข้ามา (vagrant) นกที่สูญพันธุ์ไปจากพื้นที่ (formerly present) นกพบบ่อยเฉพาะพื้นที่ (locally common) และนกถิ่นเดียว (endemic)

2. สถานะภาพที่ได้รับการคุ้มครองโดยกฎหมายตามพระราชบัญญัติสงวนและคุ้มครองสัตว์ป่า พ.ศ.2535 ซึ่งกำหนดสัตว์ป่าให้เป็นสัตว์ป่าสงวน คือสัตว์ป่าที่หายากและใกล้สูญพันธุ์ หรือสูญพันธุ์ไปแล้วตรวจสอบจากรายชื่อในบัญชีท้ายพระราชบัญญัติสงวนและคุ้มครองสัตว์ป่า พ.ศ.2535 และเป็นสัตว์ป่าคุ้มครอง คือสัตว์ป่าที่คุ้มครองไว้มิให้ปริมาณประชากรลดลง ตรวจสอบจากรายชื่อในบัญชีสงวนและคุ้มครองสัตว์ป่า พ.ศ.2535 ส่วนสัตว์ป่าที่ไม่มีรายชื่อในบัญชีทั้งสองประเภทไม่ได้รับการคุ้มครองโดยกฎหมาย คือสัตว์ป่าที่เพาะเลี้ยงในเชิงเศรษฐกิจ หรือสัตว์ป่าที่ยังมีปริมาณประชากรมากในสภาพธรรมชาติ หรือสัตว์ป่าที่ก่อความเสียหายทางเศรษฐกิจ

3. สถานะภาพสากลว่าด้วยการอนุรักษ์ทรัพยากรธรรมชาติ (International Union for The Conservation of Nature and Natural Resources; IUCN) ซึ่งประกอบด้วย

1. สูญพันธุ์ : Extinct (EX) ชนิดพันธุ์ใดจะสูญพันธุ์ก็ต่อเมื่อประชากรตัวสุดท้ายของชนิดพันธุ์นั้นได้ตายไปอย่างไม่มีข้อสงสัย ชนิดพันธุ์ใดได้รับการพิจารณาว่าสูญพันธุ์ ต่อเมื่อได้มีการสำรวจถิ่นที่อยู่อาศัยของชนิดพันธุ์ทั่วทั้งพื้นที่ถิ่นที่อยู่อาศัยที่เคยพบทั้งหมด ในระยะเวลาที่เหมาะสมทุกฤดูกาล ทุกปี แต่ไม่พบชนิดพันธุ์นั้นแม้แต่ตัวเดียว การสำรวจควรมีขึ้นในระยะเวลาที่เหมาะสมกับวงจรชีวิตและลักษณะของชนิดพันธุ์นั้น

2. สูญพันธุ์ในธรรมชาติ : EXTINCT IN THE WILD (EW) บางชนิดสูญพันธุ์ในธรรมชาติแต่ยังมีประชากรมีชีวิตอยู่รอดในพื้นที่เพาะปลูกหรือเพาะเลี้ยง สถานะที่รักษาพันธุ์สัตว์ป่า อาทิ สวนสัตว์ หรือพื้นที่นอกถิ่นที่อยู่อาศัยเดิมอย่างสิ้นเชิง ชนิดพันธุ์ใดได้รับการพิจารณาว่าสูญพันธุ์ในธรรมชาติ ต่อเมื่อได้รับการสำรวจถิ่นที่อยู่อาศัยของชนิดพันธุ์ทั่วทั้งพื้นที่ถิ่นที่อยู่อาศัยที่เคยพบ ในระยะเวลาที่เหมาะสมทุกฤดูกาล ทุกปี แต่ไม่พบชนิดพันธุ์นั้นแม้แต่ตัวเดียว การสำรวจควรมีขึ้นในระยะเวลาที่เหมาะสมกับวงจรชีวิตและลักษณะของชนิดพันธุ์นั้น

**3. ใกล้สูญพันธุ์อย่างยิ่ง: CRITICALLY ENDANGERED (CR)** ชนิดพันธุ์ใดจะอยู่ในกลุ่มใกล้สูญพันธุ์อย่างยิ่ง ต่อเมื่อประสบกับความเสี่ยงต่อการสูญพันธุ์ในธรรมชาติที่สูงมากในอนาคตอันใกล้

**4. ใกล้สูญพันธุ์: ENDANGERED (EN)** ชนิดพันธุ์ใดจะอยู่ในกลุ่มใกล้สูญพันธุ์ ต่อเมื่อชนิดพันธุ์ไม่ได้อยู่ในกลุ่มใกล้สูญพันธุ์อย่างยิ่ง แต่ประสบปัญหาความเสี่ยงต่อการสูญพันธุ์ในธรรมชาติในอนาคตอันใกล้

**5. มีแนวโน้มใกล้สูญพันธุ์ : VULNERABLE (VU)** ชนิดพันธุ์ใดจะอยู่ในกลุ่มมีแนวโน้มใกล้สูญพันธุ์ ต่อเมื่อชนิดพันธุ์ไม่ได้อยู่ในกลุ่มใกล้สูญพันธุ์อย่างยิ่งและใกล้สูญพันธุ์ แต่ประสบความเสี่ยงต่อการสูญพันธุ์ในธรรมชาติในอนาคตอันใกล้

**6. ใกล้ถูกคุกคาม: NEAR THREATENED (NT)** ชนิดพันธุ์ใดจะอยู่ในกลุ่มใกล้ถูกคุกคาม ต่อเมื่อชนิดพันธุ์ไม่ได้อยู่ในกลุ่มใกล้สูญพันธุ์อย่างยิ่ง ใกล้สูญพันธุ์ หรือมีแนวโน้มใกล้สูญพันธุ์ แต่ใกล้ที่จะมีคุณสมบัติเข้าอยู่ในจำพวกมีแนวโน้มที่ถูกคุกคามในอนาคตอันใกล้

**7. กลุ่มที่เป็นกังวลน้อยที่สุด: LEAST CONCERN (LC)** ชนิดพันธุ์ใดจะอยู่ในกลุ่มที่เป็นกังวลน้อยที่สุด ต่อเมื่อชนิดพันธุ์ไม่ได้อยู่ในกลุ่มใกล้สูญพันธุ์อย่างยิ่ง ใกล้สูญพันธุ์ มีแนวโน้มใกล้สูญพันธุ์ หรือกลุ่มใกล้ถูกคุกคาม กลุ่มสิ่งมีชีวิตหลายชนิดได้ถูกจัดไว้ในสถานภาพนี้

**8. ข้อมูลไม่เพียงพอ: DATA DEFICIENT (DD)** ชนิดพันธุ์ที่จะจัดอยู่ในกลุ่มข้อมูลไม่เพียงพอ เป็นชนิดพันธุ์ที่มีข้อมูลไม่เพียงพอที่จะวิเคราะห์ถึงความเสี่ยงต่อการสูญพันธุ์โดยตรง หรือโดยอ้อม แม้จะมีพื้นฐานความรู้ในสถานภาพของประชากรและการกระจายพันธุ์อยู่บ้าง และชนิดพันธุ์ในกลุ่มนี้อาจจะได้รับการศึกษาและเป็นที่รู้จักทางชีววิทยาเป็นอย่างดี แต่ไม่มีข้อมูลที่เหมาะสมเกี่ยวกับปริมาณและการกระจายเพียงพอ กลุ่ม “ข้อมูลไม่เพียงพอ” จึงไม่ใช่กลุ่มชนิดพันธุ์ที่ถูกคุกคาม หรือมีความเสี่ยงน้อย การจัดชนิดพันธุ์เข้าในกลุ่มนี้แสดงให้เห็นว่ามีความจำเป็นในการจัดหาข้อมูลเพิ่มเติมจากการวิจัยในอนาคต ซึ่งทำให้สามารถจำแนกชนิดพันธุ์ในกลุ่มที่ถูกคุกคามที่เหมาะสม การใช้ข้อมูลที่มีอยู่ในทางบวกเป็นสิ่งสำคัญ โดยในหลายกรณีควรมีความระมัดระวังในการเลือกระหว่างกลุ่ม ข้อมูลไม่เพียงพอ กับกลุ่มที่อยู่ในสถานภาพถูกคุกคาม หากชนิดพันธุ์มีการกำหนดขอบเขตความสัมพันธ์กับสภาพแวดล้อม (Relatively circumscribed) ความน่าจะเป็นไปได้และระยะเวลาที่พิจารณาซ้อนทับกับการบันทึกประชากรครั้งสุดท้ายพอสมควร จะทำให้ชนิดพันธุ์นั้นๆ จัดอยู่ในสถานภาพถูกคุกคามได้

**9. ไม่ได้รับการประเมิน: NOT EVALUATED (NE)** ชนิดพันธุ์ใดจะอยู่ในกลุ่มไม่ได้รับการประเมิน ต่อเมื่อชนิดพันธุ์นั้นไม่ได้รับการวิเคราะห์ด้วยเกณฑ์ต่างๆ

**4. สถานะภาพทางการอนุรักษ์ตามอนุสัญญาว่าด้วยการค้าระหว่างประเทศซึ่งชนิดสัตว์ป่าและพืชป่าที่ใกล้จะสูญพันธุ์ (The Convention on International Trade in**

Endangered Species of Wild Fauna and Flora) สำหรับชนิดพันธุ์ของสัตว์ป่าและพืชป่าที่ CITES ควบคุม จะระบุไว้ในบัญชีหมายเลข 1, 2, 3 (Appendix) ของอนุสัญญาฯ โดยได้กำหนดหลักการไว้ว่า

ชนิดพันธุ์ในบัญชีหมายเลข 1 เป็นชนิดพันธุ์ของสัตว์ป่าและพืชป่าที่ ห้ามค้าโดยเด็ดขาด เนื่องจากใกล้จะสูญพันธุ์ ยกเว้นเพื่อการศึกษา วิจัยและเพาะพันธุ์ แต่ทั้งนี้ทั้งนั้นจะต้องได้รับความยินยอมจากประเทศที่จะนำเข้าเสียก่อน ประเทศส่งออกจึงจะออกใบอนุญาตส่งออกให้ได้ โดยจะต้องคำนึงถึงความอยู่รอดของชนิดพันธุ์นั้นๆด้วย

ชนิดพันธุ์ในบัญชีหมายเลข 2 เป็นชนิดพันธุ์ของสัตว์ป่าและพืชป่าที่ยังไม่ถึงกับใกล้จะสูญพันธุ์ จึงยังอนุญาตให้ค้าได้ แต่ต้องมีการควบคุมไม่ให้เกิดความเสียหาย หรือลดปริมาณลงอย่างรวดเร็วจนถึงจุดใกล้จะสูญพันธุ์ โดยประเทศที่จะส่งออกต้องออกหนังสืออนุญาตให้ส่งออกและรับรองว่าการส่งออกแต่ละครั้งจะไม่กระทบกระเทือนต่อการดำรงอยู่ของชนิดพันธุ์นั้นๆในธรรมชาติ

ชนิดพันธุ์ในบัญชีหมายเลข 3 เป็นชนิดพันธุ์ที่ได้รับการคุ้มครองตามกฎหมายของประเทศใดประเทศหนึ่งแล้ว ขอความร่วมมือประเทศภาคีให้ช่วยดูแลการนำเข้า คือจะต้องมีหนังสือรับรองการส่งออกจากประเทศถิ่นกำเนิด

## ความหลากหลายชนิดของสัตว์ป่า

จากการดำเนินการสำรวจแบบทั่วไปและการเดินตามเส้นสำรวจทั้ง 6 เส้น พบสัตว์ป่า (ไม่รวมสัตว์จำพวกแมลง ปลา และสัตว์สะเทินน้ำสะเทินบก) ทั้งหมด 108 ชนิด โดยจำแนกเป็นสัตว์เลี้ยงลูกด้วยนม 4 อันดับ 13 วงศ์ 18 ชนิด นก 32 วงศ์ 86 ชนิด และสัตว์เลื้อยคลาน 4 วงศ์ 4 ชนิด โดนมี่รายละเอียดดัง ดังนี้

### 4.6.1 สัตว์เลี้ยงลูกด้วยนม

สำรวจพบทั้งสิ้น 4 อันดับ 13 วงศ์ 18 ชนิด (ตารางที่4-11) ซึ่งมีชนิดของสัตว์เลี้ยงลูกด้วยนมขนาดใหญ่ที่มีบทบาทต่อระบบนิเวศ ทั้งหมด 5 ชนิด จากสัตว์เลี้ยงลูกด้วยนมขนาดใหญ่ที่มีบทบาทสำคัญในระบบนิเวศป่าไม้ 16 ชนิด ตามการศึกษาสถานภาพและความหลากหลายชนิดของสัตว์เลี้ยงลูกด้วยนมขนาดใหญ่ในพื้นที่ป่าอนุรักษ์ของประเทศไทย (กลุ่มงานวิจัยสัตว์ป่า, 2553) ได้แก่ กวางผา วัวแดง เสือโคร่ง ควายป่า สมเสร็จ ช้างป่า เสือดาวหรือเสือด้า หมาจิ้งจอก หมาใน หมิควาย หมิหมา กระตังเลียงผา กวางป่า เก้ง และหมูป่า ซึ่งพบในพื้นที่ 5 ชนิด ได้แก่ หมิควาย (*Ursus thibetanus*) เลียงผา (*Capricornis sumatraensis*) กวางป่า (*Rusa unicolor*) เก้ง (*Muntiacus muntjak*) และหมูป่า (*Sus scrofa*) นอกจากนี้แล้วเคยมีรายงานการพบเห็น ช้างป่า (*Elephas maximus*) สมเสร็จ (*Tapirus indicus*) กระตัง (*Bos gaurus*) วัวแดง (*Bos javanicus*) เสือโคร่ง (*Panthera tigris*) เสือดาว (*Panthera pardus*) และหมิหมา (*Ursus malayanus*) ซึ่งไม่พบจากการสำรวจในพื้นที่แนวเชื่อมต่อทางระบบนิเวศครั้งนี้

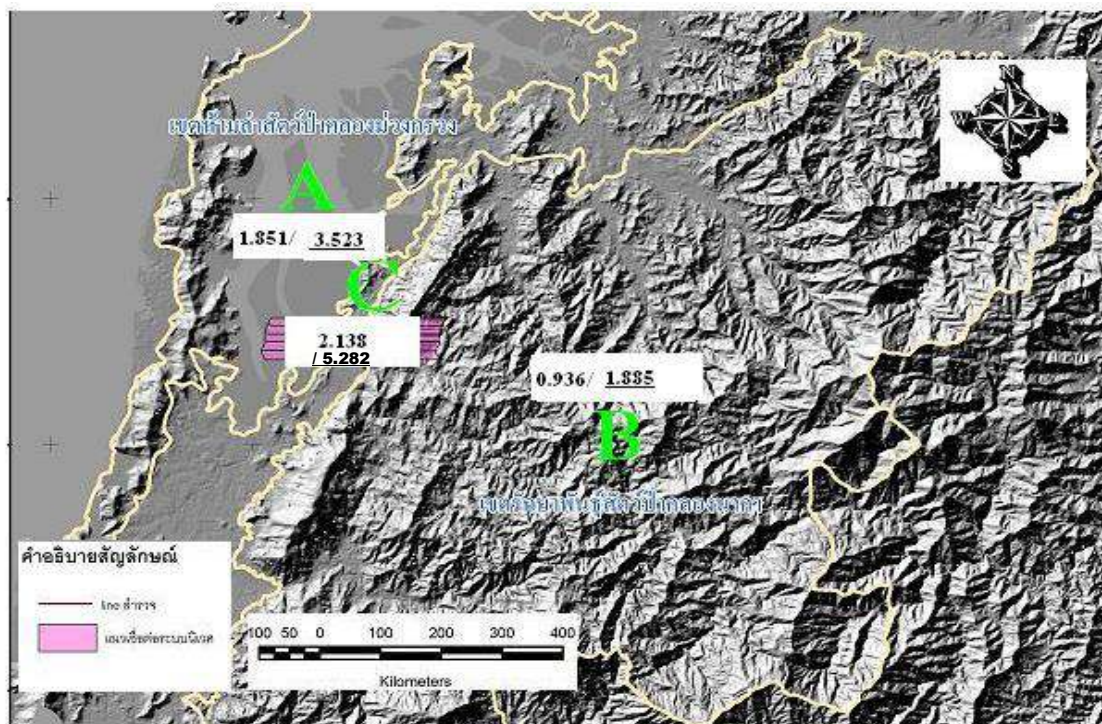
การวิเคราะห์ค่าความหลากหลายชนิดของสัตว์เลี้ยงลูกด้วยนม แบ่งเป็น 2 บริเวณ คือบริเวณเขตรักษาพันธุ์สัตว์ป่าคลองนาคา และเขตห้ามล่าสัตว์ป่าป่าเลนคลองม่วงกลวง โดยแบ่งเป็นบริเวณพื้นที่ต่างๆ ดังนี้ภาพที่ 4-9

บริเวณพื้นที่เขตห้ามล่าสัตว์ป่าป่าเลนคลองม่วงกลวง (A)

บริเวณพื้นที่เขตรักษาพันธุ์สัตว์ป่าคลองนาคา (B)

แนวเชื่อมต่อทางระบบนิเวศ (C)

จากการวิเคราะห์พบว่ามีความหลากหลายชนิดของ Shannon-Wiener index เท่ากับ 1.851 และ 0.936 ตามลำดับ และค่า Simpson's Index เท่ากับ 3.523 และ 1.885 ตามลำดับ และเมื่อเอาข้อมูลในพื้นที่บริเวณเขตรักษาพันธุ์สัตว์ป่าคลองนาคา และเขตห้ามล่าสัตว์ป่าป่าเลนคลองม่วงกลวงมาเชื่อมต่อกันพบว่ามีความหลากหลายชนิดของ Shannon-Wiener index เท่ากับ 2.138



ภาพที่ 15 แผนภาพค่าดัชนีความหลากหลายชนิดของสัตว์เลี้ยงลูกด้วยนมบริเวณต่าง แสดงโดยค่า Shannon-Wiener index (ตัวธรรมดา) และ Simpson's Index (ตัวขีดเส้นใต้)

ผลการศึกษาด้านความหลากหลายชนิดดังกล่าว ความแตกต่างของตัวเลขชี้ให้เห็นว่าบริเวณที่เป็นพื้นที่อนุรักษ์เขตรักษาพันธุ์สัตว์ป่าคลองนาคาและเขตห้ามล่าสัตว์ป่าป่าเลนคลองม่วงกลวงมีความหลากหลายค่อนข้างต่ำ ซึ่งบ่งบอกสถานภาพการจัดการสัตว์ป่า เช่น การป้องกันการล่าสัตว์ป่า การทำลายและรบกวนถิ่นที่อยู่อาศัยสัตว์ป่า ในบริเวณแนวเชื่อมต่อทางระบบนิเวศ ซึ่งอาจจะเป็นด้วยข้อจำกัดของกฎหมายด้านการอนุรักษ์ที่ไม่ครอบคลุมหรือเข้มงวด จึงจำเป็นอย่างยิ่งที่จะต้องดำเนินการประกาศให้แนวเชื่อมต่อแห่งนี้เป็นพื้นที่อนุรักษ์ลักษณะใดลักษณะหนึ่งโดยเร่งด่วนต่อไป

ตารางที่ 11 รายชื่อสัตว์เลี้ยงลูกด้วยนมที่สำรวจพบบริเวณแนวเชื่อมต่อ

อันดับ	ชื่อวงศ์	ชื่อไทย	ชื่อสามัญ	ชื่อวิทยาศาสตร์	พรบ.2535	CITES	Red data of thailand	IUCN Red List
<b>Primates</b>	CERCOPITHECIDAE							
	CERCOPITHECIDAE	ลิงแสม	Cynomolgus Monkey	<i>Macaca fascicularis</i> (Linnaeus, 1758)	สัตว์ป่าคุ้มครอง	บัญชี II		NT
	CERCOPITHECIDAE	ลิงเสน	Bear Macaque	<i>Macaca arctoides</i> (L. Geoffroy, 1831)	สัตว์ป่าคุ้มครอง	บัญชี II	VU	VU
	CERCOPITHECIDAE	ค่างดำ	Banded Langur	<i>Presbytis femoralis</i> (Martin, 1838)	สัตว์ป่าคุ้มครอง	บัญชี II	VU	NT
	CERCOPITHECIDAE	ค่างแว่นถิ่นใต้	Dusky Leaf-monkey	<i>Trachypithecus obscurus</i> (Reid, 1837)	สัตว์ป่าคุ้มครอง	บัญชี II	VU	
	HYLOBATIDAE							
	HYLOBATIDAE	ชะนีมือขาว	Lar Gibbon	<i>Hylobates lar</i>	สัตว์ป่าคุ้มครอง	บัญชี I	VU	NT
<b>Carnivora</b>	MUSTELIDAE							
	MUSTELIDAE	นากเล็กเล็บสั้น	Asian Small-clawed Otter	<i>Aonyx cinerea</i> (Illiger, 1815)	สัตว์ป่าคุ้มครอง	บัญชี II		NT
	MUSTELIDAE	นากในห้วยธรรมดา	Common Otter	<i>Lutra lutra</i> (Linnaeus, 1758)	สัตว์ป่าคุ้มครอง	บัญชี I		VU
	VIVERRINAE							
	VIVERRINAE	ชะมดแผงหางปล้อง	Large Indian Civet	<i>Viverra zibetha</i> (Linnaeus, 1758)	สัตว์ป่าคุ้มครอง			
	FELIDAE							
	FELIDAE	เสือปลา	Fishing Cat	<i>Prionailurus viverrinus</i> (Bennett, 1833)	สัตว์ป่าคุ้มครอง	บัญชี II		VU
	URSIDAE							
	URSIDAE	หมีควาย	Asiatic Black Bear	<i>Ursus thibetanus</i> (G. Cuvier, 1823)	สัตว์ป่าคุ้มครอง	บัญชี I	VU	VU
<b>Carnivora</b>	PARADOXURINAE							
	PARADOXURINAE	หมีขอ (บินตุง)	Bearcat	<i>Arctictis binturong</i> (Raffles, 1821)	สัตว์ป่าคุ้มครอง			
<b>Artiodactyla</b>	SUIDAE							
	SUIDAE	หมูป่า	Eurasian Wild Pig	<i>Sus scrofa</i> (Linnaeus, 1758)				
	CERVINAE							

ตารางที่ 11 (ต่อ) รายชื่อสัตว์เลี้ยงลูกด้วยนมที่สำรวจพบบริเวณแนวเชื่อมต่อ

อันดับ	ชื่อวงศ์	ชื่อไทย	ชื่อสามัญ	ชื่อวิทยาศาสตร์	พรบ.2535	CITES	Red data of thailand	IUCN Red List
	CERVINAE	กวางป่า	Sambar, Sambar Deer	<i>Rusa unicolor</i> (Kerr, 1792)	สัตว์ป่าคุ้มครอง			
	MUNTIACINAE							
	MUNTIACINAE	แก้งธรมตา	Barking Deer	<i>Muntiacus muntjak</i> (Zimmermann, 1780)	สัตว์ป่าคุ้มครอง			
	CAPRINAE							
	CAPRINAE	เลียงผา	Sumatran Serow	<i>Capricornis sumatraensis</i> (Bechstein, 1799)	สัตว์ป่าสงวน	บัญชี I		VU
	TRAGULIDAE							
	TRAGULIDAE	กระจงควาย	Greater Oriental Chevrotain	<i>Tragulus napu</i> (Geoffroy and Cuvier, 1822)	สัตว์ป่าคุ้มครอง		EN	
<b>Rodentia</b>	SCIURIDAE							
	SCIURIDAE	พญากระรอกดำ (ใหญ่)	Black Giant Squirrel	<i>Ratufa bicolor</i> (Sparman, 1778)	สัตว์ป่าคุ้มครอง	บัญชี II		
	SCIURIDAE	กระรอกหางม้าใหญ่	Horse-tailed Squirrel	<i>Sundasciurus hippurus</i> (Geoffroy, 1831)	สัตว์ป่าคุ้มครอง		EN	NT



รอยกวางป่า



รอยลิงแสม



รอยเลี้ยงผา



รอยหมี



หมูป่า (*Sus scrofa*)



ลิงแสม (*Macaca fascicularis*)

ภาพที่ 16 ร่องรอยสัตว์เลี้ยงลูกด้วยนมบางชนิดที่พบในการสำรวจ



ชะมดแผงหางปล้อง (*Viverra zibetha*)



ลิงเสน (*Macaca arctoides*)

ภาพที่ 16 (ต่อ) ร่องรอยสัตว์เลี้ยงลูกด้วยนมบางชนิดที่พบในการสำรวจ

#### 4.6.2 นก

สำรวจพบทั้งสิ้น 32 วงศ์ 86 ชนิด ทั้งหมดเป็นสัตว์ป่าที่มีสถานะภาพเป็นสัตว์ป่าคุ้มครองพระราชบัญญัติสงวนและคุ้มครองสัตว์ป่าซึ่งมีรายชื่ออยู่ในบัญชีไซเตส (CITES) 9 ชนิด คือ ไก่จุก (*Rollulus rouloul*) นกกก (*Buceros bicornis*) นกตัวแล้วลาย (*Pitta guajana*) นกหกเล็กปากแดง (*Loriculus vernalis*) นกหัว (*Argusianus argus*) นกออก (*Haliaeetus leucogaster*) นกอินทรีสีน้ำตาล (*Aquila rapax*) เหยี่ยวแดง (*Haliastur Indus*) และเหยี่ยวรุ้ง (*Spilornis cheela*) ส่วนสถานะภาพตามบัญชี IUCN มีทั้งหมด 12 ชนิด คือ ไก่จุก (*Rollulus rouloul*) นกกก (*Buceros bicornis*) นกยางเขนน้ำหลังแดง (*Enicurus ruficapillus*) นกขมิ้นน้อยสีเขียว (*Aegithina viridissima*) นกเขียวปากงุ้ม (*Calyptomena viridis*) นกคัคคูเหยี่ยวเล็ก (*Cuculus vagans*) นกตัวแล้วป่าโกงกาง (*Pitta megarhyncha*) นกปรอดท้องสีเทา (*Pycnonotus cyaniventris*) นกปรอดหงอนตาขาว (*Iole olivacea*) นกพญาปากกว้างเล็ก *Eurylaimus ochromalus* นกโพระดกคางแดง *Megalaima mystacophanos*) และนกหัว (*Argusianus argus*)





ตารางที่ 12 รายชื่อนกที่สำรวจพบบริเวณแนวเชื่อมต่อ

Family	ชื่อไทย	ชื่อสามัญอังกฤษ	ชื่อวิทยาศาสตร์	พรบ.2535	CITES	Red data of thailand	IUCN Red List	ก า ร อนุรักษ์
PHASIANIDAE								
PHASIANIDAE	ไก่จุก	Crested Partridge	<i>Rollulus rouloul</i>	สัตว์ป่าคุ้มครอง	บัญชี III	EN	NT	ประจำถิ่น
PHASIANIDAE	ไก่ป่า	Red Junglefow	<i>Gallus gallus</i>	สัตว์ป่าคุ้มครอง			LC	ประจำถิ่น
PHASIANIDAE	นกหว่า	Great Argus	<i>Argusianus argus</i>	สัตว์ป่าคุ้มครอง	บัญชี II	NT	NT	ประจำถิ่น
BUCEROTINAE								
BUCEROTINAE	นกกก	Great Hornbill	<i>Buceros bicornis</i>	สัตว์ป่าคุ้มครอง	บัญชี II	NT	NT	ประจำถิ่น
BUCEROTINAE	นกเงือกปากดำ	Bushy-crested Hornbill	<i>Anorrhinus galeritus</i>	สัตว์ป่าคุ้มครอง		NT	LC	ประจำถิ่น
ACANTHIZIDAE								
ACANTHIZIDAE	นกกกระจอยป่าโกงกาง	Golden-bellied Gerygone	<i>Gerygone sulphurea</i>	สัตว์ป่าคุ้มครอง			LC	ประจำถิ่น
SYLVIIDAE								
SYLVIIDAE	นกกกระจิบคอดำ	Dark-necked Tailorbird	<i>Orthotomus atrogularis</i>	สัตว์ป่าคุ้มครอง			LC	ประจำถิ่น
SYLVIIDAE	นกกกระจิบธรรมดา	Common Tailorbird	<i>Orthotomus sutorius</i>	สัตว์ป่าคุ้มครอง			LC	ประจำถิ่น
ESTRILDIDAE								
ESTRILDIDAE	นกกกระดัดขี้หมู	Nutmeg Mannikin	<i>Lonchura punctulata</i>	สัตว์ป่าคุ้มครอง		NT	LC	ประจำถิ่น
ESTRILDIDAE	นกกกระดัดเขียว,นกไม้	Pin-tailed Parrotfinch	<i>Erythrura prasina</i>	สัตว์ป่าคุ้มครอง		NT	LC	ประจำถิ่น
ESTRILDIDAE	นกกกระดัดตะโพกขาว	White-rumped Munia	<i>Lonchura striata</i>	สัตว์ป่าคุ้มครอง			LC	ประจำถิ่น
ALCEDINIDAE								
ALCEDINIDAE	นกกกระเต็นแดง หรือ นกกะเต็นแดง	Ruddy Kingfisher	<i>Halcyon coromanda</i>	สัตว์ป่าคุ้มครอง		NT	LC	อพยพ
ALCEDINIDAE	นกกกระเต็นน้อย 3 นิ้วหลังดำ	Black-backed Kingfisher	<i>Ceyx erithaca</i>	สัตว์ป่าคุ้มครอง			LC	ประจำถิ่น และ อพยพ

ตารางที่ 12 (ต่อ) รายชื่อนกที่สำรวจพบบริเวณแนวเชื่อมต่อ

Family	ชื่อไทย	ชื่อสามัญ อังกฤษ	ชื่อวิทยาศาสตร์	พ.ร.บ.2535	CITES	Red data of thailand	IUCN Red List	การอยู่ อาศัย
ALCEDINIDAE	นกกระเต็น น้อยธรรมดา	Common Kingfisher	<i>Alcedo atthis</i>	สัตว์ป่าคุ้มครอง			LC	อพยพ
ALCEDINIDAE	นกกระเต็น ลาย	Banded Kingfisher	<i>Lacedo pulchella</i>	สัตว์ป่าคุ้มครอง			LC	ประจำถิ่น
ALCEDINIDAE	นกกระเต็น อกขาว	White- breasted Kingfisher	<i>Halcyon smyrnensis</i>	สัตว์ป่าคุ้มครอง			LC	ประจำถิ่น
ALCEDINIDAE	นกกินเปี้ยว	Collared Kingfisher	<i>Todiramphus chloris</i>	สัตว์ป่าคุ้มครอง			LC	ประจำถิ่น
CUCULIDAE								
CUCULIDAE	นก ก ข ู ต ใหญ่	Greater Couca	<i>Centropus sinensis</i>	สัตว์ป่าคุ้มครอง			LC	ประจำถิ่น
CUCULIDAE	น ก ค ุ ค เหยี่ยวเล็ก	Moustached Hawk-cuckoo	<i>Cuculus vagans</i>	สัตว์ป่าคุ้มครอง		NT	NT	ประจำถิ่น
CUCULIDAE	น ก บั้ ร อ ก เขี้ยวอกแดง	Chestnut- breasted Malkoha	<i>Phaenicophaeus curvirostris</i>	สัตว์ป่าคุ้มครอง			LC	ประจำถิ่น
MUSCICAPIDAE								
MUSCICAPIDAE	นก ก ข เ ข น ดง	White- rumped Shama	<i>Copsychus malabaricus</i>	สัตว์ป่าคุ้มครอง			LC	ประจำถิ่น
MUSCICAPIDAE	นก ก ข เ ข น น้ำหลังแดง	Chestnut- naped Forktail	<i>Enicurus ruficapillus</i>	สัตว์ป่าคุ้มครอง			NT	ประจำถิ่น
MUSCICAPIDAE	นก ก ข เ ข น บ้าน	Oriental Magpie-robin	<i>Copsychus saularis</i>	สัตว์ป่าคุ้มครอง			LC	ประจำถิ่น
MUSCICAPIDAE	นก จั บ แ ม ล ง สีน้ำตาลแดง	Ferruginous Flycatcher	<i>Muscicapa ferruginea</i>	สัตว์ป่าคุ้มครอง			LC	อพยพ
MUSCICAPIDAE	นก จั บ แ ม ล ง ปีกสีน้ำตาล แดง	Ferruginous Flycatcher	<i>Muscicapa ferruginea</i>	สัตว์ป่าคุ้มครอง			LC	ประจำถิ่น
MUSCICAPINAE	นก จั บ แ ม ล ง อกสีเนื้อ	Fulvous- chested jungle Flycatcher	<i>Rhinomyias olivacea</i>	สัตว์ป่าคุ้มครอง				ประจำถิ่น
PHALACROCORACIDAE								
PHALACROCORACIDAE	น ก ก น ้ำ เล็ ก	Little Cormorant	<i>Phalacrocorax niger</i>	สัตว์ป่าคุ้มครอง			LC	ประจำถิ่น

ตารางที่ 12 (ต่อ) รายชื่อนกที่สำรวจพบบริเวณแนวเชื่อมต่อ

Family	ชื่อไทย	ชื่อสามัญอังกฤษ	ชื่อวิทยาศาสตร์	พรบ.2535	CITES	Red data of thailand	IUCN Red List	ก า ร อ ยู่ อาศัย
NECTARINIDAE	นกกาฝาก ท้องสีส้ม	Orange-bellied Flowerpecker	<i>Dicaeum trigonostigma</i>	สัตว์ป่าคุ้มครอง			LC	ประจำถิ่น
NECTARINIDAE	นกกินปลีคอ สีน้ำตาล	Brown-throated Sunbird	<i>Anthreptes malacensis</i>	สัตว์ป่าคุ้มครอง			LC	ประจำถิ่น
NECTARINIIDAE	นกกินปลีอก เหลือง	Olive-backed Sunbird	<i>Nectarinia jugularis</i>	สัตว์ป่าคุ้มครอง			LC	ประจำถิ่น
NECTARINIDAE	นกปลีกกล้วย ลาย	Streaked Spiderhunter	<i>Arachnothera magna</i>	สัตว์ป่าคุ้มครอง			LC	ประจำถิ่น
NECTARINIDAE	นกปลีกกล้วย เล็ก	Little Spiderhunter	<i>Arachnothera longirostra</i>	สัตว์ป่าคุ้มครอง			LC	ประจำถิ่น
NECTARINIIDAE	นกปลีกกล้วย หูเหลืองใหญ่	Spectacled Spiderhunter	<i>Arachnothera flavigaster</i>	สัตว์ป่าคุ้มครอง			LC	ประจำถิ่น
TIMALIIDAE								
TIMALIIDAE	นกกินแมลง ป่าฝน	Abbott's Babbler	<i>Malacocincla abbotti</i>	สัตว์ป่าคุ้มครอง			LC	ประจำถิ่น
TIMALIIDAE	นกกินแมลง ป่า อ ก สี น้ำตาล	Buff-breasted babbler	<i>Trichastoma tickelli</i>	สัตว์ป่าคุ้มครอง			LC	ประจำถิ่น
TIMALIIDAE	นกกินแมลง อกเหลือง	Pin-striped Tit- babbler	<i>Macronous gularis</i>	สัตว์ป่าคุ้มครอง			LC	ประจำถิ่น
TIMALIIDAE	นกจาบดิน อกลาย	Puff-throated Babbler	<i>Pellorneum ruficeps</i>	สัตว์ป่าคุ้มครอง			LC	ประจำถิ่น
AEGITHINIDAE								
AEGITHINIDAE	นกขมิ้นน้อย สีเขียว	Green lora	<i>Aegithina viridissima</i>	สัตว์ป่าคุ้มครอง			NT	ประจำถิ่น
CHLOROPSEIDAE								
CHLOROPSEIDAE	นกขมิ้นน้อย สีเขียว	Great lora	<i>Aegithina lafresnayei</i>	สัตว์ป่าคุ้มครอง			LC	ประจำถิ่น
CHLOROPSEIDAE	นกเขียวก้าน ตองปีกสีฟ้า	Blue-winged Leafbird	<i>Chloropsis cochinchinensis</i>	สัตว์ป่าคุ้มครอง			LC	ประจำถิ่น
CHLOROPSEIDAE	นกเขียวก้าน ตองใหญ่	Greater Green Leafbird	<i>Chloropsis sonnerati</i>	สัตว์ป่าคุ้มครอง			LC	ประจำถิ่น
IRENIDAE								
IRENIDAE	นกเขียว คราม	Asian Fairy- bluebird	<i>Irena puella</i>	สัตว์ป่าคุ้มครอง			LC	ประจำถิ่น
EURYLAIMIDAE								

ตารางที่ 12 (ต่อ) รายชื่อนกที่สำรวจพบบริเวณแนวเชื่อมต่อ

Family	ชื่อไทย	ชื่อสามัญอังกฤษ	ชื่อวิทยาศาสตร์	พรบ.2535	CITES	Red data of thailand	IUCN Red List	ก า ร อยุ่ อาศัย
EURYLAIMIDAE	นกเขียวปากจุ่ม	Asian Broadbill	<i>Calyptomena viridis</i>	สัตว์ป่าคุ้มครอง			NT	ประจำถิ่น
EURYLAIMIDAE	นกพญาปากกว้างทองแดง	Black-and-red Broadbill	<i>Cymbirhynchus macrorhynchus</i>	สัตว์ป่าคุ้มครอง		NT	LC	ประจำถิ่น
EURYLAIMIDAE	นกพญาปากกว้างเล็ก	Black-and-yellow Broadbill	<i>Eurylaimus ochromalus</i>	สัตว์ป่าคุ้มครอง			NT	ประจำถิ่น
COLUMBIDAE								
COLUMBIDAE	นกเขาใหญ่	Spotted Dove	<i>Streptopelia chinensis</i>	***			LC	ประจำถิ่น
MEGALAIMIDAE								
MEGALAIMIDAE	นกจอกป่าหัวโต	Brown Barbet	<i>Calorhamphus fuliginosus</i>	สัตว์ป่าคุ้มครอง			LC	ประจำถิ่น
MEGALAIMIDAE	นกโพระดกคางแดง	Red-throated Barbet	<i>Megalaima mystacophanos</i>	สัตว์ป่าคุ้มครอง			NT	ประจำถิ่น
MEGALAIMIDAE	นกโพระดกธรรมดา	Lineated Barbet	<i>Megalaima lineata</i>	สัตว์ป่าคุ้มครอง			LC	ประจำถิ่น
MEGALAIMIDAE	นกโพระดกหูเขียว	Green-eared Barbet	<i>Megalaima faiostricta</i>	สัตว์ป่าคุ้มครอง			LC	ประจำถิ่น
MONARCHIDAE								
MONARCHIDAE	นกจับแมลงจุกดำ	Black-naped Monarch	<i>Hypothymis azurea</i>	สัตว์ป่าคุ้มครอง			LC	ประจำถิ่น แ ล ะ อพยพ
MEROPIDAE								
MEROPIDAE	นกจาบคาเคราแดง	Red-bearded Bee-eater	<i>Nyctornis amictus</i>	สัตว์ป่าคุ้มครอง			LC	ประจำถิ่น
CAMPEPHAGIDAE								
CAMPEPHAGIDAE	นกเขี้ยวตงหางสีน้ำตาล	Large Woodshrike	<i>Tephrodornis gularis</i>	สัตว์ป่าคุ้มครอง			LC	ประจำถิ่น
CAMPEPHAGIDAE	นกพญาไฟเล็ก	Small Minivet	<i>Pericrocotus cinnamomeus</i>	สัตว์ป่าคุ้มครอง			LC	ประจำถิ่น
CAMPEPHAGIDAE	นกพญาไฟใหญ่	Scarlet Minivet	<i>Pericrocotus flammeus</i>	สัตว์ป่าคุ้มครอง			LC	ประจำถิ่น
PITTIDAE								

ตารางที่ 12 (ต่อ) รายชื่อนกที่สำรวจพบบริเวณแนวเชื่อมต่อ

Family	ชื่อไทย	ชื่อสามัญอังกฤษ	ชื่อวิทยาศาสตร์	พรบ.2535	CITES	Red data of thailand	IUCN Red List	ก า ร อ ยู่ อาศัย
PITTIDAE								
PITTIDAE	นกแต้วแล้วธรรมดา	Blue-winged Pitta	<i>Pitta moluccensis</i>	สัตว์ป่าคุ้มครอง			LC	อพยพ
PITTIDAE	นกแต้วแล้วป่าโกงกาง	Mangrove Pitta	<i>Pitta megarhyncha</i>	สัตว์ป่าคุ้มครอง		VU	NT	ประจำถิ่น
PITTIDAE	นกแต้วแล้วลาย	Javan Banded Pitta	<i>Pitta guajana</i>	สัตว์ป่าคุ้มครอง	บัญชี II		LC	ประจำถิ่น
SIITTIDAE								
SIITTIDAE	นกไต่ไม้หน้าผากกำมะหยี่	Velvet-fronted Nuthatch	<i>Sitta frontalis</i>	สัตว์ป่าคุ้มครอง			LC	ประจำถิ่น
APODIDAE								
APODIDAE	นกนางแอ่นบ้าน	House Swift, Little Swift	<i>Apus affinis</i>	สัตว์ป่าคุ้มครอง			LC	ประจำถิ่นและอพยพ
APODIDAE	นกแอ่นตาล	Asian Palm-swift	<i>Cypsiurus balasienis</i>	สัตว์ป่าคุ้มครอง			LC	ประจำถิ่น
PYCNONOTIDAE								
PYCNONOTIDAE	นกปรอดทอง	Black-headed Bulbul	<i>Pycnonotus atriceps</i>	สัตว์ป่าคุ้มครอง			LC	ประจำถิ่น
PYCNONOTIDAE	นกปรอดท้องสีเทา	Grey-bellied Bulbul	<i>Pycnonotus cyaniventris</i>	สัตว์ป่าคุ้มครอง			NT	ประจำถิ่น
PYCNONOTIDAE	นกปรอดสีน้ำตาลตาแดง	Asian Red-eyed Bulbul	<i>Pycnonotus brunneus</i>	สัตว์ป่าคุ้มครอง			LC	ประจำถิ่น
PYCNONOTIDAE	นกปรอดหงอนตาขาว	Buff-vented Bulbul	<i>Iole olivacea</i>	สัตว์ป่าคุ้มครอง			NT	ประจำถิ่น
PYCNONOTIDAE	นกปรอดเหลืองหัวจุก	Black-crested Bulbul	<i>Pycnonotus melanicterus</i>	สัตว์ป่าคุ้มครอง			LC	ประจำถิ่น
PYCNONOTIDAE	นกปรอดโองท้องสีน้ำตาล	Ochraceous Bulbul	<i>Alophoixus ochraceus</i>	สัตว์ป่าคุ้มครอง			LC	ประจำถิ่น
PYCNONOTIDAE	นกปรอดโองเมืองเหนือ	Puff-throated Bulbul	<i>Alophoixus pallidus</i>	สัตว์ป่าคุ้มครอง			LC	ประจำถิ่น
PYCNONOTIDAE	นกปรอดคอลาย	Stripe-throated Bulbul	<i>Pycnonotus finlaysoni</i>	สัตว์ป่าคุ้มครอง			LC	ประจำถิ่น
PYCNONOTIDAE	นกปรอดทสวัน	Streak-eared Bulbul	<i>Pycnonotus blanfordi</i>	สัตว์ป่าคุ้มครอง			LC	ประจำถิ่น

ตารางที่ 12 (ต่อ) รายชื่อนกที่สำรวจพบบริเวณแนวเชื่อมต่อ

Family	ชื่อไทย	ชื่อสามัญอังกฤษ	ชื่อวิทยาศาสตร์	พรบ.2535	CITES	Red data of thailand	IUCN Red List	ก า ร อ ยู่ อาศัย
ARDEIDAE								
ARDEIDAE	นกยางเขียว	Green-backed Heron	<i>Butorides striatus</i>	สัตว์ป่าคุ้มครอง				ประจำถิ่น และอพยพ
ARDEIDAE	นกยางเป็ย	Little Egret	<i>Egretta garzetta</i>	สัตว์ป่าคุ้มครอง			LC	ประจำถิ่น และอพยพ
PSITTACIDAE								
PSITTACIDAE	นก หก เล็ก ปากแดง	Vernal Hanging-parrot	<i>Loriculus vernalis</i>	สัตว์ป่าคุ้มครอง	บัญชี II		LC	ประจำถิ่น
PICIDAE								
PICIDAE	นกหัวขวานต่างแคะ	Grey-capped Pygmy Woodpecker	<i>Dendrocopos canicapillus</i>	สัตว์ป่าคุ้มครอง			LC	ประจำถิ่น
PICIDAE	นกหัวขวานแดงลาย	Banded Woodpecker	<i>Picus mineaceus</i>	สัตว์ป่าคุ้มครอง			LC	ประจำถิ่น
PICIDAE	นกหัวขวานป่าไผ่	Bamboo Woodpecker	<i>Gecinulus viridis</i>	สัตว์ป่าคุ้มครอง			LC	ประจำถิ่น
PICIDAE	นกหัวขวานสามนิ้วหลังทอง	Common Flameback	<i>Dinopium javanense</i>	สัตว์ป่าคุ้มครอง			LC	ประจำถิ่น
PICIDAE	นกหัวขวานสีตาล	Rufous Woodpecker	<i>Celeus brachyurus</i>	สัตว์ป่าคุ้มครอง			LC	ประจำถิ่น
ACCIPITRIDAE								
ACCIPITRIDAE	นกออก	White-bellied Fish-Eagle	<i>Haliaeetus leucogaster</i>	สัตว์ป่าคุ้มครอง	บัญชี II	VU	LC	ประจำถิ่น
ACCIPITRIDAE	นกอินทรีสีน้ำตาล	Tawny Eagle	<i>Aquila rapax</i>	สัตว์ป่าคุ้มครอง	บัญชี II		LC	อพยพ
ACCIPITRIDAE	เหยี่ยวแดง	Brahminy Kite	<i>Haliastur Indus</i>	สัตว์ป่าคุ้มครอง	บัญชี II	NT	LC	ประจำถิ่น
ACCIPITRIDAE	เหยี่ยวรุ้ง	Serpent-eagle	<i>Spilornis cheela</i>	สัตว์ป่าคุ้มครอง	บัญชี II		LC	ประจำถิ่น และอพยพ
RHIPIDURIDAE								
RHIPIDURIDAE	นกอีแพรดคอขาว	White-throated Fantail	<i>Rhipidura albicollis</i>	สัตว์ป่าคุ้มครอง			LC	ประจำถิ่น

ตารางที่ 12 (ต่อ) รายชื่อนกที่สำรวจพบบริเวณแนวเชื่อมต่อ

Family	ชื่อไทย	ชื่อสามัญอังกฤษ	ชื่อวิทยาศาสตร์	พรบ.2535	CITES	Red data of thailand	IUCN Red List	การอยู่อาศัย
RHIPIDURIDAE	นกอีแพรดคอขาว	White-throated Fantail	<i>Rhipidura albicollis</i>	สัตว์ป่าคุ้มครอง			LC	ประจำถิ่น
RHIPIDURIDAE	นกอีแพรดแถบอกดำ	Pied Fantail	<i>Rhipidura javanica</i>	สัตว์ป่าคุ้มครอง			LC	ประจำถิ่น
LANIIDAE								
LANIIDAE	นกอีเสื่อสีน้ำตาล	Brown Shrike	<i>Lanius cristatus</i>	สัตว์ป่าคุ้มครอง			LC	อพยพ
STURNIDAE								
STURNIDAE	นกเอี้ยงสาริกา	Common Myna	<i>Acridotheres tristis</i>	สัตว์ป่าคุ้มครอง			LC	ประจำถิ่น

4.6.3 สัตว์เลื้อยคลาน

สำรวจพบทั้งสิ้น 4 วงศ์ 4 ชนิด (ตารางที่ 13) คือ กิ้งก่าบินคอแดง (*Draco blanfordii*) ตะกวด (*Varanus bengalensis*) ตุ๊กแกป่าลายจุด (*Cyrtodactylus peguensis*) งูเขียวหางไหม้ท้องเขียวใต้ (*Trimeresurus [Popeia] fucatus Vogel*)

ตารางที่ 13 สัตว์เลื้อยคลานที่สำรวจพบบริเวณแนวเชื่อมต่อ

วงศ์	ชื่อไทย	ชื่อสามัญ	ชื่อวิทยาศาสตร์	พรบ.2535	CITES	Red data of thailand	IUCN Red List
AGAMIDAE	กิ้งก่าบินคอแดง	Blanfords Flying Lizard	<i>Draco blanfordi</i>	สัตว์ป่าคุ้มครอง			
VARANIDAE	ตะกวด	Bengal Monitor Lizard	<i>Varanus bengalensis</i>	สัตว์ป่าคุ้มครอง		NT	LC
GEKKONIDAE	ตุ๊กแกป่าลายจุด	Thai Bow-fingered Gecko	<i>Cyrtodactylus peguensis</i>	สัตว์ป่าคุ้มครอง			LC
CROTALIDAE	งูเขียวหางไหม้ท้องเขียวใต้	Siamese Peninsula Pitviper	<i>Popeia fucata Vogel</i> , David & Pauwels, 2004	สัตว์ป่าคุ้มครอง			LC



## สถานภาพสัตว์ป่า

จากสถานภาพทางกฎหมายของสัตว์ป่าที่สำรวจพบในแนวเชื่อมต่อป่าพื้นที่อนุรักษ์เขตรักษาพันธุ์สัตว์ป่าคลองนาคาและเขตห้ามล่าสัตว์ป่าป่าเลนคลองม่วงกลวง โดยจำแนกสถานภาพตาม พ.ร.บ. สงวนและคุ้มครองสัตว์ป่าบัญชีไซเตส (CITED) และ IUCN ปรากฏว่าสัตว์ป่ามีรายชื่อตาม พ.ร.บ. สงวนและคุ้มครองสัตว์ป่า 106 ชนิด แบ่งเป็นสัตว์เลี้ยงลูกด้วยนม 17 ชนิด นก 85 ชนิด และสัตว์เลื้อยคลาน 4 ชนิด โดยมีสัตว์ป่าสงวน 1 ชนิด คือ เลียงผา สัตว์ป่าที่มีรายชื่อตามบัญชีไซเตส (CITED) 20 ชนิด แบ่งเป็นสัตว์เลี้ยงลูกด้วยนม 11 ชนิด และนก 9 ชนิด และรายชื่อในการกำหนดสถานภาพสากลว่าด้วยการอนุรักษ์ทรัพยากรธรรมชาติ (IUCN) มี 21 ชนิด เป็นสัตว์เลี้ยงลูกด้วยนม 9 ชนิด และนก 12 ชนิด

## การกระจาย

ผลการสำรวจการกระจายของสัตว์เลี้ยงลูกด้วยนม แสดงให้เห็นว่าในพื้นที่แนวเชื่อมต่อทางระบบนิเวศระหว่างพื้นที่อนุรักษ์เขตรักษาพันธุ์สัตว์ป่าคลองนาคาและเขตห้ามล่าสัตว์ป่าป่าเลนคลองม่วงกลวง มีสัตว์ป่าที่หากินในช่วงคาบเกี่ยวและอาณาเขตที่ต่อเนื่องกันค่อนข้างน้อย ซึ่งมีความเป็นไปได้ว่าอาจเกิดจากปัจจัยคุกคามต่อสัตว์ป่า ซึ่งได้แก่

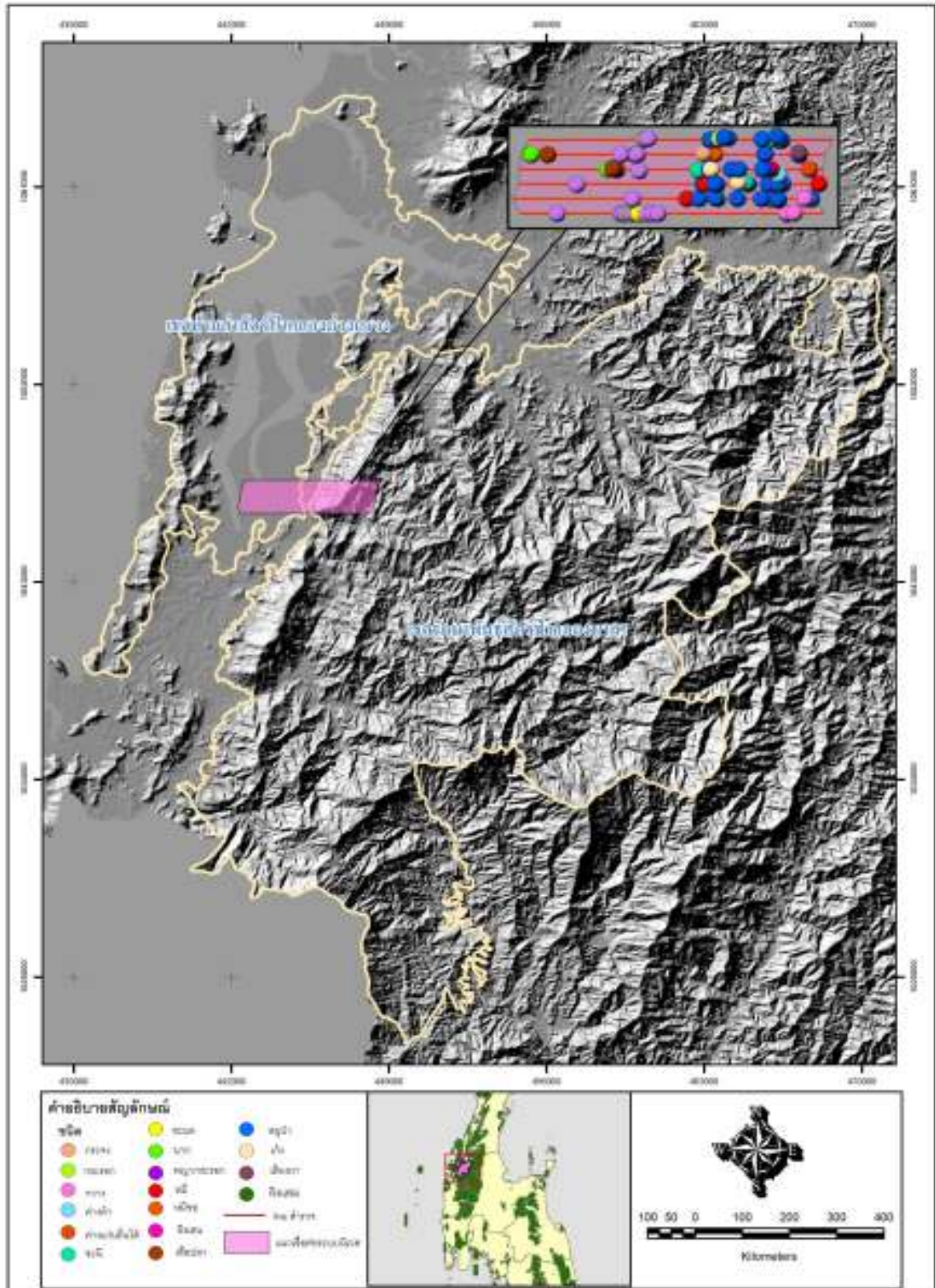
1. **การทำลายถิ่นที่อยู่อาศัย (Habitat destruction)** พื้นที่อาศัยเป็นสิ่งที่มีความสำคัญต่อสัตว์ป่ามากที่สุด การเปลี่ยนแปลงพื้นที่ธรรมชาติไปเป็นพื้นที่ใช้ประโยชน์ของมนุษย์ เช่น เป็นพื้นที่เกษตรกรรม ที่อยู่อาศัย เส้นทางคมนาคม หรือบ่อกัก ทำให้พื้นที่ที่เหลืออยู่ไม่เหมาะสมที่จะเป็นถิ่นที่อาศัยหากินของสัตว์ป่า หรือมีความเหมาะสมน้อยลง

ปัญหาการเสื่อมสภาพของถิ่นที่อยู่อาศัย (Habitat degradation) สาเหตุเนื่องมาจากกิจกรรมของมนุษย์เข้าไปเกี่ยวข้อง ซึ่งจากการลงพื้นที่สำรวจพบว่า (เมื่อปี พ.ศ. 2555) มีการปลูกยางพารา ปลูกสวนผลไม้ ทำบ่อกัก และเป็นที่อยู่อาศัย ซึ่งส่วนใหญ่อยู่ในบริเวณแนวเชื่อมต่อทางนิเวศ จึงทำให้สภาพแวดล้อมเปลี่ยนแปลงไปอย่างมากส่งผลให้สัตว์ในบริเวณดังกล่าวน้อยลง

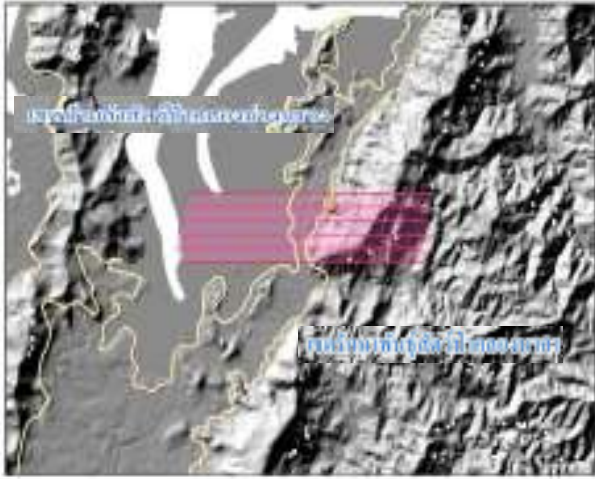
2. **การลักลอบล่าสัตว์ป่า** ถึงแม้จะเป็นพื้นที่อนุรักษ์สัตว์ป่าและเป็นชุมชนชาวมุสลิม แต่ก็ยังมีลักลอบล่าสัตว์ป่าในบริเวณที่มีการตรวจตราไม่ทั่วถึง หรือในพื้นที่แนวขอบของเขตรักษาพันธุ์สัตว์ป่าคลองนาคาและเขตห้ามล่าสัตว์ป่าป่าเลนคลองม่วงกลวง และเมื่อมีการล่ามากจนเกินไปก็อาจทำให้สัตว์ป่าชนิดนั้นสูญพันธุ์ไปจากพื้นที่ได้ ซึ่งสัตว์เลี้ยงลูกด้วยนมมีความสามารถในการสืบพันธุ์ต่ำกว่าสัตว์อื่นๆ อีกทั้งจำหน่ายได้ราคาสูง และคนนิยมบริโภค เช่น เก้ง หมูป่า เป็นต้น

3. **ปัญหาสิ่งแวดล้อมปนเปื้อนด้วยมลพิษ (Environmental Contaminate)** จะเห็นได้ว่าพื้นที่โดยรอบแนวเชื่อมต่อทางนิเวศนั้นเป็นพื้นที่อยู่อาศัยของชุมชน พื้นที่เกษตรกรรม และทำบ่อกักเป็นส่วนใหญ่ ดังนั้นสารเคมีที่ใช้ในการเกษตรซึ่งปนเปื้อนในดินและน้ำอาจเป็นปัจจัยทางอ้อมที่ส่งผลต่อสัตว์ป่าบริเวณใกล้เคียง ด้วยเช่นกัน

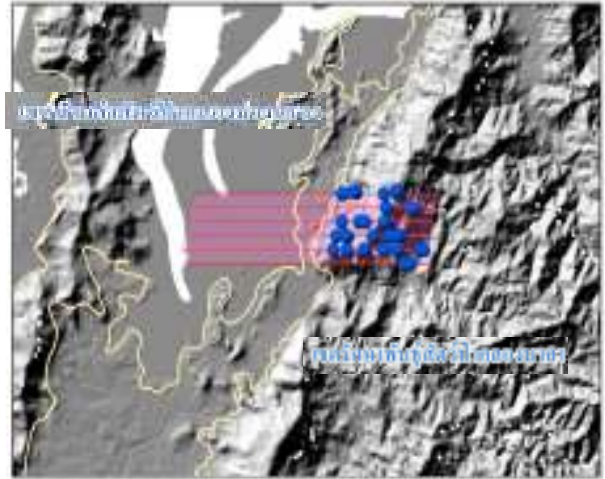
และนอกจากนี้สภาพของพื้นที่เขตรักษาพันธุ์สัตว์ป่าคลองนาคาซึ่งเป็นป่าดิบชื้นส่วนใหญ่ และเขตห้ามล่าสัตว์ป่าป่าเลนคลองม่วงกลางซึ่งเป็นป่าชายเลน ป่าโกงกางโดยส่วนใหญ่ ทำให้แหล่งหากินที่เหมาะสมของสัตว์เลี้ยงลูกด้วยนมขนาดใหญ่ทั้งสองฝั่งค่อนข้างจำกัด (ภาพที่ 18)



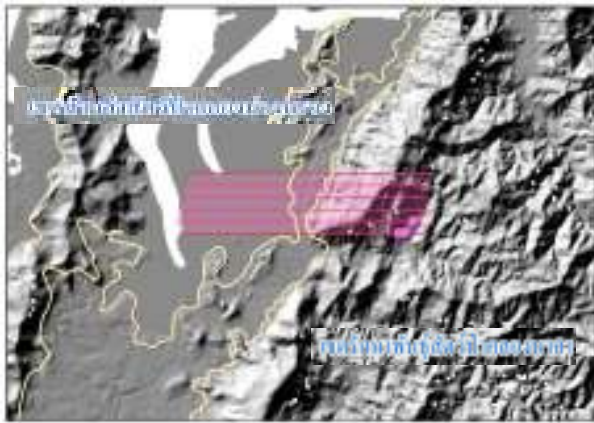
ภาพที่ 18 ภาพรวมร่องรอยกลุ่มสัตว์เลี้ยงลูกด้วยนมในพื้นที่แนวเชื่อมต่อทางระบบนิเวศ



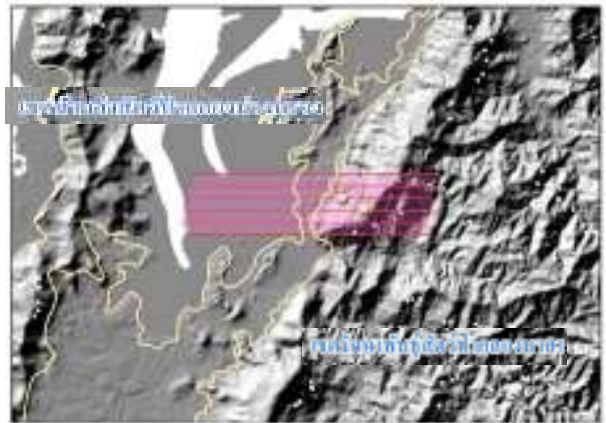
กระจงควาย (*Tragulus napu*)



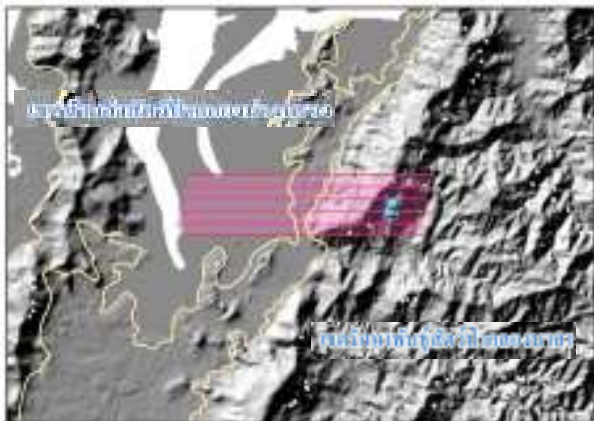
หมูป่า (*Sus scrofa*)



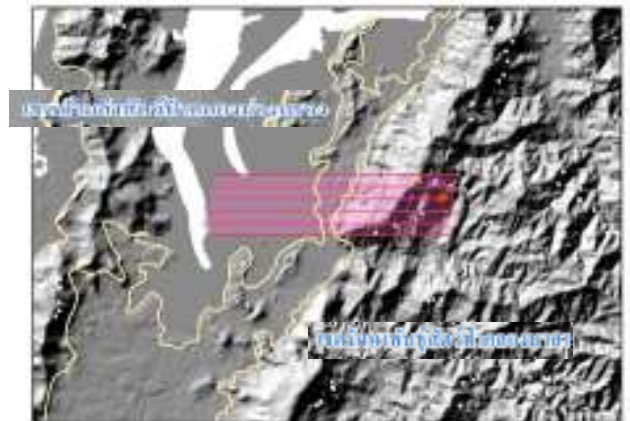
กวางป่า (*Rusa unicolor*)



แก้งัรรมตา (*Muntiacus muntjak*)

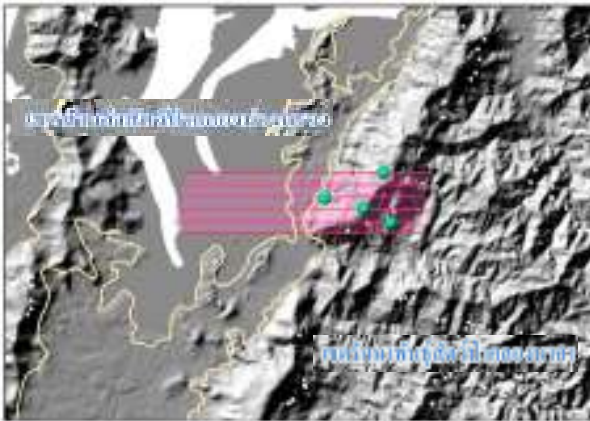


ค้ำงดำ (*Presbytis femoralis*)

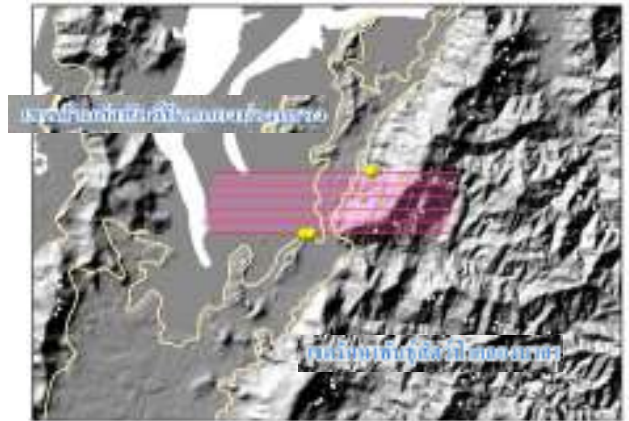


ค้ำงแวนถิ่นใต้ (*Trachypithecus obscurus*)

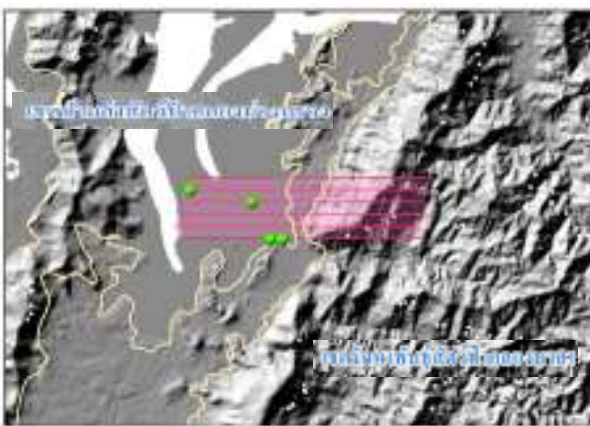
ภาพที่ 19 ร่องรอยกลุ่มสัตว์เลี้ยงลูกด้วยนมในพื้นที่แนวเชื่อมต่อทางระบบนิเวศ



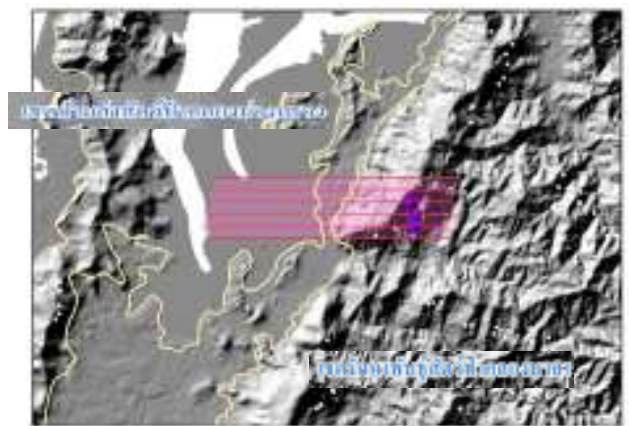
ชะนีมือขาว (*Hylobates lar*)



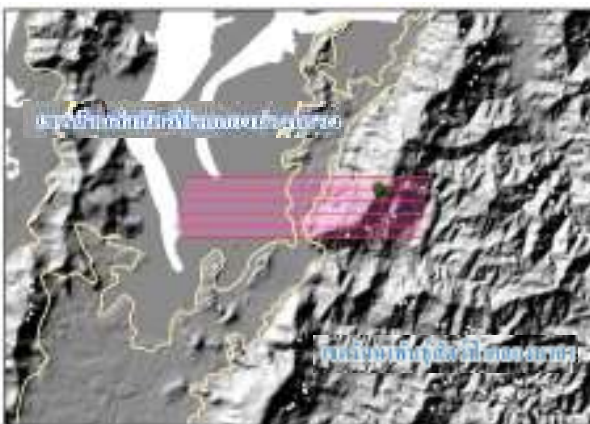
ชะมดแผงหางปล้อง (*Viverra zibetha*)



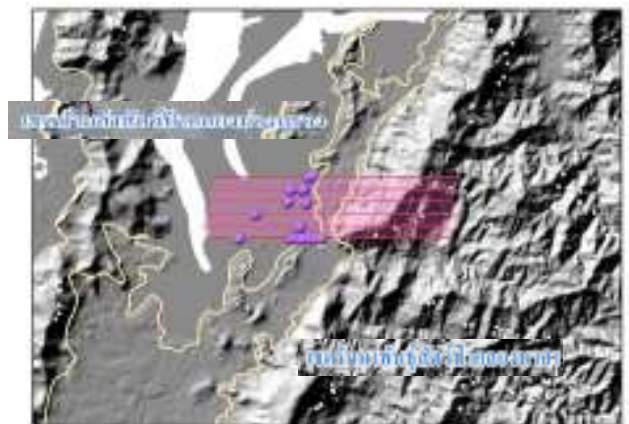
นาคเล็กเล็บสั้น (*Aonyx cinerea*)



พญากระรอกดำ (ใหญ่) (*Ratufa bicolor*)

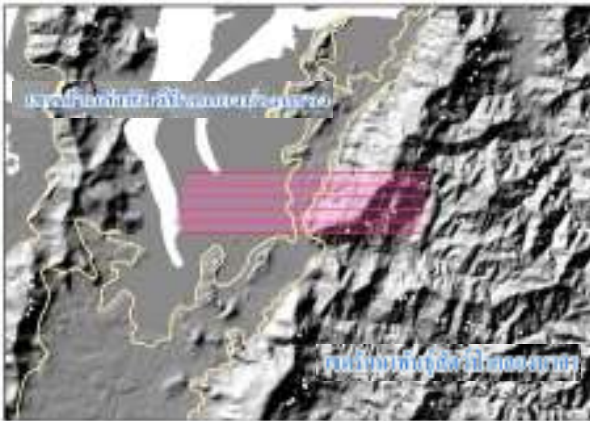


ลิงเสน (*Macaca arctoides*)

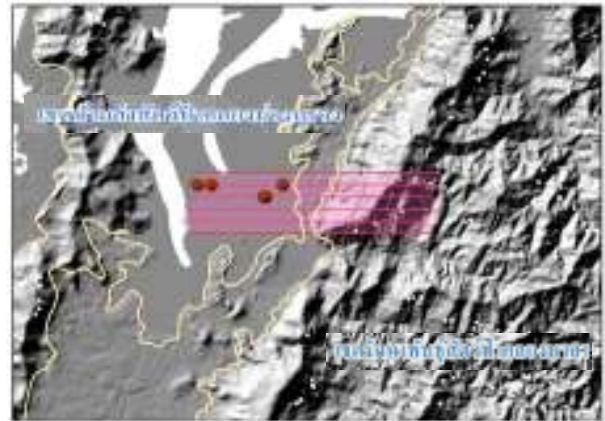


ลิงแสม (*Macaca fascicularis*)

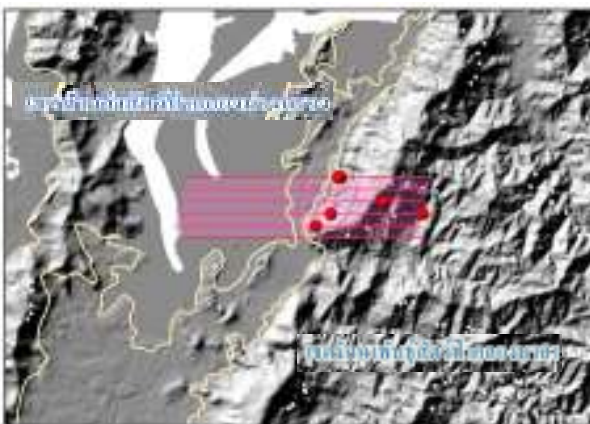
ภาพที่ 19 (ต่อ) ร่องรอยกลุ่มสัตว์เลี้ยงลูกด้วยนมในพื้นที่แนวเชื่อมต่อทางระบบนิเวศ



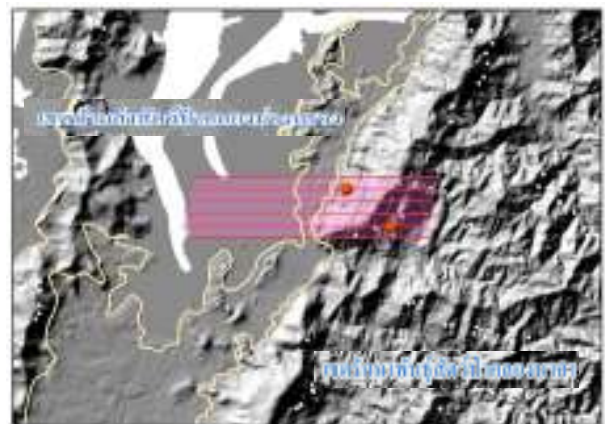
เลียงผา (*Capricornis sumatraensis*)



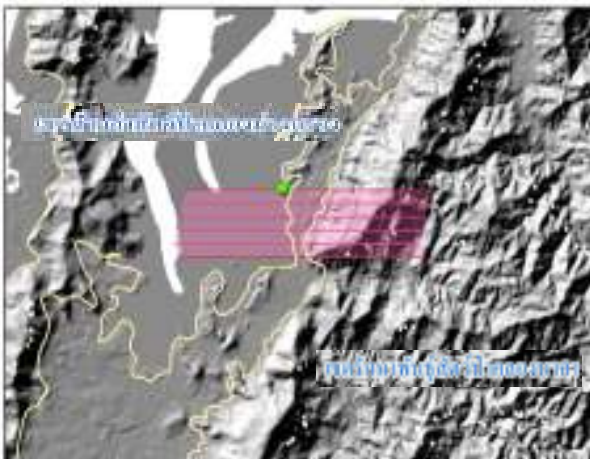
เสือดาว (*Prionailurus viverrinus*)



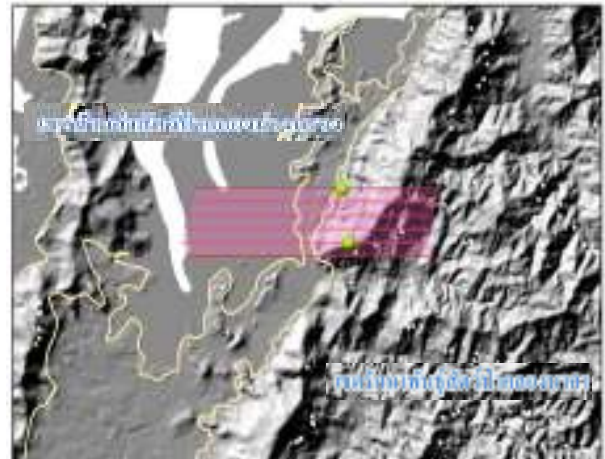
หมีควาย (*Ursus thibetanus*)



หมีขอ (*Arctictis binturong*)



นากใหญ่ธรรมดา (*Lutra lutra*)



กระรอกหางม้าใหญ่ (*Sundasciurus hippurus*)

ภาพที่ 19 (ต่อ) ร่องรอยกลุ่มสัตว์เลี้ยงลูกด้วยนมในพื้นที่แนวเชื่อมต่อทางระบบนิเวศ

## ระดับความชุกชุมของสัตว์เลี้ยงลูกด้วยนม

จากการสำรวจสัตว์เลี้ยงลูกด้วยนมในพื้นที่แนวเชื่อมต่อทางระบบนิเวศทั้งฝั่งเขตรักษาพันธุ์สัตว์ป่าคลองนาคาและเขตห้ามล่าสัตว์ป่าป่าเลนคลองม่วงกลาง จำนวนที่พบทั้งสิ้น 4 อันดับ 13 วงศ์ 18 ชนิด โดยค่าร้อยละความชุกชุมสัมพัทธ์ที่คำนวณได้นำมาประเมินเป็นความชุกชุม 3 ระดับ คือ

1. สัตว์ป่าที่มีความชุกชุมมาก (Very common) คือ ชนิดที่พบจากการสำรวจได้บ่อยครั้งมากและมีค่าร้อยละความชุกชุมระหว่าง 67 – 100

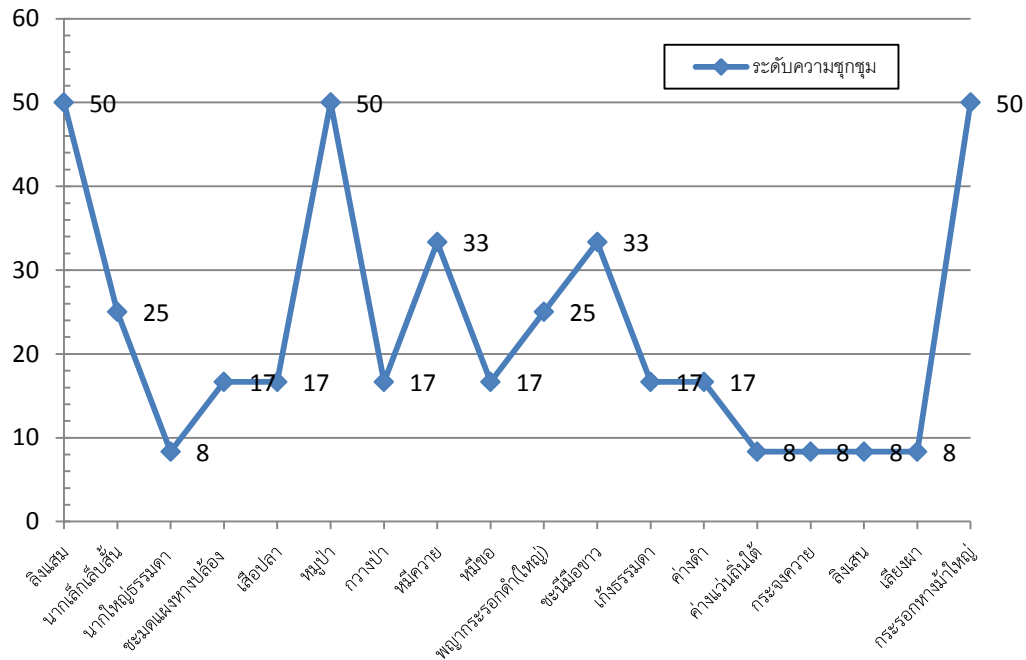
2. สัตว์ที่มีความชุกชุมปานกลาง (Common) คือ ชนิดที่พบจากการสำรวจค่อนข้างบ่อยครั้งและมีค่าร้อยละความชุกชุมระหว่าง 34 – 66

3. สัตว์ที่มีความชุกชุมน้อย (Less Common) คือ ชนิดที่พบจากการสำรวจน้อยครั้งและมีค่าร้อยละความชุกชุมระหว่าง 1 – 33

ผลการสำรวจ พบว่า ฝั่งเขตรักษาพันธุ์สัตว์ป่าคลองนาคา สัตว์ที่มีความชุกชุมมาก มี 3 ชนิด คือ หมูป่า (*Sus scrofa*) หมีควาย (*Ursus thibetanus*) และชะนีมือขาว (*Hylobates lar*) สัตว์ที่มีความชุกชุมปานกลาง มี 2 ชนิด คือ พญากระรอกดำ (ใหญ่) (*Ratufa bicolor*) และกระรอกหางม้าใหญ่ ส่วนสัตว์ที่มีความชุกชุมน้อย มี 9 ชนิด คือ กวางป่า (*Rusa unicolor*) หมีขอ (*Arctictis binturong*) เก้งธรรมดา (*Muntiacus muntjak*) ค่างดำ (*Presbytis femoralis*) ค่างแว่นถิ่นใต้ (*Trachypithecus obscurus*) กระจงควาย (*Tragulus napu*) ลิงเสน (*Macaca arctoides*) เลียงผา (*Capricornis sumatraensis*) และชะมดแผงหางปล้อง (*Viverra zibetha*)

ฝั่งเขตห้ามล่าสัตว์ป่าป่าเลนคลองม่วงกลาง พบสัตว์ที่มีความชุกชุมมาก มี 1 ชนิด คือ ลิงแสม (*Macaca fascicularis*) สัตว์ที่มีความชุกชุมปานกลาง มี 1 ชนิด คือ นากเล็กเล็บสั้น (*Aonyx cinerea*) ส่วนสัตว์ที่มีความชุกชุมน้อย มี 3 ชนิด คือ นากใหญ่ธรรมดา (*Lutra lutra*) ชะมดแผงหางปล้อง (*Viverra zibetha*) เสือปลา (*Prionailurus viverrinus*)

เมื่อพิจารณาค่าความชุกชุมทั้งสองฝั่ง พบสัตว์ที่มีค่าความชุกชุมอยู่ที่ระดับความชุกชุมปานกลาง คือ หมูป่า (*Sus scrofa*) และลิงแสม (*Macaca fascicularis*) ส่วนสัตว์ที่เหลือมีค่าความชุกชุมน้อยทั้งหมดดังที่กล่าวข้างต้น จากการสำรวจ พบว่าสัตว์เลี้ยงลูกด้วยนมมีการปรากฏในพื้นที่อนุรักษ์มากกว่าบริเวณแนวเชื่อมต่อ ทั้งนี้ต้องมีการติดตามประชากรของสัตว์เลี้ยงลูกด้วยนมในเวลาต่อเนื่องกันในรอบปี ครอบคลุมทุกฤดูกาล จึงจะสามารถประเมินความชุกชุมของสัตว์ได้แม่นยำขึ้น

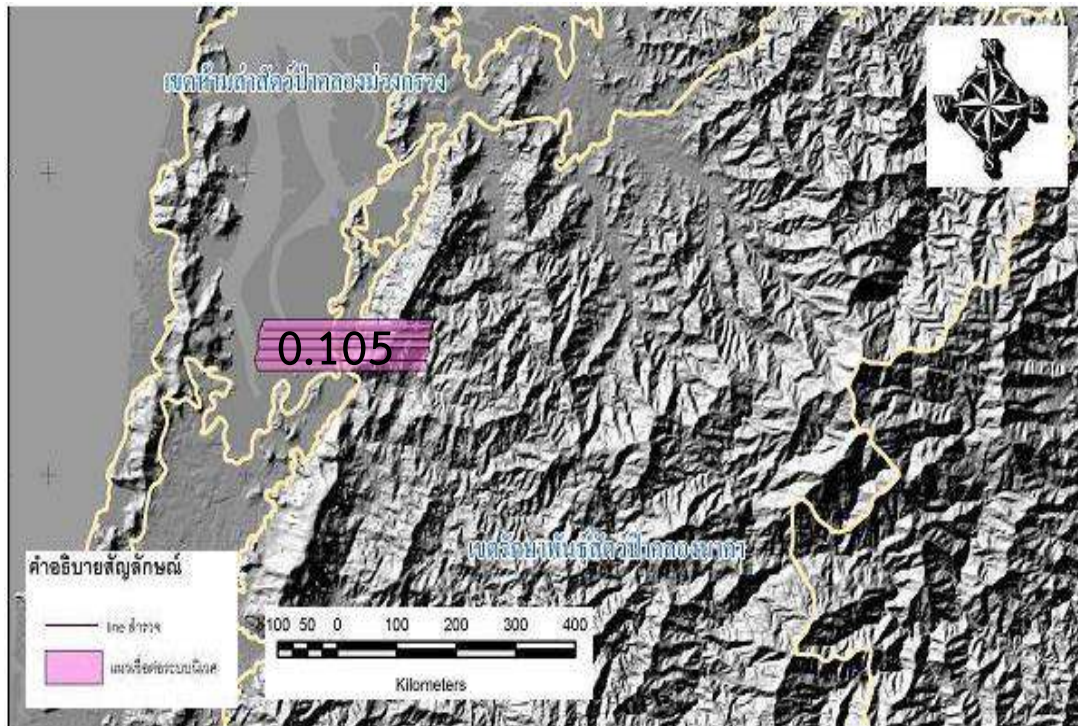


ภาพที่ 20 ความซุกซมของสัตว์เลี้ยงลูกด้วยนม

### ความคล้ายคลึงของสัตว์เลี้ยงลูกด้วยนมในบริเวณพื้นที่แนวเชื่อมต่อกับพื้นที่อนุรักษ์

บริเวณพื้นที่ป่าเขตรักษาพันธุ์สัตว์ป่าคลองนาคากับเขตห้ามล่าสัตว์ป่าป่าเลนคลองม่วงกลาง มีความแตกต่างกันค่อนข้างชัดเจน เนื่องจากลักษณะของชนิดป่า โดยมีค่าดัชนีความคล้ายคลึง Jaccard's Similarity เท่ากับ 0.105 หรือคิดเป็นร้อยละ 5.556 ซึ่งมีค่าต่ำมาก จากการสำรวจพบว่ามีสัตว์เลี้ยงลูกด้วยนม 1 ชนิดเท่านั้นที่พบได้ทั้งสองพื้นที่ คือ ชะมดแดงหางปล้อง (*Viverra zibetha*) ซึ่งสัตว์เลี้ยงลูกด้วยนมขนาดเล็ก

จากข้อมูลค่าความคล้ายคลึงของสัตว์เลี้ยงลูกด้วยนมเปรียบเทียบกับระหว่างบริเวณดังกล่าว จะเห็นได้ว่ามีค่าความคล้ายคลึงที่น้อยกว่าร้อยละ 50 ซึ่งจะบ่งชี้ถึงการที่มีสัตว์ป่าชนิดที่คล้ายคลึงกันน้อยแล้ว ยังมีโอกาสในการหากินและการผสมพันธุ์กันกับกลุ่มอื่น ๆ น้อยตามไปด้วย ซึ่งนั่นนี้อาจเกิดจากสภาพพื้นที่ทั้งสองฝั่ง หรือการรบกวนจากกิจกรรมของมนุษย์และการคุกคามแหล่งที่อยู่อาศัยของสัตว์



ภาพที่ 21 ค่าดัชนีความคล้ายคลึงในบริเวณแนวเชื่อมต่อกับพื้นที่อนุรักษ์

#### การประเมินสถานภาพการกระจายของสัตว์ป่า

ลักษณะภูมิประเทศเขตรักษาพันธุ์สัตว์ป่าคลองนาคาและเขตห้ามล่าสัตว์ป่าป่าเลนคลองม่วงกลวง ภูมิประเทศส่วนใหญ่มีความแตกต่างกันค่อนข้างชัดเจน โดยด้านของเขตรักษาพันธุ์สัตว์ป่าคลองนาคาจะเป็นเทือกเขาสูงชันสลับซับซ้อน มีพื้นที่ราบน้อย ระดับความสูงของพื้นที่จากระดับน้ำทะเลประมาณ 100-200 เมตรขึ้นไป สังคมพืชส่วนใหญ่เป็นป่าดิบชื้น เป็นแหล่งต้นกำเนิดของลำน้ำหลายสาย ได้แก่ คลองแพรกซ้าย คลองแพรกขวา คลองเขียวเหลือง คลองกะเปอร์ คลองบางหิน คลองชากลี คลองบางมัน คลองบางบอน และคลองนาคา นอกจากนี้ยังพบปลักที่สัตว์ใช้ประโยชน์กระจายอยู่ตามข้างลำคลอง ร่องห้วย และแนวสันเขา ความหลากหลายของระบบนิเวศเหล่านี้เป็นแหล่งที่อยู่อาศัยของสัตว์ป่าได้เป็นอย่างดี และในด้านอาหารพบว่ามีพรรณไม้ที่เป็นอาหารของสัตว์ป่าค่อนข้างหลากหลายและการกระจายอยู่ทั่วบริเวณ ในส่วนของเขตห้ามล่าสัตว์ป่าป่าเลนคลองม่วงกลวง ส่วนใหญ่เป็นป่าชายเลนและพื้นที่น้ำ สังคมพืชส่วนใหญ่เป็นพืชป่าชายเลน ทำให้อาหารของสัตว์เลี้ยงลูกด้วยนมมีเฉพาะชนิดพันธุ์นั้นๆ

จากการสังเกตภาคสนามพบว่าปัจจัยที่เป็นภัยคุกคาม (Threat) แก่สัตว์ป่า เช่น การล่าสัตว์ การเก็บหาของป่า ฯลฯ ในพื้นที่ทำการศึกษายังคงมีอยู่บางส่วน ทำให้ความเหมาะสมของการเป็นถิ่นที่อยู่อาศัยของสัตว์ป่าในปัจจุบันและการกระจายของสัตว์ป่าบริเวณแนวเชื่อมต่อกับพื้นที่ค่อนข้างน้อย

การวิเคราะห์ปัจจัยที่เกี่ยวข้องกับความเหมาะสมของการเป็นถิ่นที่อยู่อาศัยของสัตว์ป่าในปัจจุบัน โดยอาศัยข้อมูลพิกัดตำแหน่งที่ได้จากการสำรวจภาคสนามในแนวเส้นสำรวจทั้ง 36 กิโลเมตร นำมาวิเคราะห์ความน่าจะเป็น (Propability) ของโอกาสการพบสัตว์เลี้ยงลูกด้วยนม โดยการนำไปซ้อนทับ (Overlay) กับปัจจัยที่เกี่ยวข้องต่างๆ ที่มีผลต่อการอยู่อาศัยของสัตว์ป่าเหล่านั้น เช่น แหล่งน้ำ การใช้ประโยชน์ที่ดิน พื้นที่



ชุมชน ความห่างไกลของถนน ลักษณะภูมิประเทศ และความสูงชัน เป็นต้น นำไปใช้เป็นค่าสัมประสิทธิ์ของแต่ละช่วงชั้น (Class) ในปัจจัยแต่ละด้าน ผลการวิเคราะห์สถานภาพการกระจายของสัตว์ป่าในปัจจุบันในพื้นที่แนวเชื่อมต่อด้วยระบบสารสนเทศภูมิศาสตร์

อย่างไรก็ดี ค่าความน่าจะเป็นดังกล่าว คำนวณจากสัดส่วนของการพบร่องรอยสัตว์ป่าต่อระยะทางที่เดินสำรวจจริงในเส้นสำรวจและรวมถึงนอกเส้นสำรวจด้วย แต่เนื่องจากระยะเวลาที่ค่อนข้างจำกัด ทำให้สำรวจได้แค่บริเวณในเส้นสำรวจ ซึ่งส่งผลถึงระดับความถูกต้องของข้อมูลและผลการประเมินด้วย (ภาพที่ 22)

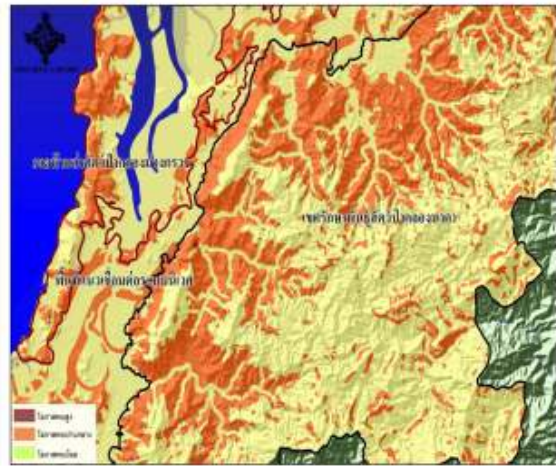
ผลการวิเคราะห์ข้อมูลการกระจายของสัตว์ป่า สังเกตได้ว่าโอกาสพบสัตว์ป่าสูงอยู่ในบริเวณป่าดิบสมบูรณ์ และป่าชายเลนสมบูรณ์ และจะน้อยลงเมื่ออยู่ใกล้แหล่งน้ำ ลำคลอง บึงบอกรับน้ำหรือบริเวณใกล้แหล่งน้ำ จะเป็นที่ยืนต้นตายของสัตว์ ซึ่งสอดคล้องกับการลงพื้นที่สำรวจพบร่องรอยการเก็บหาของป่า การทำอุปกรณ์จับตักสัตว์ของชาวบ้านใกล้บริเวณริมน้ำ ซึ่งควรที่จะมีมาตรการในการป้องกันและปราบปรามต่อไป



ภาพที่ 22 ภาพรวมสถานภาพการกระจายของสัตว์เลี้ยงลูกด้วยนมในพื้นที่แนวเชื่อมต่อทางระบบนิเวศ วิเคราะห์ด้วยระบบสารสนเทศภูมิศาสตร์



กระจงควาย (*Tragulus napu*)



กระรอกหางม้าใหญ่ (*Sundasciurus hippurus*)



กวางป่า (*Rusa unicolor*)



แก้งธรรมดา (*Muntiacus muntjak*)



ค่างดำ (*Presbytis femoralis*)

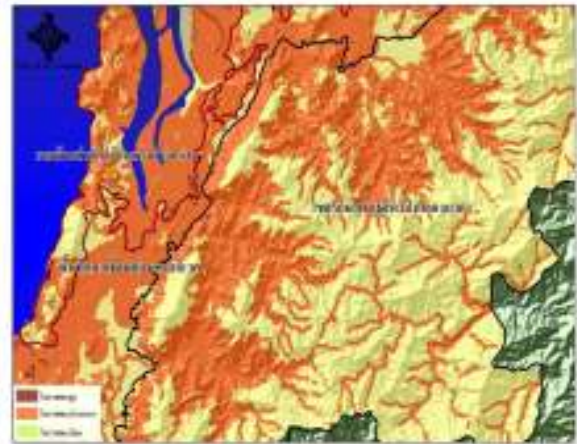


ค่างแว่นถิ่นใต้ (*Trachypithecus obscurus*)

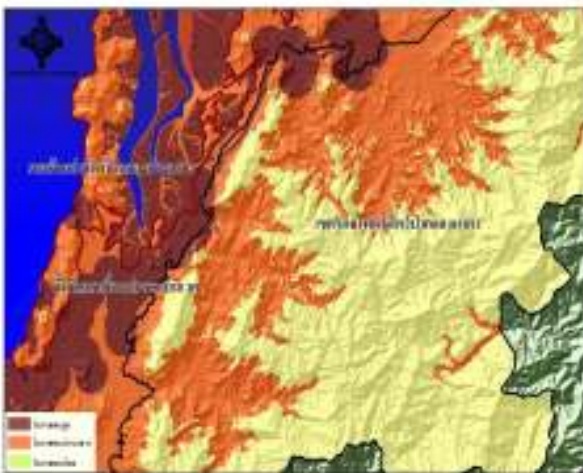
ภาพที่ 23 สถานภาพการกระจายของสัตว์เลี้ยงลูกด้วยนมในพื้นที่แนวเชื่อมต่อทางระบบนิเวศ



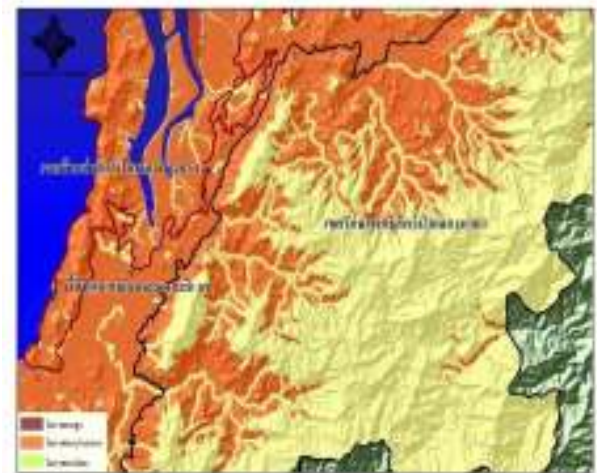
ชะนีมือขาว (*Hylobates lar*)



ชะมดแผงหางปล้อง (*Viverra zibetha*)



นากเล็กเล็บสั้น (*Aonyx cinerea*)



นาคใหญ่ธรรมดา (*Lutra lutra*)

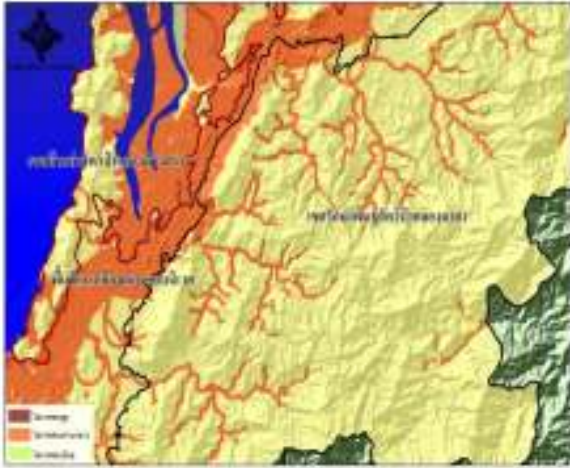


พญากระรอกดำ (ใหญ่) (*Ratufa bicolor*)

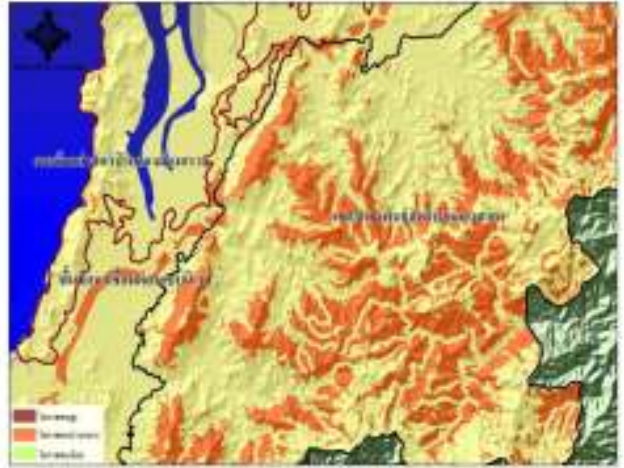


ลิงเสน (*Macaca arctoides*)

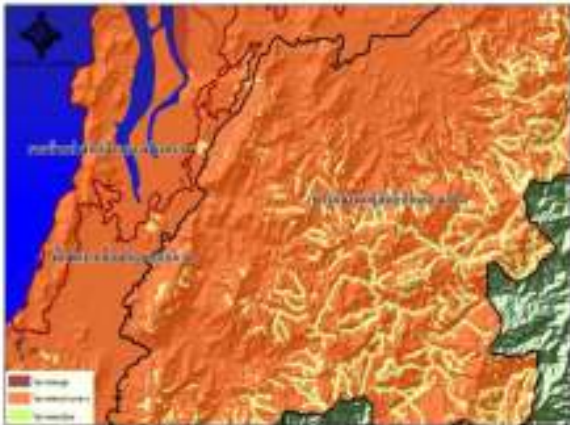
ภาพที่ 23 (ต่อ) สถานภาพการกระจายของสัตว์เลี้ยงลูกด้วยนมในพื้นที่แนวเชื่อมต่อทางระบบนิเวศ



ลิงแสม (*Macaca fascicularis*)



เลียงผา (*Capricornis sumatraensis*)



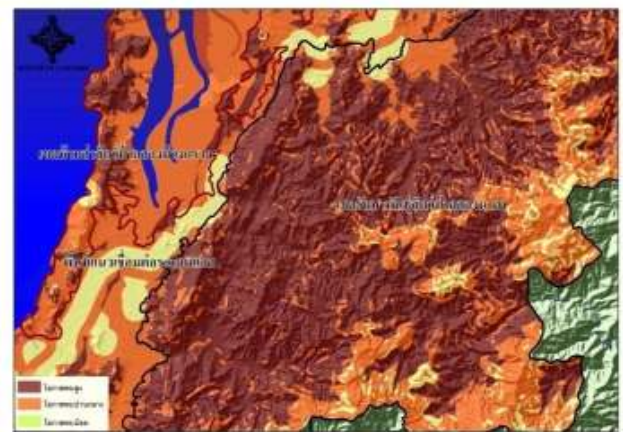
เสื่อปลา (*Prionailurus viverrinus*)



หมีควาย (*Ursus thibetanus*)



หมีขอ (*Arctictis binturong*)



หมูป่า (*Sus scrofa*)

ภาพที่ 23 (ต่อ) สถานภาพการกระจายของสัตว์เลี้ยงลูกด้วยนมในพื้นที่แนวเชื่อมต่อทางระบบนิเวศ

## สรุปผลการศึกษาและข้อเสนอแนะ

### ด้านทรัพยากรป่าไม้

ผลการศึกษาระบบนิเวศทางเชื่อมต่อป่า เขตรักษาพันธุ์สัตว์ป่าคลองนาคา และเขตห้ามล่าสัตว์ป่าป่าเลนคลองม่วงกลวง เป็นแนวเชื่อมต่อทางระบบนิเวศที่มีความหลากหลายตั้งแต่ระบบนิเวศป่าดิบชื้น ไปจนถึงพื้นที่ระบบนิเวศป่าชายเลน ซึ่งโครงสร้างสังคมพืชในแต่ละพื้นที่ยังคงมีความหลากหลาย แต่เนื่องจากทั้งสองพื้นที่เป็นสังคมพืชในระบบนิเวศที่แตกต่างกัน ทำให้พบว่าสังคมพืชมีความคล้ายคลึงกันน้อยมากทำให้พบความแตกต่างกันของพันธุ์ไม้สูงมากแทบไม่พบชนิดพันธุ์ไม้ที่พบร่วมกันทั้งสองสังคม แสดงให้เห็นว่าสังคมพืชทั้งสองสังคมมีความเฉพาะเจาะจงในแต่ละสังคมพืชตามระบบนิเวศนั้นๆ ป่งบอกการมีเอกลักษณ์และความสมบูรณ์เฉพาะตัวของแต่ละสังคมพืช ซึ่งระบบนิเวศหลากหลายเช่นนี้จะเป็นพื้นที่ที่เหมาะสมสำหรับการเป็นถิ่นอาศัยของสัตว์ป่าทั้งในด้านภูมิประเทศและเป็นแหล่งอาหารในแหล่งนั้นๆ จึงควรมีการบริหารจัดการพื้นที่ป่าแห่งนี้ในลักษณะของป่าอนุรักษ์เป็นอย่างดี

### ด้านทรัพยากรสัตว์ป่า

ผลการศึกษาความหลากหลายทางชีวภาพของสัตว์ป่าบริเวณแนวเชื่อมต่อทางระบบนิเวศเขตรักษาพันธุ์สัตว์ป่าคลองนาคาและเขตห้ามล่าสัตว์ป่าป่าเลนคลองม่วงกลวง พบว่าความหลากหลายทางชีวภาพของสัตว์ป่าค่อนข้างมีน้อย อันเนื่องมาจากสภาพภูมิประเทศของพื้นที่ทั้งสองฝั่ง สภาพป่า พืชพรรณ ซึ่งเป็นแหล่งอาหารที่แตกต่างกัน นอกจากนี้แล้ว จากการสังเกตในภาคสนามพบว่าปัจจัยที่เป็นภัยคุกคาม (Threat) แก่สัตว์ป่า เช่น การล่าสัตว์ การเก็บหาของป่า การทำเกษตรกรรม ในพื้นที่ยังคงมีอยู่ อาจเกิดจากกำลังเจ้าหน้าที่มีน้อย ทำให้ไม่สามารถดูแลพื้นที่ได้อย่างเต็มที่ ทำให้พบเห็นสัตว์ป่าได้น้อยลง ซึ่งสอดคล้องกับผลการวิเคราะห์สภาพการกระจายของสัตว์ป่าที่พบว่าการพบเห็นสัตว์ป่าจะน้อยลงเมื่ออยู่ใกล้พื้นที่แหล่งน้ำ เช่นลำคลอง ซึ่งเป็นพื้นที่อันตรายของสัตว์ป่า และยังสอดคล้องกับผลการสำรวจลงพื้นที่และสอบถามจากเจ้าหน้าที่พบการหาของป่าบริเวณข้างลำคลอง เช่น การหาต้นริบบิ้นเขียว ต้นหวายต่างๆ ดังนั้น จึงควรจะต้องมีมาตรการในการป้องกันปราบปรามต่อไปในอนาคต