

## ผลและวิจารณ์

### ผล

ผลจากการสำรวจและศึกษากกล้วยไม้ในพื้นที่อุทยานแห่งชาติทางบกภาคใต้ตอนบน เน้นการศึกษาเฉพาะกล้วยไม้ที่พบตามต้นไม้ล้ม กิ่งไม้หัก กล้วยไม้ที่ร่วงหล่นตามพื้นป่า และกล้วยไม้ที่เกาะอาศัยตามลำต้นและกิ่งไม้ในระดับที่สามารถเก็บตัวอย่างได้ โดยจะเก็บตัวอย่างเฉพาะชนิดที่ไม่สามารถระบุชนิดได้ในพื้นที่ เพื่อนำมาตรวจวิเคราะห์ชนิดให้ได้ชื่อวิทยาศาสตร์ และบรรยายลักษณะทางพฤกษศาสตร์ โดยเทียบกับเอกสารอ้างอิง ได้แก่ The Orchids of Peninsular Malaysia and Singapore (Seidenfaden and Wood, 1992) Contributions to the Orchid Flora of Thailand IV, IX, X, XII, XIV (Seidenfaden, 1972, 1981, 1982a; Seidenfaden and Pedersen, 2002) Orchid Genera in Thailand I, II, X, XII (Seidenfaden, 1975a, 1975b, 1982b, 1985) กล้วยไม้ป่าเมืองไทย (สลิล 2549) กล้วยไม้เมืองไทย (อบฉันท 2543) และคู่มือศึกษากกล้วยไม้ป่า เล่ม 1 (สำนักวิจัยการอนุรักษ์ป่าไม้และพันธุ์พืช 2551) ผลการสำรวจ พบกล้วยไม้ จำนวน 44 สกุล 90 ชนิด นอกจากนี้ ยังมีกล้วยไม้ที่ไม่สามารถจำแนกชนิดได้ คือ แผ่นดินเย็น *Nervilia* sp. ซึ่งแต่ละชนิดมีรายละเอียดด้านอนุกรมวิธาน ชื่อพ้อง ชื่อท้องถิ่นอื่น ๆ ลักษณะทางพฤกษศาสตร์ที่สำคัญอย่างละเอียด ถิ่นที่อยู่ และภาพประกอบ โดยภาพประกอบบางส่วนได้อ้างอิงมาจาก website เนื่องจากอุปสรรคด้านภูมิประเทศและภูมิอากาศจึงไม่สามารถบันทึกภาพจากสถานที่จริงได้

## 1. เอื้องนมหนู

ชื่อวิทยาศาสตร์: *Acriopsis liliifolia* (J.König) Seidenf.

ชื่อพ้อง: – *Acriopsis javanica* var. *nelsoniana* (F.M.Bailey) J.J.Sm.

– *Epidendrum liliifolium* J.König

ชื่ออื่น: จุกโรหิณี รุหิณี



ภาพที่ 12 เอื้องนมหนู

**ลักษณะทางพฤกษศาสตร์:** กล้วยไม้อิงอาศัย เจริญทางข้าง รากฝอยสีขาว ลำลูกกล้วยอ้วนป้อม รูปไข่ อยู่ชิดติดกัน มีสัน เส้นผ่านศูนย์กลาง 1.2 ซม. ยาว 2.5–5 ซม. มีใบที่ยอด 2 ใบ ใบ รูปแถบ ปลายมน แผ่นใบโค้ง บาง กว้าง 0.8–1.2 ซม. ยาว 7–20 ซม. **ช่อดอก** แตกแขนง เกิดจากเหง้าใต้โคนลำลูกกล้วย ยาวได้ถึง 40 ซม. **ดอก** จำนวนมาก กว้าง 1–1.2 ซม. ยาว 0.8 ซม. **กลีบเลี้ยงบน** รูปแถบ กว้าง 0.1–0.15 ซม. ยาวประมาณ 0.6 ซม. สีเหลืองอมส้ม มีหรือไม่มีแถบสีม่วงตรงกลาง **กลีบเลี้ยงคู่ข้าง** เชื่อมติดกัน กว้าง 0.15 ซม. ยาว 0.5 ซม. สีและลักษณะคล้ายกลีบเลี้ยงบน **กลีบดอก** รูปแถบ ปลายมน กว้าง 0.2 ซม. ยาว 0.5 ซม. หลังกลีบมีแถบสีม่วง **กลีบปาก** เกิดจากฐานหลอดเส้าเกสร ยาว 0.5–0.6 ซม. กลีบปากช่วงโคนฐานแคบ หูกลีบปากแผ่ออกข้าง ขอบสีขาว ตรงกลางสีม่วง กลีบปากช่วงกลางมีสันนูน 2 สัน สีม่วง ปลายกลีบปากรูปแถบปลายมน ขอบสีขาว ตรงกลางสีม่วง เส้าเกสรสีม่วงอมน้ำตาล ปลายสีเหลืองอ่อน ฝากรอบกลุ่มอับเรณูสีเหลือง กลุ่มอับเรณูสีเหลืองทอง

**ถิ่นที่อยู่:** กล้วยไม้อิงอาศัย พบในป่าดิบแล้ง ป่าดิบชื้น ป่าดิบเขา ป่าพรุ และป่าชายหาด ที่ระดับน้ำทะเลจนถึงประมาณ 1,700 เมตร

## 2. เอื้องกุหลาบกระเป๋ापิด

ชื่อวิทยาศาสตร์: *Aerides odorata* Lour.

ชื่อพ้อง: – *Aerides ballantianiana* Rchb.f.

– *Epidendrum odoratum* (Lour.) Poir.

ชื่ออื่น: ม้าหมูย เอื้องกุหลาบขาว เอื้องพวงกุหลาบ เอื้องเป็ดน้อย เอื้องกุหลาบเตี้ยไก่



ภาพที่ 13 เอื้องกุหลาบกระเป๋ापิด

**ลักษณะทางพฤกษศาสตร์:** กล้วยไม้อิงอาศัย เจริญทางยอด รากอากาศอ้วน แตกแขนง เส้นผ่านศูนย์กลาง 0.5–1 ซม. ลำต้นอ้วน สั้น ใบ เรียงสลับระนาบเดียว แผ่นใบโค้ง รูปขอบขนาน ยาว 25–30 ซม. **ช่อดอก** โค้งลง ออกตามซอกใบ ยาวประมาณ 35 ซม. ดอกบานมีกลิ่นหอม **ดอก** กว้าง 2.5 ซม. ยาว 3 ซม. สีดอกมีตั้งแต่ขาวจนถึงม่วงอ่อน **กลีบเลี้ยงบน** รูปรีแกมรูปไข่กลับ กว้าง 0.7 ซม. ยาว 1.2 ซม. แยกอิสระไม่ติดกับกลีบอื่น **กลีบเลี้ยงคู่ข้าง** รูปรี ฐานเชื่อมติดกัน ตั้งฉากกับส่วนของคางที่ยื่นลงไป กว้างและยาวประมาณ 1 ซม. **กลีบดอก** รูปไข่กลับ ขนาดใกล้เคียงกับกลีบเลี้ยงบน ทุกกลีบปลายกลีบสีม่วงอมชมพูถึงม่วงเข้มไล่โทนสีจากปลายกลีบสู่โคนกลีบ **กลีบปาก** ไหวได้ มีเดือยขนาดใหญ่ลักษณะเป็นตะขอโค้งชี้ขึ้น ปลายเดือยสีเขียวอ่อนหรือสีเขียวออกเหลือง เส้าเกสรสีขาวยื่นตัวออกมายาวประมาณ 0.5 ซม. ฝากรอบกลุ่มอับเรณูสีขาวบางใส ครอบอับเรณูสีเหลืองส้ม

**ถิ่นที่อยู่:** กล้วยไม้อิงอาศัย พบในป่าดิบชื้น ที่ระดับน้ำทะเลจนถึงระดับความสูงประมาณ 500 เมตร

### 3. เอื้องปีกไก่ใหญ่

ชื่อวิทยาศาสตร์: *Agrostophyllum longifolium* (Blume) Rchb.f.

ชื่อพ้อง: – *Appendicula longifolia* Blume

ชื่ออื่น: –



ภาพที่ 14 เอื้องปีกไก่ใหญ่

**ลักษณะทางพฤกษศาสตร์:** กล้ายไม้อิงอาศัย เจริญทางข้าง รากกิ่งอากาศ ต้นค่อนข้างแบนค่อย ๆ หนา และกว้างสู่ปลาย ต้นขนานกับพื้นดินหรือห้อยลง ยาวได้ถึง 100 ซม. ใบ จำนวนมากมาก เรียงสลับระนาบเดียว รูปใบหอก กว้าง 2.2–2.7 ซม. ยาว 21–32 ซม. แผ่นใบบางสีเขียวสด โคนใบเป็นกาบหุ้มต้น **ช่อดอก** เป็นกระจุกแน่นทรงครึ่งวงกลมที่ยอด เส้นผ่านศูนย์กลาง 3–4 ซม. ดอกในช่อบานครั้งละ 2–3 ดอก **ดอก** ขนาดเล็ก ก้านดอกย่อยและดอกสีขาวครีม กว้าง 0.4 ซม. ยาว 0.5 ซม. **กลีบเลี้ยง** รูปสามเหลี่ยม กว้าง 0.2 ซม. ยาว 0.35 ซม. **กลีบเลี้ยงคู่ข้าง** ขนาดใกล้เคียงกับกลีบเลี้ยงบน หลังกลีบมีสันนูน 1 สัน **กลีบดอก** รูปแถบขนาดเล็ก กว้าง 0.1 ซม. ยาว 0.3 ซม. **กลีบปาก** สีขาว ชี้ไปข้างหน้า ยาว 0.5 ซม. เส้าเกสรสั้นสีขาว

**ถิ่นที่อยู่:** กล้ายไม้อิงอาศัย บางครั้งขึ้นบนหิน พบในป่าดิบระดับต่ำ

#### 4. เอื้องปีกไก่

ชื่อวิทยาศาสตร์: *Agrostophyllum majus* Hook.f.

ชื่อพ้อง: –

ชื่ออื่น: เอื้องปีกไก่ใหญ่



ภาพที่ 15 เอื้องปีกไก่

**ลักษณะทางพฤกษศาสตร์:** กล้ายไม้อิงอาศัย เจริญทางข้าง แตกกอแน่น รากกิ่งอากาศ ลำลูกกล้วยสีเขียวเข้ม แบน เจริญโค้งขึ้น กว้าง 2.5 ซม. ยาว 20 ซม. **ใบ** เรียงสลับ รูปขอบขนาน ปลายมนเว้าบวม โคนใบเป็นกาบขอบกาบสีน้ำตาลเกือบดำ ใบบิด กว้าง 2.5–2.7 ซม. ยาว 17–20 ซม. **ช่อดอก** ออกเป็นกระจุกที่ยอดลำลูกกล้วย เส้นผ่านศูนย์กลาง 1.5–2.5 ซม. มีกาบหุ้มช่อและดอกแห้งสีน้ำตาล เข้มติดอยู่ ดอกในช่อบานครั้งละ 1–2 ดอก **ดอก** ขนาดเล็ก ดอกสีขาวครีม กว้างและยาว 0.5 ซม. **กลีบเลี้ยงบน** รูปขอบขนาน ปลายแหลม กว้าง 0.15 ซม. ยาว 0.4 ซม. **กลีบเลี้ยงคู่ข้าง** รูปขอบขนาน ปลายเรียวแหลม กว้าง 0.15 ซม. ยาว 0.5 ซม. **กลีบดอก** กางออก รูปแถบ กว้างไม่ถึง 0.1 ซม. ยาว 0.3 ซม. **กลีบปาก** สีขาว หูกลีบปากปลายมนสีเหลือง ปลายกลีบปากรูปครึ่งวงกลม พับลงเกือบทำมุมฉากกับกลีบปากช่วงโคน กว้าง 0.45 ซม. ยาว 0.3 ซม. ขอบหยักเป็นริ้วละเอียดตรงกลางเว้าบวม เส้น เกสรสีขาว

**ถิ่นที่อยู่:** กล้ายไม้อิงอาศัย บางครั้งขึ้นบนหิน พบในป่าดิบระดับต่ำ และป่าดิบเขา



## 5. เอื้องใบเฟิร์น

ชื่อวิทยาศาสตร์: *Agrostophyllum stipulatum* (Griff.) Schltr.

ชื่อพ้อง: – *Appendicula stipulata* Griff.

– *Appendiculopsis stipulata* (Griff.) Szlach.

ชื่ออื่น: –



ภาพที่ 16 เอื้องใบเฟิร์น

**ลักษณะทางพฤกษศาสตร์:** กล้วยไม้อิงอาศัย ขนาดเล็ก ไม่มีลำตูกกล้วย กอแน่น ต้นกลมขนาดเล็ก ยาว 20–40 ซม. ใบ เรียงสลับระนาบเดียว ตั้งฉากกับต้น รูปขอบขนาน ปลายใบเว้ามนุ่ม มีติ่งแหลม โคนใบเป็นกาบหุ้มต้น สีเขียว ใบกว้าง 0.3 ซม. ยาว 0.5–0.6 ซม. **ช่อดอก** เป็นกระจุกแน่นออกที่ปลายยอด ห่อหุ้มด้วยกาบรูปขอบขนานปลายแหลม ดอกมีก้านครั้งละ 1 ดอก **ดอก** กว้างและยาว 0.7 ซม. สีขาวถึงขาวครีม **กลีบเลี้ยงบน** รูปไข่กลับ ปลายแหลม กว้างและยาว 0.3 ซม. **กลีบเลี้ยงคู่ข้าง** แหลม ขนาดใกล้เคียงกับกลีบเลี้ยงบน **กลีบดอก** บาง รูปขอบขนาน กว้าง 0.1 ซม. ยาว 0.3 ซม. ปลายโค้งกลับ คางลักษณะเป็นถุงกลม ยาว 0.2 ซม. ห่อหุ้มด้วยฐานของกลีบเลี้ยงคู่ข้างที่เชื่อมติดกันทางด้านหน้า **กลีบปาก** ฐานสีขาว หูกลีบปากห่อโอบผนังคางของเส้าเกสรด้านใน ตลอดตามยาว จนถึงยอดเกสรเพศเมีย กลีบปากส่วนกลางมีสันสีขาว ปลายกลีบปากรูปครึ่งวงกลม ตรงกลางเว้า ฝาคอรอบกลุ่มอับเรณูสีขาวบางใส

**ถิ่นที่อยู่:** กล้วยไม้อิงอาศัย พบในป่าดิบระดับต่ำ และป่าดิบเขา

## 6. ว่านน้ำทอง

ชื่อวิทยาศาสตร์: *Anoectochilus setaceus* Blume

ชื่อพ้อง: – *Anoectochilus roxburghii* (Wall.) Lindl.

– *Anoectochilus setaceopictus* K.Koch & Lauche

– *Chrysobaphus roxburghii* Wall.

– *Zeuxine roxburghii* (Wall.) M.Hiroe

ชื่ออื่น: –



ภาพที่ 17 ว่านน้ำทอง

**ลักษณะทางพฤกษศาสตร์:** กล้วยไม้ขนาดเล็ก อาศัยบนดิน เจริญทางด้านข้าง ลำต้นอวบน้ำรูปทรงกระบอก ทอดเลื้อยชูส่วนยอดขึ้น ใบ รูปรีจนถึงรูปรีแกมรูปไข่ กว้าง 2 ซม. ยาว 3 ซม. สีน้ำตาลแกมม่วง และมีลายร่างแหสีทองแดง แผ่นใบมีขน **ช่อดอก** ยาว 5–8 ซม. ดอกขนาด 1 ซม. ทั้งช่อดอก ใบประดับดอก ก้านดอกและรังไข่มีขนปกคลุม **กลีบเลี้ยงบน** รูปรี **กลีบเลี้ยงคู่ข้าง** รูปขอบขนานแกมรูปรีและเบี้ยว ทั้งสามกลีบสีน้ำตาลแกมม่วงคล้ำ ด้านนอกมีขนแข็ง **กลีบดอก** เบี้ยว สีขาว ปลายกลีบแหลมและเชื่อมกับกลีบเลี้ยงบน **กลีบปาก** สีขาวอยู่ทางด้านบน มีรยางค์คล้ายไส้ยื่นยาวข้างละ 3–4 อัน ปลายกลีบเป็นแฉกรูปขอบขนานแผ่กาง 45 องศา

**ถิ่นที่อยู่:** กล้วยไม้ดินขนาดเล็ก บางครั้งอาศัยบนโขดหินที่มีเศษซากพืชทับถม มีแสงแดดรำไรจนถึงค่อนข้างมืดครึ้ม และดินร่วนปนทราย พบในป่าดิบเขา ป่าดิบชื้น และป่าดิบแล้ง ที่ความสูง 800–1,200 เมตรจากระดับน้ำทะเล

## 7. หางแมงเงา

ชื่อวิทยาศาสตร์: *Appendicula cornuta* Blume

ชื่อพ้อง: – *Appendicula bifaria* Lindl.

– *Appendicula cyclopetata* (Schltr.) Schltr.

– *Podochilus cornutus* (Blume) Schltr.

– *Podochilus brachiatus* Schltr.

– *Podochilus cyclopetalus* Schltr.

ชื่ออื่น: –



ภาพที่ 18 หางแมงเงา

**ลักษณะทางพฤกษศาสตร์:** กิ่งยวไม่อิงอาศัย เจริญทางข้าง รากฝอย ลำต้นไม่มีลำลูกกล้วย ทอดตัวยาว ห้อย ยาวได้ถึง 50 ซม. ใบ เรียงสลับ รูปรี ปลายเว้าบวม มีติ่งแหลมยื่นตัว ซึ่งเป็นส่วนของเส้นกลางใบที่เจริญพ้นออกมา โคนใบเป็นกาบหุ้มรอบข้อ ใบกว้าง 1 ซม. ยาวได้ถึง 3 ซม. ผิวใบมัน **ช่อดอก** สั้น เกิดที่ปลายยอด ดอกเป็นกระจุก ใบประดับดอกสีเขียว พับกลับ **ดอก** กว้าง 0.5 ซม. ยาว 0.75 ซม. ดอกบานสีขาวและจะเปลี่ยนเป็นสีเหลือง **กลีบเลี้ยงบน** กว้าง 0.25 ซม. ยาว 0.4 ซม. **กลีบเลี้ยงคู่ข้าง** บาง กว้างและยาว 0.4 ซม. เชื่อมติดกันบริเวณด้านหน้าของกลีบปาก **กลีบดอก** รูปรี ปลายแหลม กว้าง 0.35 ซม. ยาว 0.4 ซม. **กลีบปาก** ยาว 0.6 ซม. ด้านในมีผนังรูปตัว U เพิ่มเข้ามาอีกชั้นหนึ่ง ปลายกลีบปากพับลงตรงกลางเว้าบวมและมีติ่งยื่น รอยพับของปลายกลีบปากมีเนื้อเยื่อเป็นติ่งยื่น สีขาวออกเหลือง ฝาครอบกลุ่มอับเรณูแหลมชี้ไปข้างหน้า สีขาวออกเหลือง อับเรณูสีเหลือง

**ถิ่นที่อยู่:** กิ่งยวไม่อิงอาศัย ส่วนใหญ่เกาะอยู่ตามลำต้น พบทั่วไปในป่าดิบชื้น



## 8. หญ้าจิ้มฟันควาย

ชื่อวิทยาศาสตร์: *Arundina graminifolia* (D.Don) Hochr.

ชื่อพ้อง: – *Arundina affinis* Griff.

- *Arundina densa* Lindl.
- *Arundina revoluta* Hook.f.
- *Arundina speciosa* Blume
- *Arundina philippii* Rchb.f.
- *Bletia graminifolia* D.Don

ชื่ออื่น: แคมดอกขาว แคมเหลือง ง้วนตากหางย ม้วนตากหางย ห้อนตักหางย เอื้องใบไผ่ ฮ้วนตักหางย น้ำทราย ยี่โถปีนัง หญ้าแฝงสี หญ้าแยงแย้



ภาพที่ 19 หญ้าจิ้มฟันควาย

**ลักษณะทางพฤกษศาสตร์:** กล้ายไม้ดินขนาดใหญ่ แตกกอ คล้ายต้นหญ้า แขนงต้นใหม่เกิดบริเวณซอกใบใกล้ยอดของต้นแก่ ต้นสูง 50–160 ซม. ใบ เรียงสลับ รูปใบหอก ปลายแหลม กว้าง 0.6–2 ซม. ยาว 12–20 ซม. โคนใบเป็นกาบหุ้มรอบต้น **ช่อดอก** แบบกระจจะเกิดที่ปลายยอด ยาวได้ถึง 10 ซม. **ดอก** ในช่อทยอยบานครั้งละ 1–2 ดอก ดอกกว้าง 2–5 ซม. ยาว 1.5–5 ซม. กลิ่นหอมอ่อน ๆ สีของดอกและกลีบปากมีหลากหลายขึ้นอยู่กับภูมิภาคที่ขึ้น มีตั้งแต่ ขาว ขาวอมชมพู ขาวอมม่วง ชมพูอมม่วงหรือม่วง กลีบปากด้านในสีเหลืองอ่อนถึงแดงเลือดหมู ปลายกลีบปากสีชมพูอมม่วงถึงม่วงเข้ม **กลีบเลี้ยง** รูปขอบขนานปลายแหลม **กลีบดอก** รูปรีแกมรูปไข่ **กลีบปาก** ขนาดใหญ่ หูกลีบปากโอบหุ้มเส้าเกสรไว้ จนดูลักษณะเป็นหลอด ปลายกลีบปากหยักเป็นคลื่น ฝากรอบกลุ่มอับเรณูสีเหลืองอมเขียว หรือขาว ครอบกลุ่มอับเรณูสีเหลืองอ่อน

**ถิ่นที่อยู่:** กล้ายไม้ดิน พบตามพื้นดินที่โล่งแจ้ง ตามชายป่า และพงหญ้า

## 9. เอื้องเข็มม่วง

ชื่อวิทยาศาสตร์: *Ascocentrum ampullaceum* (Roxb.) Schltr.

ชื่อพ้อง: – *Aerides ampullacea* Roxb.

- *Gastrochilus ampullaceus* (Roxb.) Kuntze
- *Oeceoclades ampullacea* (Roxb.) Lindl. ex Voigt
- *Saccolabium ampullaceum* (Roxb.) Lindl. ex Wall.

ชื่ออื่น: พุ่มสุวรรณ เอื้องไขเหลืออง เอื้องมันปู เอื้องซี่ครึ่ง เอื้องครึ่งฝอย



ภาพที่ 20 เอื้องเข็มม่วง

**ลักษณะทางพฤกษศาสตร์:** กล้วยไม้อิงอาศัยขนาดเล็ก เจริญทางปลายยอด ลำต้นค่อนข้างสั้น ใบ รูปแถบ กว้าง 1.5 ซม. ยาว 10 ซม. เรียงสลับกันค่อนข้างแน่น ปลายใบเว้า ใบอ่อนพับตามแนวยาว มีอายุหลายฤดู ใบแก่หลุดร่วงที่ข้อต่อ เหลือส่วนกาบติดคาคับ **ช่อดอก** เป็นช่อกระจกระจ ตั้งตรง ออกข้าง ลำต้น สั้นกว่าความยาวของใบ **ดอก** ดอกจำนวนมาก เรียงเวียนแน่น ขนาดประมาณ 1 ซม. **กลีบเลี้ยงและกลีบดอก** แยกเป็นอิสระ มีขนาดและรูปร่างคล้ายกัน รูปขอบขนานแกมรูปรี ปลายกลีบมน มีสีม่วงแดง **กลีบปาก** รูปแถบชี้ไปทางด้านหน้า ปลายกลีบมน สีม่วง โคนกลีบมีสีขาว มีเดือยดอกรูปทรงกระบอก ยาวกว่ากลีบปากและยื่นลงทางข้างล่าง เส้าเกสรสั้น กลุ่มเรณู 2 กลุ่ม

**ถิ่นที่อยู่:** กล้วยไม้อิงอาศัย พบตามป่าเต็งรัง ป่าเบญจพรรณ และที่ราบเชิงเขาหินปูน ในที่โล่งแจ้งแดดจัด ที่ความสูงประมาณ 300 เมตรจากระดับน้ำทะเล

## 10. เอื้องเข็มแสด

ชื่อวิทยาศาสตร์: *Ascocentrum miniatum* (Lindl.) Schltr.

ชื่อพ้อง: – *Saccolabium miniatum* Lindl.

– *Gastrochilus miniatus* (Lindl.) Kuntze

ชื่ออื่น: พุ่มสุวรรณ เอื้องไขเหลือง เอื้องมันปู เอื้องเหลือง พระฝาง เอื้องช่องคำ



ภาพที่ 21 เอื้องเข็มแสด

**ลักษณะทางพฤกษศาสตร์:** กล้วยไม้อิงอาศัย เจริญทางยอด รากอากาศ ต้นสั้น ใบ เรียงสลับระนาบเดียว รูปขอบขนาน กว้าง 1 ซม. ยาว 8–20 ซม. แผ่นใบโค้ง หนา แข็ง อวบน้ำ กลางใบเป็นร่อง **ช่อ** **ดอก** ตั้งตรง ออกที่ต้น แต่ละต้นอาจมีหลายช่อ ช่อดอกยาว 12 ซม. ก้านช่อดอกยาว 2–3 ซม. **ดอก** ในช่อมีมาก สีส้มสดถึงสีแดง ดอกมีกลิ่นหอมอ่อน ๆ ใบประดับดอกแหลม สีน้ำตาลเข้ม ก้านดอกย่อย ยาว 1.4 ซม. ดอกกว้าง 1.7 ซม. ยาว 1.9 ซม. **กลีบเลี้ยงและกลีบดอก** รูปรีแกมรูปไข่กลับ กว้าง 0.5 ซม. ยาว 0.9 ซม. **กลีบปาก** รูปขอบขนานชี้ลง ฐานกว้าง 0.3 ซม. ยาว 0.5 ซม. เดี่ยวลักษณะเป็นถุงยาวชี้ลง ปลายถุงป่อง ผนังบาง กว้าง 0.15 ซม. ยาว 0.8 ซม. เส้าเกสรยื่นตัวยาว 0.2 ซม. ฝากรอบกลุ่มอับเรณูสีน้ำตาลดำ

**ถิ่นที่อยู่:** กล้วยไม้อิงอาศัย พบตามป่าที่ราบเชิงเขาหินปูน ในที่โล่งแจ้งแดดจัด ที่ความสูงประมาณ 300 เมตรจากระดับน้ำทะเล

## 11. กลีบขาว

ชื่อวิทยาศาสตร์: *Bromheadia alticola* Ridl.

ชื่อพ้อง: – *Bromheadia philippinensis* Ames & Quisumb.

ชื่ออื่น: –



ภาพที่ 22 กลีบขาว

**ลักษณะทางพฤกษศาสตร์:** กล้วยไม้อิงอาศัย เจริญทางข้าง กอเป็นกระจุกแน่น รากกิ่งรากอากาศค่อนข้างใหญ่ สีน้ำตาล ต้นเป็นเหง้าทอดยาว แตกแขนง ใบ เรียงสลับ รูปขอบขนาน ปลายใบหยักเว้า ไม่เสมอกัน โคนใบเป็นกาบหุ้มรอบต้น แผ่นใบเรียบเป็นมัน กว้าง 1–2 ซม. ยาว 5.5–20 ซม. **ช่อดอก** ออกที่ยอด **ดอก** บานสีขาวครีม กว้าง 1.7 ซม. ยาว 2.5 ซม. **กลีบเลี้ยงบน** รูปขอบขนานแกมใบหอกกลับ ปลายกลีบแหลมจุ่ม กว้าง 0.7–0.8 ซม. ยาว 2.5–2.8 ซม. **กลีบเลี้ยงคู่ข้าง** กว้างและยาวน้อยกว่ากลีบเลี้ยงบนเล็กน้อย ลักษณะกลีบรูปขอบขนานแกมใบหอกกลับ ปลายเรียวแหลม ไม่สมมาตร ด้านหลังกลีบมีแถบสีเหลืองน้ำตาลพาดกลางตลอดความยาวของกลีบ **กลีบดอก** กว้าง 0.5–0.85 ซม. ยาว 2.3–2.5 ซม. ทั้งคู่อยู่ชิดกันโค้งไปข้างหน้า **กลีบปาก** สีเหลืองครีมรูปใบหอกกลับ กว้าง 0.5 ซม. ยาว 1.8 ซม. หูกลีบปากตั้งขึ้น ขอบอาจมีหรือไม่มีสีม่วง ปลายกลีบปากรูปไข่ปลายแหลม สีครีม ขอบบาง เส้นแวงยาว 1.4 ซม. ขอบส่วนโคนอาจมีหรือไม่มีสีม่วง

**ถิ่นที่อยู่:** กล้วยไม้อิงอาศัย พบตามป่าดิบระดับต่ำ และป่าดิบเขา

## 12. กล้วยไม้ดิน

ชื่อวิทยาศาสตร์: *Bromheadia finlaysoniana* (Lindl.) Miq.

ชื่อพ้อง: – *Bromheadia palustris* Lindl.

– *Bromheadia sylvestris* Ridl.

– *Coelogyne caulescens* Griff.

– *Grammatophyllum finlaysonianum* Lindl.

ชื่ออื่น: ตานขโมย รอดันกลอ



ภาพที่ 23 กล้วยไม้ดิน

**ลักษณะทางพฤกษศาสตร์:** กล้วยไม้ดินขนาดใหญ่ รากฝอย มีเหง้าใต้ดินแตกกอ ต้นขึ้นชิดกัน ตั้งตรง สูง 1–2 ม. ใบ หนา แข็ง เรียงสลับ ใบรูปขอบขนาน ปลายใบเว้าบวม โคนใบเป็นกาบสีเขียวหุ้มรอบข้อ ใบกว้างได้ถึง 3 ซม. ยาวได้ถึง 12 ซม. ใบอ่อนสีม่วง **ช่อดอก** สีเขียวออกที่ปลายยอด ตั้งตรงขึ้น ยาวประมาณ 10 ซม. ก้านดอกย่อยสีม่วง **ดอก** กว้าง 4.5–5 ซม. ยาว 5.5 ซม. **กลีบเลี้ยง** สีขาว หรือขาวครีม รูปขอบขนานแกมรูปหอก ด้านหลังมีหรือไม่มีเส้นสีม่วงจาง ๆ พาดตลอดความยาว กว้าง 0.6–0.9 ซม. ยาว 2.8–3.8 ซม. **กลีบดอก** สีขาวหรือขาวครีม รูปขอบขนานแกมรูปรี กว้าง 1.2 ซม. ยาว 3 ซม. **กลีบปาก** รูปไข่กลับ กว้าง 1.5 ซม. ยาว 2.5 ซม. หูกลีบปากตั้งขึ้น สีขาว มีเส้นสีม่วงเข้ม ปลายกลีบปากรูปครึ่งวงกลมโค้งหรือพับลง ปลายแหลมเป็นติ่ง ขอบปลายกลีบปากบาง หยักเป็นริ้วสีขาว ตรงกลางของปลายกลีบปากมีเนื้อเยื่อनुสีเหลือง เส้นเกสรสีขาวหรือขาวครีม โคนด้านในสีม่วง ฝาดรอบกลุ่มอับเรณูสีขาวครีม

**ถิ่นที่อยู่** กล้วยไม้ดิน ขึ้นตามดินเลวกลางแจ้ง หรือชายป่าพรุ



### 13. สิงโตสายสร้อย

ชื่อวิทยาศาสตร์: *Bulbophyllum clandestinum* Lindl.

ชื่อพ้อง: – *Bulbophyllum bolovenense* Guillaumin

– *Bulbophyllum myrianthum* Schltr.

– *Bulbophyllum sessile* (Kuntze) J.J.Sm.

– *Oxysepalum ovalifolium* Wight

– *Phyllorkis sessilis* Kuntze

ชื่ออื่น: –



ภาพที่ 24 สิงโตสายสร้อย

**ลักษณะทางพฤกษศาสตร์:** กล้วยไม้อิงอาศัยขนาดเล็ก รากกิ่งอากาศ เหง้าพอมทอดตัวยาว ห้อยลงแตกแขนงจำนวนมาก มีกาบแห้งหุ้ม ลำลูกกล้วยทรงกลม สีเขียว ขนาดเล็ก อยู่ชิดเหง้า เส้นผ่านศูนย์กลาง 0.25 ซม. สูง 0.3 ซม. แต่ละลำลูกกล้วยมีใบเดี่ยว ใบ รูปไข่กลับ อวบน้ำ หนา ปลายใบเว้าบวมตื้น ๆ โคนใบสอบเรียว กว้าง 0.7–0.9 ซม. ยาว 0.9–2 ซม. **ดอก** ออกเดี่ยว ๆ หรือเป็นคู่ เกิดที่ข้อของเหง้าที่ค่อนข้างยาวยอด แทรกโผล่อยู่ระหว่างกาบหุ้มแห้ง ดอกสีครีม ปลายกลีบเลี้ยงทั้งสามสีเหลือง ดอกกว้าง 0.3 ซม. ยาว 0.5 ซม. **กลีบเลี้ยง** กางออกเล็กน้อยรูปรีเว้าแหลม กว้าง 0.1 ซม. ยาว 0.4 ซม. กลีบเลี้ยงบนสั้นกว่ากลีบเลี้ยงคู่ข้างเล็กน้อย **กลีบดอก** รูปไข่ สีครีม ยาว 0.1 ซม. **กลีบปาก** สีเหลืองอ่อนแกมเขียว ยาวกว่ากลีบดอก เส้าเกสรสั้น รูปสามเหลี่ยม ส่วนยื่นบริเวณยอดคล้ายหนาม 2 อัน ชี้ไปข้างหน้า

**ถิ่นที่อยู่:** กล้วยไม้อิงอาศัย พบในป่าดิบชื้น และป่าดิบเขาบนหินปูน ทั้งในที่โล่งแจ้งและที่ร่มรำไร

#### 14. สิงโตร่มแดง

ชื่อวิทยาศาสตร์: *Bulbophyllum corolliferum* J.J.Sm.

ชื่อพ้อง: – *Cirrhopetalum curtisii* Hook.f.

ชื่ออื่น: พัดโบก สิงโตแดง



ภาพที่ 25 สิงโตร่มแดง

**ลักษณะทางพฤกษศาสตร์:** กล้วยไม้อิงอาศัย เจริญทางข้าง รากกิ่งอากาศ มีเหง้าทอดยาว ลำลูกกล้วยรูปไข่ กว้าง 1–1.2 ซม. สูง 1.5 ซม. มีใบเดี่ยว ใบ รูปขอบขนานแกมรูปรี กว้าง 3–3.5 ซม. ยาว 10–16 ซม. แผ่นใบค่อนข้างหนา ปลายใบมน หักตั้ง ๆ **ช่อดอก** เกิดที่ฐานลำลูกกล้วย ตั้งขนานกับพื้นดิน เส้นผ่านศูนย์กลางช่อประมาณ 2.8 ซม. **ดอก** เป็นกระจุกที่ปลาย มี 8–12 ดอก บานพร้อมกัน เรียงตัวในแนวรัศมี เกือบเป็นวงกลม สีแดงอมม่วงหรือม่วงเข้ม **กลีบเลี้ยงบน** จุ่มห่อตัว ชี้ไปข้างหน้า กว้าง 0.3 ซม. ยาว 0.7 ซม. ปลายกลีบเป็นขนยาวคล้ายเส้น ขอบกลีบมีขนสีม่วง **กลีบเลี้ยงคู่ข้าง** ทั้งสองขอบเชื่อมติดกัน โค้งลงคล้ายลิ้น แต่ละกลีบกว้าง 0.25 ซม. ยาว 1 ซม. **กลีบดอก** ไม่สมมาตร กว้าง 0.25 ซม. ยาว 0.5 ซม. ปลายกลีบเป็นขนยาวคล้ายเส้น ขอบกลีบมีขนสีม่วง **กลีบปาก** เคลื่อนไหวได้ รูปสามเหลี่ยม หนา โค้งลง ยาว 0.3 ซม. ด้านล่างสีเหลืองอ่อน ด้านบนสีม่วงเข้ม เส้าเกสรสีเหลือง ฝากรอบกลุ่มอับริณสีเหลือง

**ถิ่นที่อยู่:** กล้วยไม้อิงอาศัย พบทั่วไปตามป่าดิบชื้น

## 15. สิงโตพัตแดง

ชื่อวิทยาศาสตร์: *Bulbophyllum flabellum-veneris* (J.König) Aver.

ชื่อพ้อง: – *Cirrhopetalum lepidum* (Blume) Schltr.

ชื่ออื่น: –



ภาพที่ 26 สิงโตพัตแดง

**ลักษณะพฤกษศาสตร์:** กล้ายไม้อิงอาศัยขนาดค่อนข้างเล็ก เจริญด้านข้าง ต้นเป็นเหง้าทอดยาว ลำลูกกล้ายรูปไข่ กว้าง 1–1.5 ซม. ยาว 1.5–2.5 ซม. ใบ รูปแถบหรือรูปใบหอกกลับ มี 1 ใบ กว้าง 1.4–1.8 ซม. ยาว 10–15 ซม. แผ่นใบค่อนข้างหนาและเหนียว **ช่อดอก** ยาวเท่า ๆ ใบ ก้านช่อดอกเหนียว สีแดงอมม่วง ปลายสุดมีดอก 7–10 ดอก เรียงตัวแผ่แบนในแนวรัศมี คล้ายรูปครึ่งวงกลมหรือรูปพัด **ดอก** สีน้ำตาลอมม่วง กว้าง 0.5–0.7 ซม. ยาว 1.5–2 ซม. **กลีบเลี้ยงคู่ข้าง** รูปขอบขนานแกมรูปหอกยื่นยาว ปิดตัวจนขอบนอกของกลีบมาเชื่อมติดกันจนมีลักษณะคล้ายรูปไข่กลับ **กลีบเลี้ยงบน** สั้น กลม ปลายแหลม ผิวด้านนอก สีน้ำตาลอมม่วง **กลีบดอกคู่ข้าง** มีลักษณะคล้ายกับกลีบเลี้ยงบน ปลายกลีบปากสีเหลือง เส้นเกสรสั้น มีคางยื่นยาว มีฝาคีบรอบ กลุ่มเรณูมี 4 กลุ่ม ไม่มีก้านและแป้นก้านกลุ่มเรณู

**ถิ่นที่อยู่:** กล้ายไม้อิงอาศัย พบทั่วไปตามป่าดิบชื้น

## 16. สิงโตดอกไม้ไฟ

ชื่อวิทยาศาสตร์: *Bulbophyllum medusae* (Lindl.) Rchb.f.

ชื่อพ้อง: –

ชื่ออื่น: สิงโตขาว



(ที่มา: [www.qsbg.org](http://www.qsbg.org)-มิ.ย. 2556)

ภาพที่ 27 สิงโตดอกไม้ไฟ

**ลักษณะทางพฤกษศาสตร์:** กล้วยไม้อิงอาศัย ลำต้นเจริญทางด้านข้าง ลำลูกกล้วยรูปไข่ ผิวเป็นมันวาว ใบ รูปขอบขนานแกมรูปไข่ กว้าง 3 ซม. ยาว 8 ซม. หยาบและแข็ง ปลายใบเว้า **ช่อดอก** แบบกระจุก เป็นซี่ร่ม มีดอกจำนวนมากอยู่ปลายช่อ **ดอก** กว้าง 0.4–0.6 ซม. ยาว 5–6 ซม. ดอกสีขาว **กลีบเลี้ยง** บนเป็นเส้นเรียวยาว **กลีบเลี้ยงคู่ข้าง** ยาวกว่ากลีบเลี้ยงบน **กลีบดอก** รูปสามเหลี่ยม ปลายเรียวแหลม คล้ายแส้ **กลีบปาก** รูปสามเหลี่ยม ปลายแหลม สีเหลือง ผิวกลีบไม้เรียบ เส้นเกสรสั้น ปลายมีรยางค์ คล้ายเขี้ยวยื่นขึ้น ฝากรอบกลุ่มเรณูสีม่วงแดง

**ถิ่นที่อยู่:** กล้วยไม้อิงอาศัยขนาด พบในป่าดิบหรือป่าดิบเขาบนหินปูน ที่แสงแดดจัด

## 17. สิงโตโคมไฟ

ชื่อวิทยาศาสตร์: *Bulbophyllum odoratissimum* (Sm.) Lindl. ex Hook.f.

ชื่อพ้อง: – *Phyllorkis odoratissima* (Sm.) Kuntze

– *Tribrachia odoratissima* (Sm.) Lindl.

ชื่ออื่น: สิงโตหลอดไฟ ตุ่มสิงโต



ภาพที่ 28 สิงโตโคมไฟ

**ลักษณะทางพฤกษศาสตร์:** กล้วยไม้อิงอาศัย เจริญทางด้านข้าง ลำลูกกล้วยรูปทรงกระบอก กว้าง 0.5 ซม. ยาว 2 ซม. มีข้อเดียว มีร่องตื้นตามยาว 4–6 ร่อง แต่ละล้าอยู่ห่างกันบนเหง้าขนาดเล็ก ใบรูปขอบขนาน หนาและแข็ง กว้าง 1.8 ซม. ยาว 4 ซม. มีใบเดียว ปลายใบเว้าบวม มีอายุหลายฤดูก่อนหลุดร่วงที่ข้อต่อ **ช่อดอก** กิ่งช่อม มีข้อเดียวเกิดที่โคนลำลูกกล้วย เส้นผ่านศูนย์กลางช่อ 1.2–1.5 ซม. **ดอก** ขนาด 0.6 ซม. เรียงเป็นกระจุกแน่น มีกลิ่นหอม **กลีบเลี้ยง** รูปขอบขนานแกมรูปไข่จนถึงรูปหอกแกมรูปไข่ ปลายกลีบมน **กลีบดอก** รูปไข่ เบี้ยว ปลายกลีบแหลม ทั้งห้ากลีบสีขาวครีม และปลายปีกมักเป็นสีส้ม **กลีบปาก** รูปขอบขนาน อวบอ้วน ปลายกลีบไม่โค้งงอลง เส้าเกสรเล็กและสั้น ที่ปลายมีรยางค์คล้ายเขี้ยวยื่นขึ้น

**ถิ่นที่อยู่:** กล้วยไม้อิงอาศัย พบในป่าดิบ และป่าดิบเขาบนหินปูน บริเวณที่มีแสงแดดรำไร



## 18. สิงโตถีนใต้

ชื่อวิทยาศาสตร์: *Bulbophyllum purpurascens* Teijsm. & Binn.

ชื่อพ้อง: – *Bulbophyllum citrinum* (Ridl.) Ridl.

– *Bulbophyllum perakense* Ridl.

– *Bulbophyllum rhizophoreti* Ridl.

– *Cirrhopetalum citrinum* Ridl.

ชื่ออื่น: –



ภาพที่ 29 สิงโตถีนใต้

**ลักษณะทางพฤกษศาสตร์:** กล้วยไม้อิงอาศัย เจริญทางข้าง รากฝอย ต้นลักษณะเป็นเหง้า มีลำลูกกล้วยเป็นระยะ ๆ ลำลูกกล้วยขนาดเล็ก รูปไข่หรือรูปรี กว้างและยาว 1.2 ซม. เมื่อแก่จะทิ้งใบและเกิดร่อง ใบ หนาอวบน้ำ รูปขอบขนานแกมรูปไข่กลับ ปลายมน เว้าปุ่ม กว้าง 1.3–3.5 ซม. ยาว 4.8–9 ซม. **ช่อดอก** ออกที่ฐานลำลูกกล้วย ก้านพอมยาว ดอกเป็นกระจุก ใบประดับดอกรูปใบหอก สีม่วง **ดอก** สีเหลืองครีมหรือเหลืองเกือบขาว ดอกกลิ่นหอมอ่อน ๆ ดอกกว้าง 1 ซม. ยาว 1.5 ซม. **กลีบเลี้ยงบน** รูปหอกแกมรูปรี กว้าง 0.2 ซม. ยาว 0.5 ซม. **กลีบเลี้ยงคู่ข้าง** รูปขอบขนาน ปลายแหลม กว้าง 0.2 ซม. ยาว 1.3–1.9 ซม. **กลีบดอก** รูปใบหอก กว้าง 0.2 ซม. ยาว 0.4 ซม. ขอบหยักไม่เรียบ สีเหลืองเข้ม กว้าง 0.1 ซม. ยาว 0.2 ซม. รูปสามเหลี่ยมโค้งงอเข้า ฝาครอบกลุ่มอับเรณูสีเหลืองเข้ม ครอบกลุ่มอับเรณูสีเหลือง

**ถิ่นที่อยู่:** กล้วยไม้อิงอาศัย พบในป่าดิบชื้น ที่มีแสงแดดรำไร ในหลายระดับความสูง

## 19. กาลันเตขาว

ชื่อวิทยาศาสตร์: *Calanthe ceciliae* Rchb.f.

ชื่อพ้อง: – *Alismorchis zollingeri* (Miq.) Kuntze

– *Alismorkis wrayi* (Hook.f.) Kuntze

– *Calanthe burmanica* Rolfe

– *Calanthe sumatrana* Blanco ex Boerl.

– *Calanthe wrayi* Hook.f.

ชื่ออื่น: ว่านจุกดอกขาว



ภาพที่ 30 กาลันเตขาว

**ลักษณะทางพฤกษศาสตร์:** กล้ายไม้ดิน พบได้ตามป่าดิบชื้น เจริญทางข้าง แตกกอ เหง้าอยู่ใต้ดิน แต่ละต้นมีใบหลายใบ ใบ รูปไข่กลับ แผ่นใบกว้าง 10 ซม. ยาว 30 ซม. ก้านใบยาว 15 ซม. ปลายใบเรียวแหลม โคนใบสอบเรียว แผ่นใบไม่เรียบ มีรอยพับจีบตามยาว เส้นใบขนาน **ช่อดอก** เป็นกระจุกออกที่ยอด ตั้งขึ้น ยาวได้ถึง 45 ซม. แกนช่อดอกสั้น บานทนหลายวัน ดอกสีขาว **กลีบเลี้ยง** รูปรี กว้างประมาณ 1 ซม. ยาวประมาณ 1.6 ซม. **กลีบดอก** รูปไข่กลับ กว้างประมาณ 1 ซม. ยาวประมาณ 1.5 ซม. **กลีบปาก** มีเดือยคล้ายหางหนู โคนงุ้มขึ้นมาข้างหน้า ยาว 3–5 ซม. หูกลิบบากกางออกฐานกว้าง ปลายมน ปลายกลีบปากคล้ายพัด ตรงกลางหยักลึก ขอบหยักละเอียด มีสีเหลืองแต้มตรงฐานของกลีบปาก

**ถิ่นที่อยู่:** กล้ายไม้ดิน พบในป่าดิบชื้น ที่ระดับน้ำทะเลจนถึงประมาณ 2,000 เมตร

## 20. เอื้องน้ำเต้า

ชื่อวิทยาศาสตร์: *Calanthe rubens* Ridl.

ชื่อพ้อง: – *Alismorchis rubens* (Ridl.) Kuntze

– *Alismorkis rubens* (Ridl.) Kuntze

– *Calanthe elmeri* Ames

– *Coelogyne rubens* Ridl.

– *Preptanthe rubens* (Ridl.) Ridl.

ชื่ออื่น: อ้าวพวงมณี



ภาพที่ 31 เอื้องน้ำเต้า

**ลักษณะทางพฤกษศาสตร์:** กล้วยไม้ดิน เจริญทางข้าง ลำลูกกล้วยมี 2–3 ปล้อง ปล้องล่างคอดเข้า คล้ายผลน้ำเต้า ลำลูกกล้วย กว้าง 3–4 ซม. ยาว 7–8 ซม. ใบ รูปใบหอก กว้างได้ถึง 15 ซม. และ ยาวได้ถึง 40 ซม. พับจีบ ทั้งใบช่วงหน้าแล้งพร้อมออกดอก **ช่อดอก** แบบช่อกระจະ ออกที่โคนลำลูกกล้วย ช่อดอกตั้งขึ้น ปลายช่อโค้ง มีขนสีขาวปกคลุม ยาวได้ถึง 50 ซม. มีหลายดอก **ดอก** กว้าง 3.5–4 ซม. ยาว 3.5 ซม. ดอกสีชมพูอ่อนจนถึงชมพูเข้ม กลางกลีบปากอาจมีหรือไม่มีแถบสีม่วง **กลีบเลี้ยงบน** รูปรีปลายเป็นติ่งแหลม กว้าง 0.8 ซม. ยาว 1.5 ซม. **กลีบปาก** กว้าง 2 ซม. ยาว 1.6 ซม. หูกลีบปากมีขนาดใหญ่กว่าปลายกลีบปาก รูปครึ่งวงกลม บานแผ่ออก ปลายกลีบปากรูปพัด ตรงกลางหยักลึก โคนของกลีบปากเชื่อมกับเส้าเกสรเป็นหลอด กลีบมีเดือยยาวคล้ายหางหนู ฝากรอบกลุ่มอับเรณูสีออกขาว กลุ่มอับเรณูสีเหลือง

**ถิ่นที่อยู่:** กล้วยไม้ดิน พบในป่าดิบชื้นที่ร่มแสงแดดรำไร

## 21. เอื้องต้นหอม

ชื่อวิทยาศาสตร์: *Ceratostylis subulata* Blume

ชื่อพ้อง: – *Appendicula teres* Griff.

– *Ceratostylis cepula* Rchb.f.

– *Ceratostylis malaccensis* Hook.f.

– *Ceratostylis teres* (Griff.) Rchb.f.

ชื่ออื่น: แส้ม้าถิ่นใต้



ภาพที่ 32 เอื้องต้นหอม

**ลักษณะทางพฤกษศาสตร์:** กล้ายไม้อิงอาศัย เจริญทางข้าง รากฝอย กอเป็นกระจุก ต้นทรงกระบอก ห้อยโค้งลง ใบ คล้ายทรงกระบอก เชื่อมกับต้นที่บริเวณข้อ ข้อมีกาบสีเหลืองอมเขียวหุ้มรอบ เส้นผ่านศูนย์กลางใบ 0.3 ซม. ยาว 2–4 ซม. ปลายใบแหลม **ช่อดอก** เกิดที่ฐานใบ มีกาบแห้งคล้ายฟางเป็นกระจุกที่โคนข้อ มีดอกเดี่ยว ดอกขนาดเล็ก สีเหลืองหรือสีแดงอมม่วงอ่อน **กลีบเลี้ยงบน** รูปใบหอก โค้งขึ้นไปทางด้านหลัง ฐานกว้าง 0.1 ซม. ยาว 0.4 ซม. **กลีบเลี้ยงคู่ข้าง** รูปใบหอก ม้วนลง ขนาดใกล้เคียงกับกลีบเลี้ยงบน ฐานกลีบเกิดเป็นคาง ขอบกลีบเชื่อมกันด้านหน้าดอก **กลีบดอก** รูปใบหอก ปลายแหลม ฐานกว้าง 0.1 ซม. ยาว 0.2 ซม. บางใส โค้งขึ้นไปทางด้านหน้า **กลีบปาก** รูปไข่กลับ เชื่อมติดกับโคนเส้าเกสร ยาว 0.4 ซม. โคนสีม่วงแดงมีแถบคล้ายสันนูนสีแดงเข้ม 2 แถบ กลางกลีบสีเหลืองอ่อน ปลายกลีบหนา มีร่องสีเหลืองเข้ม เส้าเกสรสีขาวครีม

**ถิ่นที่อยู่:** กล้ายไม้อิงอาศัย พบทั่วไปตามป่าดิบชื้น บริเวณที่แสงแดดค่อนข้างจัด

## 22. เอื้องใบกิว

ชื่อวิทยาศาสตร์: *Cleisostoma subulatum* Blume

ชื่อพ้อง: – *Cleisostoma amabile* Teijsm. & Binn.

- *Cleisostoma dealbatum* Lindl.
- *Cymbidium flavescens* Llanos
- *Cypripedium linearisubulatum* Llanos
- *Saccolabium secundum* (Griff.) Ridl.
- *Sarcanthus secundus* Griff.
- *Sarcanthus subulatus* (Blume) Rchb.f.

ชื่ออื่น: –



ภาพที่ 33 เอื้องใบกิว

**ลักษณะทางพฤกษศาสตร์:** กล้วยไม้อิงอาศัยขนาดกลาง เจริญทางยอด กอโปร่ง รากกิ่งอากาศ ใบเรียงสลับ รูปขอบขนาน กว้าง 1.5 ซม. ยาว 20–30 ซม. แผ่นใบหนา ปลายใบเรียวแหลม **ช่อดอก** ออกที่ข้อ ห้อยลง ไม่แตกแขนง ยาว 15 ซม. หรือมากกว่า ช่อดอกค้อย ๆ ยึดตัวออกไปพร้อม ๆ กับดอกที่ทยอยบานจากโคนสู่ปลายช่อ **ดอก** กว้าง 1 ซม. ยาว 1.2 ซม. สีม่วงอมน้ำตาล ขอบและตรงกลางกลีบสีเขียวยอ่อน เมื่อแก่เป็นสีเหลือง **กลีบเลี้ยงบน** รูปไข่กลับ ปลายแหลม กว้าง 0.3 ซม. ยาว 0.5 ซม. **กลีบเลี้ยงคู่ข้าง** ไม่สมมาตร ขนาดใกล้เคียงกับกลีบเลี้ยงบน **กลีบดอก** รูปไข่กลับ ปลายแหลม กว้าง 0.15 ซม. ยาว 0.3 ซม. **กลีบปาก** อวบน้ำ คล้ายหัวลูกศร ฐานกว้าง 0.25 ซม. ยาว 0.3 ซม. ฐานสีม่วงอ่อน ปลายกลีบปากสีขาว หูกลีบปากเรียวแหลม โคนคล้ายเคียว เตี้ยเรียวสีขาว ชี้ลง เส้าเกสรอวบน้ำหนาฝากรอบกลุ่มอับเรณูขนาดเล็ก กลุ่มอับเรณูสีเหลืองใส

**ถิ่นที่อยู่:** กล้วยไม้อิงอาศัย พบในป่าดิบชื้น ตามที่ร่มแสงแดดรำไร



## 23. เอื้องหมาก

ชื่อวิทยาศาสตร์: *Coelogyne trinervis* Lindl.

ชื่อพ้อง: – *Coelogyne cinnamomea* Lindl.

– *Coelogyne pachybulbon* Ridl.

– *Cologyne rhodeana* Rchb.f.

– *Cologyne rossiana* Rchb.f.

– *Cologyne stenophylla* Ridl.

– *Coelogyne wettsteiniana* Schltr.

– *Pleione rossiana* (Rchb.f.) Kuntze

– *Pleione trinervis* (Lindl.) Kuntze

ชื่ออื่น: –



ภาพที่ 34 เอื้องหมาก

**ลักษณะทางพฤกษศาสตร์:** กล้วยไม้อิงอาศัย เจริญทางข้าง เหง้ากลม ลำลูกกล้วยรูปไข่ เส้นผ่านศูนย์กลาง 3 ซม. ยาว 10 ซม. มีใบสองใบ ใบ กว้าง 3 ซม. ยาว 40 ซม. ก้านใบยาว 7 ซม. **ช่อดอก** ออกที่แขนงอ่อนซึ่งใบและลำลูกกล้วยยังไม่เจริญเต็มที่ ยาว 30 ซม. ทอยอบานจากโคนสู่ปลายช่อ กลิ่นหอมอ่อน ๆ **ดอก** กว้างประมาณ 4 ซม. สีครีมอมเขียวอ่อน **กลีบเลี้ยงบน** รูปใบหอก ปลายเรียวแหลม กว้าง 0.6 ซม. ยาว 1.8 ซม. หลังกลีบมีสันหนึ่งสัน **กลีบเลี้ยงคู่ข้าง** ไม่สมมาตร **กลีบดอก** รูปขอบขนาน กว้าง 0.25 ซม. ยาว 1.8 ซม. **กลีบปาก** รูปไข่ ฐานเกตร่อง กว้าง 1.4 ซม. ยาว 1.8 ซม. หูกลีบปากตั้งขึ้น ปลายมน สีน้ำตาล ตรงกลางมีสันสีขาวหยักเป็นซี่ฟันละเอียด 3 สัน ปลายกลีบปากมีสีน้ำตาลแต้ม ด้านข้างมีสันสั้น ๆ ข้างละสัน สันกลางแตกสันเล็ก ๆ 3 สัน

**ถิ่นที่อยู่:** กล้วยไม้อิงอาศัยทั้งบนต้นไม้และบนหิน บริเวณที่มีแสงสว่างปานกลาง

## 24. เอื้องนึ่งตาข่าย

ชื่อวิทยาศาสตร์: *Conchidium muscicola* (Lindl.) Rauschert

ชื่อพ้อง: - *Dendrobium multicaule* Teijsm. & Binn.

- *Dendrobium multicaule* Teijsm. & Binn.

- *Dendrobium muscicola* Lindl.

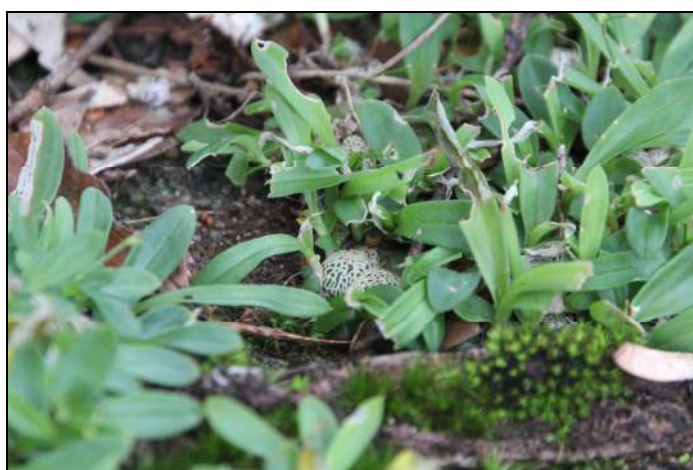
- *Dendrobium parviflorum* D.Don

- *Eria muscicola* (Lindl.) Lindl.

- *Eria muscicola* var. *oblonga* Trimen

- *Pinalia muscicola* (Lindl.) Kuntze

ชื่ออื่น:



ภาพที่ 35 เอื้องนึ่งตาข่าย

**ลักษณะทางพฤกษศาสตร์:** กล้วยไม้อิงอาศัย เจริญทางด้านข้าง ลำลูกกล้วย รูปกลมแบน ขนาดเส้นผ่าศูนย์กลาง 4-6 มม. มีเส้นใยสีขาวเคลือบบนผิวคล้ายตาข่าย เหง้าสั้น ทำให้ลำลูกกล้วยขึ้นชิดติดกันเป็นแผง ต้นสูง 2.5-4 ซม. มีใบ 2-4 ใบ ใบ รูปหอกกลับ กว้าง 0.3-0.4 ซม. ยาว 1-2 ซม. สอบแคบเข้าหากันที่โคนก้านใบ ก้านใบยาว 6-8 มม. ช่อดอกออกจากส่วนปลายยอด ชูตั้งขึ้น มี 2-6 ดอก ดอก สีเขียวอ่อน ขนาด 3-4 มม. มักมีกาบดอกรูปหอกปลายแหลม สีเขียวอ่อน หุ้มคาอยู่ที่โคนก้านดอก กลีบเลี้ยง และกลีบดอก รูปหอก ปลายกลีบแหลม กว้าง 0.6-0.9 มม. ยาว 2-2.5 มม. กลีบปาก รูปหอก โค้งลง กว้าง 0.9-1.2 มม. ยาว 2.6 มม.

**ถิ่นที่อยู่:** กล้วยไม้อิงอาศัยทั้งบนต้นไม้และบนหิน ตั้งแต่ป่าดิบจนถึงป่าดิบเขาที่มีความชื้นสูง และแสงแดดค่อนข้างจัด

## 25. ว่านหางหนูมาน

ชื่อวิทยาศาสตร์: *Corymborkis veratrifolia* (Reinw.) Blume

ชื่อพ้อง: – *Corymborkis brevistylis* Hook.f.

– *Corymborkis rhytidocarpa* Hook.f.

ชื่ออื่น: กลอนคู่ ตาริอาซู เหล็กนางยอง อ้ายเหล็ก เอื้องลิลา



ภาพที่ 36 ว่านหางหนูมาน

**ลักษณะทางพฤกษศาสตร์:** กล้วยไม้ดินขนาดใหญ่ ต้นกลม ยาวตรง ไม่แตกแขนง สูง 60–300 ซม. หน่อใหม่แทงขึ้นมาจากใต้ดิน ใบ เรียงสลับ รูปรี ปลายเรียวแหลม กว้าง 15 ซม. ยาว 45 ซม. โคนเป็นกาบหุ้มต้น เส้นใบขนาน แผ่นใบไม่เรียบ **ช่อดอก** ออกที่ซอกใบ ยาวได้ถึง 10 ซม. แตกแขนง 4–6 แขนง แต่ละแขนงมี 2–6 ดอก ดอกบานกลับหัว มีกลิ่นหอม **กลีบเลี้ยง** สีเขียวอ่อน รูปขอบขนาน เชื่อมติดกันที่บริเวณฐาน กว้าง 0.4 ซม. ยาว 2.5–5.2 ซม. **กลีบดอก** รูปช้อน สีขาว ปลายเรียวแหลม ขอบหยักเป็นริ้ว กว้าง 0.6 ซม. **กลีบปาก** รูปช้อน สีขาว ขอบบางและหยักเป็นริ้ว กว้าง 0.7 ซม. ยาวกว่ากลีบเลี้ยงและกลีบดอก เส้าเกสรสีขาว ยาว 4.2 ซม. จะงอยปลายเรียวแหลมชี้ไปข้างหน้า รยางค์พับกลับ ฝากรอบกลุ่มอับเรณูขอบสีน้ำตาล กลุ่มอับเรณูมี 2 กลุ่ม

**ถิ่นที่อยู่:** กล้วยไม้ดิน พบในป่าระดับต่ำถึงปานกลาง

## 26. เอื้องแมงมุม

ชื่อวิทยาศาสตร์: *Cryptostylis arachnites* (Blume) Hassk.

ชื่อพ้อง: – *Cryptostylis alismifolia* F.Muell.

– *Cryptostylis fulva* Schltr.

– *Cryptostylis papuana* Schltr.

– *Cryptostylis stenochila* Schltr.

– *Cryptostylis vitiensis* Schltr.

– *Cryptostylis zeylanica* Lindl.

ชื่ออื่น: เอื้องดินแมลงปอ



ภาพที่ 37 เอื้องแมงมุม

**ลักษณะทางพฤกษศาสตร์:** กล้วยไม้ดิน เจริญทางข้าง สูง 20–60 ซม. ใต้ดินมีเหง้า มี 1–4 ใบ ใบ รูปไข่ ปลายแหลม ก้านใบพอมและยาว มีจุดสีม่วงแต้ม ใบกว้าง 3.5–7 ซม. ยาว 7–12 ซม. สีเขียวเป็นมัน เห็นร่างแหเส้นใบได้อย่างชัดเจน **ช่อดอก** ตั้งขึ้น เกิดที่ยอด สีเขียวอ่อน ยาว 10–30 ซม. ดอกในช่อ ทอยบานจากโคนสู่ปลายช่อ ขณะบานดอกหงายขึ้น กว้าง 2.5 ซม. **กลีบเลี้ยงและกลีบดอก** รูปแถบ ปลายเรียวแหลม สีเขียวอ่อน เมื่อดอกบานเต็มที่มีมันตัวคล้ายหลอด ยาว 1.5 ซม. **กลีบปาก** ชี้นขึ้น รูปไข่ โคนเป็นร่อง กว้าง 0.6 ซม. ยาว 1.6 ซม. สีส้มแดง ปกคลุมด้วยขนละเอียดสีม่วงแดง ปลายกลีบปากมีความหนาแน่นของกลุ่มขนที่ไม่สม่ำเสมอ เห็นเป็นจุดแต้มสีม่วงแดงขนาดไม่เท่ากันอยู่ทั่วไป เส้าเกสรเล็กและสั้น

**ถิ่นที่อยู่:** กล้วยไม้ดิน พบในป่าดิบแล้ง ป่าดิบเขา และป่าดิบชื้น ตามที่ร่มรำไรหรือใต้ร่มเงา

## 27. กะเรกะร่อน

ชื่อวิทยาศาสตร์: *Cymbidium bicolor* Lindl.

ชื่อพ้อง: –

ชื่ออื่น: –



ภาพที่ 38 กะเรกะร่อน

**ลักษณะทางพฤกษศาสตร์:** กล้ายไม้อิงอาศัย เจริญทางข้าง กอเป็นกระจุก รากกิ่งอากาศ โคนต้นป้องเล็กน้อย ใบ เรียงสลับ ชี้ขึ้น สีเขียวอ่อน รูปขอบขนาน กว้าง 1–1.5 ซม. ยาวไม่เกิน 45 ซม. แผ่นใบเรียบ ค่อนข้างหนา ปลายใบเปี้ยว **ช่อดอก** ออกที่โคนต้น ห้อยลง สีม่วงสด ยาวไม่เกิน 25 ซม. **ดอก** มีกลิ่นหอม กว้าง 3.6 ซม. ขอบสีเหลืองอ่อน ตรงกลางสีม่วงเข้ม **กลีบเลี้ยงบน** ชี้ขึ้น รูปขอบขนาน ปลายแหลม กว้าง 0.5 ซม. ยาว 2 ซม. **กลีบเลี้ยงคู่ข้าง** กางออก ไม่สมมาตร ขนาดเท่า ๆ กลีบเลี้ยงบน **กลีบดอก** รูปขอบขนานแกมรูปรี กว้าง 0.5 ซม. ยาว 1.8 ซม. **กลีบปาก** กว้าง 1.2 ซม. ยาว 1.5 ซม. ผนังของกลีบปากด้านในสีเหลืองอ่อน แต้มด้วยจุดสีม่วงแกมน้ำตาล ฐานกลีบปากไว้ลึกลงคล้ายหลุม ปลายกลีบปากฐานสีเหลือง ปลายแหลมสีม่วงเข้ม โค้งลงเกือบม้วน เส้าเกสรโค้ง สีม่วง ขอบยอดเกสรเพศเมียสีม่วงเข้ม ฝากรอบกลุ่มอับเรณูสีเหลืองถึงเหลืองเข้ม แต้มด้วยสีม่วงจาง ๆ

**ถิ่นที่อยู่:** กล้ายไม้อิงอาศัย พบในป่าดิบแล้ง และป่าดิบชื้น ทั้งที่โล่งแจ้งและแสงแดดรำไร ที่หลายระดับความสูง บางครั้งพบบนต้นตาลตามท้องนา



## 28. กะเรกะร่อนปากเปิด

ชื่อวิทยาศาสตร์: *Cymbidium finlaysonianum* Lindl.

ชื่อพ้อง: – *Cymbidium tricolor* Miq.

– *Cymbidium wallichii* Lindl.

ชื่ออื่น: กะเรกะร่อนดอย



ภาพที่ 39 กะเรกะร่อนปากเปิด

**ลักษณะทางพฤกษศาสตร์:** กล้วยไม้อิงอาศัย เจริญทางข้าง รากกิ่งอากาศ กอแน่น ต้นเป็นเหง้าทอดยาว แตกแขนง ใบจำนวนมาก ใบ เรียงสลับ รูปขอบขนาน ปลายใบมน เว้าปุ่มเบี้ยว แผ่นใบหนา ค่อนข้างเรียบ กลางใบเป็นร่องตลอดความยาว ใบกว้างได้ถึง 4 ซม. ยาวได้ถึง 1 ม. **ช่อดอก** ออกที่โคนต้น ยาวได้ถึง 1 ม. ห้อยลง โคนช่อมีใบประดับซ้อนกันหลายใบ **ดอก** เหลืองแกมน้ำตาล มีกลิ่นหอม กว้าง 5 ซม. ยาว 4.6 ซม. สี **กลีบเลี้ยง** รูปขอบขนาน ปลายมนหรือแหลม กว้าง 0.8–0.9 ซม. ยาว 3 ซม. กลางกลีบมีแถบสีม่วงเข้ม **กลีบดอก** ไม่สมมาตร ปลายแหลม กว้าง 1 ซม. ยาว 2.5 ซม. ชี้นอนไปข้างหน้าอยู่ชิดติดกับกลีบเลี้ยงบน **กลีบปาก** ยาว 2.6 ซม. ชี้นอนไปข้างหน้า กลีบปากช่วงล่างขอบห่อตัวโค้งขึ้น ด้านนอกสีม่วงเข้ม ด้านในมีแถบสีม่วงจางและเข้มสลับกัน กลางกลีบมีสันนูน 2 สันสีม่วงแดง ปลายสันสีเหลือง หูกลีบปากแหลม ชี้นอนไปข้างหน้า ปลายกลีบปากรูปรี ม้วนลง เส้นแวงโค้งสีเหลืองแกมน้ำตาล แต้มด้วยจุดประสีม่วง ยาว 1.8 ซม.

**ถิ่นที่อยู่:** กล้วยไม้อิงอาศัย พบในป่าดิบแล้ง และป่าดิบชื้น

## 29. กล้วยไม้มีอนาง

ชื่อวิทยาศาสตร์: *Dendrobium acerosum* Lindl.

ชื่อพ้อง: – *Aporum acerosum* (Lindl.) Brieger

– *Aporum subteres* Griff.

– *Callista subteres* (Griff.) Kuntze

– *Dendrobium subteres* (Griff.) Lindl.

ชื่ออื่น: เขาพะยะ



ภาพที่ 40 กล้วยไม้มีอนาง

**ลักษณะทางพฤกษศาสตร์:** กล้วยไม้มีอนาง เจริญทางข้าง ต้นคดไปมา ยาว 30 ซม. หรือมากกว่า ใบ เรียงสลับ รูปทรงกระบอก โค้ง ปลายแหลม เส้นผ่านศูนย์กลาง 0.4 ซม. ยาว 3–4 ซม. **ช่อดอก** เกิดบนส่วนยอดของต้น ดอกบานมีกลิ่นหอมอ่อน ๆ **ดอก** สีเขียวปนเหลืองอ่อน กว้าง 1.2 ซม. ยาว 1.2 –1.8 ซม. **กลีบเลี้ยงบน** รูปใบหอก ปลายมน กว้าง 0.2 ซม. ยาว 0.5 ซม. **กลีบเลี้ยงคู่ข้าง** ปลายมน ฐานกว้าง 0.3 ซม. ยาว 0.4 ซม. **กลีบดอก** รูปแถบ ปลายมน กว้าง 0.14 ซม. ยาว 0.38 ซม. ด้านหลังกลีบเลี้ยงมีเส้นสีม่วงเข้มพาดตามยาวเห็นเด่นชัด **กลีบปาก** ไม่มีหูกลิบบปาก ฐานโค้ง ปลายกลีบปากชี้ไปข้างหน้า กว้าง 0.5–0.7 ซม. ขอบบางเป็นริ้ว กลางกลีบเว้าบุ๋ม มีเส้นสีม่วงจาง ๆ พาดกลาง ปลายกลีบปากสีน้ำตาลเหลืองไล่โทนลงสู่ส่วนโคนจนเป็นสีเหลืองอ่อน เส้นเกสรมีคางยาว โค้งไปข้างหน้า ยาว 0.7 ซม. ยอดเกสรเพศเมียสีเขียว ฝากรอบกลุ่มอับเรณูสีขาวครีม กลุ่มอับเรณูสีเหลืองอ่อน

**ถิ่นที่อยู่:** กล้วยไม้มีอนาง พบในป่าดิบเขา ป่าผลัดใบ และป่าดิบชื้น ระดับต่ำ ๆ