

## ผลการศึกษาด้านสัตว์ป่า

### ความหลากหลายชนิดของสัตว์ป่า

ผลจากการสำรวจและเก็บข้อมูลของสัตว์ป่าตามแนวเส้นสำรวจที่สร้างขึ้น ระยะทางฝั่งละ 3 กิโลเมตรจากถนน จำนวนฝั่งละ 6 เส้นสำรวจ รวมระยะทาง 36 กิโลเมตร และทำการสำรวจ 2 ครั้ง ในช่วงเดือนเมษายน และ กันยายน 2557 พบสัตว์ป่าดังนี้

สัตว์เลี้ยงลูกด้วยนมพบ จำนวน 27 ชนิด 15 วงศ์ (ตารางที่ 8) ซึ่งมีชนิดของสัตว์เลี้ยงลูกด้วยนมขนาดใหญ่ที่มีบทบาทต่อระบบนิเวศ ทั้งหมด 4 ชนิด จากสัตว์เลี้ยงลูกด้วยนมขนาดใหญ่ที่มีบทบาทสำคัญในระบบนิเวศป่าไม้ 16 ชนิด ตามการศึกษาด้านสภาพและความหลากหลายชนิดของสัตว์เลี้ยงลูกด้วยนมขนาดใหญ่ในพื้นที่ป่าอนุรักษ์ของประเทศไทย (กลุ่มงานวิจัยสัตว์ป่า, 2553) ได้แก่ กวางผา วัวแดง เสือโคร่ง ควายป่า สมเสร็จ ช้างป่า เสือดาวหรือเสือด้า หมาจิ้งจอก หมาใน หมิควาย หมี่หมา กระติง เลียงผา กวางป่า เก้ง และหมูป่า ซึ่งพบในพื้นที่ 4 ชนิด ได้แก่ เสือดาว (*Panthera pardus*) หมี่หมา (*Helarctos malayanus*) เลียงผา (*Capricornis sumatraensis*) และหมูป่า (*Sus scrofa*) อย่างไรก็ตาม เคยมีรายงานการพบเห็น ช้างป่า สมเสร็จ กระติง วัวแดง หมิควาย กวางป่า และเก้ง ในบริเวณตอนกลางและตอนล่างของอุทยานแห่งชาติน้ำตกหงาว แต่ไม่พบร่องรอยจากการสำรวจในพื้นที่แนวเชื่อมต่อทางระบบนิเวศครั้งนี้

สำรวจพบนกในแนวเส้นสำรวจ จำนวน 58 ชนิด (ตารางที่ 9) สัตว์เลื้อยคลาน จำนวน 23 ชนิด 11 วงศ์ (ตารางที่ 10) และ สัตว์สะเทินน้ำสะเทินบก จำนวน 12 ชนิด 5 วงศ์ (ตารางที่ 11)

### ตารางที่ 8 บัญชีรายชื่อสัตว์เลี้ยงลูกด้วยนมและสถานภาพด้านการอนุรักษ์

| ชนิดพันธุ์      | SCIENTIFIC NAME                               | FAMILY          | CITES        | IUCN |
|-----------------|---|-----------------|--------------|------|
| กระจงควาย       | <i>Tragul us napu</i> (F. Cuvier, 1822)       | Tragulidae      |              | LC   |
| กระจงหนู        | <i>Tragul us javanicus</i> (Osbeck, 1765)     | Tragulidae      |              | DD   |
| กระรอกท้องแดง   | <i>Callosciurus erythraeus</i> (Pallas, 1779) | Sciuridae       |              | LC   |
| ค่างดำ          | <i>Presbytis femoralis</i> (Martin, 1838)     | Cercopithecidae | Appendix II  | NT   |
| ค่างแว่นถิ่นใต้ | <i>Trachypithecus obscurus</i> (Reid, 1837)   | Cercopithecidae | Appendix II  | NT   |
| ชะนีธรรมดา      | <i>Hylobates lar</i> (Linnaeus, 1771)         | Hylobatidae     | Appendix I   | EN   |
| ชะมดเซ็ด        | <i>Viverricula indica</i> (Desmarest, 1804)   | Viverridae      | Appendix III | LC   |
| ชะมดแปลงลาย     | <i>Prionodon linsang</i> (Hardwicke, 1821)    | Viverridae      | Appendix II  | LC   |
| แถบ             |   |                 |              |      |
| ชะมดแผงหาง      | <i>Viverra zibetha</i> (Linnaeus, 1758)       | Viverridae      | Appendix III | NT   |
| ปล้อง           |   |                 |              |      |
| นากเล็กเล็บสั้น | <i>Aonyx cinereus</i> (Illiger, 1815)         | Mustelidae      | Appendix II  | VU   |

## ตารางที่ 8 (ต่อ)

| ชนิดพันธุ์    | SCIENTIFIC NAME                                   | FAMILY          | CITES        | IUCN |
|---------------|---|-----------------|--------------|------|
| บ่าง          | <i>Galeopterus variegatus</i> (Audebert, 1799)    | Cynocephalidae  |              | LC   |
| พญากระรอกดำ   | <i>Ratufa bicolor</i> (Sparman, 1778)             | Sciuridae       | Appendix II  | NT   |
| เม่นหางพวง    | <i>Atherurus macrourus</i> (Linnaeus, 1758)       | Hystricidae     |              | LC   |
| เม่นใหญ่      | <i>Hystrix brachyura</i> (Linnaeus, 1758)         | Hystricidae     |              | LC   |
| ลิงกัง        | <i>Macaca nemestrina</i> (Linnaeus, 1766)         | Cercopithecidae | Appendix II  | VU   |
| ลิงเสน        | <i>Macaca arctoides</i> (I. Geoffroy, 1831)       | Cercopithecidae | Appendix II  | VU   |
| ลิ่นพันธุ์ใต้ | <i>Manis javanica</i> (Desmarest, 1822)           | Manidae         | Appendix II  | CR   |
| เสียงผา       | <i>Capricornis sumatraensis</i> (Bechstein, 1799) | Bovidae         | Appendix I   | VU   |
| เสือดาว       | <i>Panthera pardus</i> (Linnaeus, 1758)           | Felidae         | Appendix I   | LC   |
| หนูเหม็น      | <i>Echinosorex gymnurus</i> (Raffles, 1821)       | Erinacidae      |              | VU   |
| หมาหริ่ง      | <i>Melogale personata</i> (Geoffroy, 1831)        | Mustelidae      |              | DD   |
| หมีหมา        | <i>Helarctos malayanus</i> (Raffles, 1821)        | Ursidae         | Appendix I   | VU   |
| หมูป่า        | <i>Sus scrofa</i> (Linnaeus, 1758)                | Suidae          |              | LC   |
| อันเล็ก       | <i>Cannomys badius</i> (Hodgson, 1841)            | Spalacidae      |              | LC   |
| อันใหญ่       | <i>Rhizomys sumatrensis</i> (Raffles, 1821)       | Spalacidae      |              | LC   |
| อีเห็นธรรมดา  | <i>Paradoxurus hermaphroditus</i> (Pallas, 1777)  | Viverridae      | Appendix III | LC   |
| อีเห็นหน้าขาว | <i>Arctogalidia trivirgata</i> (Gray, 1832)       | Viverridae      |              | LC   |

## ตารางที่ 9 บัญชีรายชื่อนกและสถานภาพด้านการอนุรักษ์

| ชนิด               | SCIENTIFIC NAME                                | FAMILY        | CITES      | IUCN |
|--------------------|--|---------------|------------|------|
| ไก่ป่า             | <i>Gallus gallus</i> (Linnaeus, 1758)          | Phasianidae   |            | LC   |
| นกกก               | <i>Buceros bicornis</i> (Linnaeus, 1758)       | Bucerotidae   | Appendix I | NT   |
| นกกระจัดธรรมดา     | <i>Phylloscopus inornatus</i> (Blyth, 1842)    | Ohyllocopidae |            | LC   |
| นกกระจัดคอดำ       | <i>Orthotomus atrogularis</i> (Temminck, 1836) | Cisticolidae  |            | LC   |
| นกกระจัดธรรมดา     | <i>Orthotomus sutorius</i> (Pennant, 1769)     | Cisticolidae  |            | LC   |
| นกกระตีดัดตะโพกขาว | <i>Lonchura striata</i> (Linnaeus, 1766)       | ESTRILDIDAE   |            | LC   |
| นกกะเต็นลาย        | <i>Lacedo pulchella</i> (Horsfield, 1821)      | Alcedinidae   |            | LC   |
| นกกะเต็นอกขาว      | <i>Halcyon smyrnensis</i> (Linnaeus, 1758)     | Alcedinidae   |            | LC   |
| นกกะปูดใหญ่        | <i>Centopus sinensis</i> (Stephens, 1815)      | Cuculidae     |            | LC   |
| นกกาขงแดง          | <i>Copsychus malabaricus</i> (Scopoli, 1788)   | Muscicapinae  |            | LC   |

## ตารางที่ 9 (ต่อ)

| ชนิด                   | SCIENTIFIC NAME  | FAMILY        | CITES      | IUCN |
|------------------------|--|---------------|------------|------|
| นกนางแอ่นน้ำหลังแดง    | <i>Enicurus ruficapillus</i> (Temminck, 1823)          | Muscicapinae  |            | NT   |
| นกนางแอ่นบ้าน          | <i>Copsychus saularis</i> (Linnaeus, 1758)             | Muscicapinae  |            | LC   |
| นกกาฝากท้องสีส้ม       | <i>Dicaeum trigonostigma</i> (Scopoli, 1786)           | Dicaeidae     |            | LC   |
| นกกาแวน                | <i>Crypsirina temia</i> (Daudin, 1800)                 | Corvidae      |            | LC   |
| นกกินปลีคอสีน้ำตาลแดง  | <i>Anthreptes rhodolaema</i> (Shelley, 1878)           | Nectariniidae |            | NT   |
| นกกินปลีอกเหลือง       | <i>Cinnyris jugularis</i> (Linnaeus, 1766)             | Nectariniidae |            | NE   |
| นกกินเปี้ยว            | <i>Todiramphus chloris</i> (Boddaert, 1783)            | Alcedinidae   |            | LC   |
| นกแก๊ก                 | <i>Anthracoceros albirostris</i> (Shaw & Nodder, 1807) | Bucerotidae   | Append. II | LC   |
| นกขมิ้นท้ายทอยดำ       | <i>Oriolus chinensis</i> (Linnaeus, 1766)              | Oriolidae     |            | LC   |
| นกขมิ้นน้อยธรรมดา      | <i>Aegithina tiphia</i> (Linnaeus, 1758)               | Oriolidae     |            | LC   |
| นกขุนแผนอกสีส้ม        | <i>Harpactes oreskios</i> (Temminck, 1823)             | Trogonidae    |            | LC   |
| นกเขนน้อยปีกแถบขาว     | <i>Hemipus picatus</i> (Sykes, 1832)                   | Muscicapinae  |            | LC   |
| นกเขาเขียว             | <i>Chalcophaps indica</i> (Linnaeus, 1758)             | Columbidae    |            | LC   |
| นกเขาขาว               | <i>Geopelia striata</i> (Linnaeus, 1766)               | Columbidae    |            | LC   |
| นกเขาเปล้า             | <i>Treron curvirostra</i> (Gmelin, 1789)               | Columbidae    |            | LC   |
| นกเขาใหญ่              | <i>Streptopelia chinensis</i> (Scopoli, 1786)          | Columbidae    |            | NE   |
| นกเขียวก้านตองปีกสีฟ้า | <i>Chloropsis cochinchinensis</i> (Gmelin, 1788)       | Chloropseidae |            | LC   |
| นกเขียวคราม            | <i>Irena puella</i> (Latham, 1790)                     | Chloropseidae |            | LC   |
| นกจับแมลงสีน้ำตาล      | <i>Muscicapa latirostris</i> (Raffles, 1822)           | Muscicapinae  |            | NE   |
| นกจับแมลงหัวเทา        | <i>Culicicapa ceylonensis</i> (Swainson, 1820)         | Muscicapinae  |            | LC   |
| นกจาบคาเคราแดง         | <i>Nyctornis amictus</i> (Temminck, 1824)              | Meropidae     |            | LC   |
| นกแซงแซวหางบ่วงใหญ่    | <i>Dicrurus paradiseus</i> (Linnaeus, 1766)            | Dicruridae    |            | LC   |
| นกแซงแซวหางปลา         | <i>Dicrurus macrocercus</i> (Vieillot, 1817)           | Dicruridae    |            | LC   |
| นกแซวสวรรค์            | <i>Terpsiphone paradisi</i> (Linnaeus, 1758)           | Monarchidae   |            | LC   |
| นกตบยุงหางยาว          | <i>Caprimulgus macrurus</i> (Horsfield, 1821)          | Caprimulgidae |            | LC   |
| นกตีทอง                | <i>Megalaima haemacephala</i> (Muller, 1776)           |               |            | LC   |
| นกบั้งรอกเขียวอกแดง    | <i>Phaenicophaeus curvirostris</i> (Shaw, 1810)        | Cuculidae     |            | LC   |
| นกบั้งรอกใหญ่          | <i>Phaenicophaeus tristis</i> (Lesson, 1830)           | Cuculidae     |            | LC   |
| นกปรอดคอลาย            | <i>Pycnonotus finlaysoni</i> (Strickland, 1844)        | Pycnonotidae  |            | LC   |

## ตารางที่ 9 (ต่อ)

| ชนิด                    | SCIENTIFIC NAME                                | FAMILY        | CITES      | IUCN |
|-------------------------|--|---------------|------------|------|
| นกปรอดทอง               | <i>Pycnonotus atriceps</i> (Temminck, 1822)    | Pycnonotidae  |            | LC   |
| นกปรอดสวน               | <i>Pycnonotus blanfordi</i> (Jerdon, 1862)     | Pycnonotidae  |            | LC   |
| นกปรอดหน้าवल            | <i>Pycnonotus goiavier</i> (Scopoli, 1786)     | Pycnonotidae  |            | LC   |
| นกปรอดหัวโขน            | <i>Pycnonotus jocosus</i> (Linnaeus, 1758)     | Pycnonotidae  |            | LC   |
| นกปรอดเหลืองหัวจุก      | <i>Pycnonotus flaviventris</i> (Tickell, 1833) | Pycnonotidae  |            | NE   |
| นกปรอดโองท้องสีน้ำตาล   | <i>Alophoixus ochraceus</i> (Moore, 1854)      | Pycnonotidae  |            | LC   |
| นกปลีกล้วยเล็ก          | <i>Arachnothera longirostra</i> (Latham, 1790) | Nectariniidae |            | LC   |
| นกพญาปากกว้างเล็ก       | <i>Eurylaimus ochromalus</i> (Raffles, 1822)   | Eurylaimidae  |            | NT   |
| นกพญาไฟใหญ่             | <i>Pericrocotus speciosus</i> (Latham, 1790)   | Compephagidae |            | NE   |
| นกโพระดกธรรมดา          | <i>Megalaima lineata</i> (Vieillot, 1816)      | Megalaimidae  |            | LC   |
| นกโพระดกหน้าผากดำ       | <i>Megalaima australis</i> (Horsfield, 1821)   | Megalaimidae  |            | NE   |
| นกหกเล็กปากแดง          | <i>Loriculus vernalis</i> (Sparrman, 1787)     | Psittacidae   | Append. II | LC   |
| นกหัว                   | <i>Argusianus argus</i> (Linnaeus, 1766)       | Phasianidae   | Append. II | NT   |
| นกหัวขวานต่างแคะ        | <i>Dendrocopos canicapillus</i> (Blyth, 1845)  | Picidae       |            | LC   |
| นกหัวขวานสามนิ้วหลังทอง | <i>Dinopium javanense</i> (Ljungh, 1797)       | Picidae       |            | LC   |
| นกอีแพรดแถบอกดำ         | <i>Rhipidura javanica</i> (Sparrman, 1788)     | Phipiduridae  |            | LC   |
| นกอีเสือสีน้ำตาล        | <i>Lanius cristatus</i> (Linnaeus, 1758)       | Laniidae      |            | LC   |
| นกเอี้ยงสาริกา          | <i>Acridotheres tristis</i> (Linnaeus, 1766)   | Sturnidae     |            | LC   |
| เหยี่ยวแดง              | <i>Haliastur indus</i> (Boddaert, 1783)        | Pandionidae   | Append. II | LC   |

## ตารางที่ 10 บัญชีรายชื่อสัตว์เลื้อยคลานและสถานภาพด้านการอนุรักษ์

| ชื่อชนิด          | SCIENTIFIC NAME                             | FAMILY     | CITES       | IUCN |
|-------------------|---|------------|-------------|------|
| กิ้งก่าแก้ว       | <i>Calotes emma</i> (Gray, 1845)            | Agamidae   |             | NE   |
| กิ้งก่าเขานามยาว  | <i>Acanthosaura armata</i> (Gray, 1827)     | Agamidae   |             | LC   |
| กิ้งก่าเขียว      | <i>Bronchocela cristatella</i> (Kuhl, 1820) | Agamidae   |             | NE   |
| กิ้งก่าคอแดง      | <i>Calotes versicolor</i> (Daudin, 1802)    | Agamidae   |             | NE   |
| กิ้งก่าบิน        | <i>Draco sp.</i>                            | Agamidae   |             |      |
| งูกะปะ            | <i>Calloselasma rhodostoma</i> (Boie, 1827) | Viperidae  |             | LC   |
| งูกินทากเกล็ดสั้น | <i>Pareas carinatus</i> (Boie, 1828)        | Pareatidae |             | LC   |
| งูเขียวปากแหลม    | <i>Ahaetulla nasuta</i> (Bonnaterre, 1790)  | Colubridae |             | NE   |
| งูเขียวหัวจิ้งจก  | <i>Ahaetulla prasina</i> (Boie, 1827)       | Colubridae |             | LC   |
| งูจงอาง           | <i>Ophiophagus hannah</i> (Cantor, 1836)    | Elapidae   | Appendix II | VU   |

ตารางที่ 10 (ต่อ)

| ชื่อชนิด                     | SCIENTIFIC NAME   | FAMILY            | CITES       | IUCN |
|------------------------------|---|-------------------|-------------|------|
| งูเขียวหางไหม้ท้อง<br>เหลือง | <i>Trimeresurus trigonocephalus</i><br>(Latreille, 1801)                      | Viperidae         |             | NE   |
| งูปล้องทอง                   | <i>Boiga wallachi</i> (Das, 1998)   | Colubridae        |             | DD   |
| งูสามเหลี่ยมหัวแดง           | <i>Bungarus flaviceps</i> (Reinhardt, 1943)                                   | Elapidae          |             | LC   |
| งูสิงบ้าน                    | <i>Ptyas korros</i> (Schlegel, 1837)  | Colubridae        |             | NE   |
| งูเหลือม                     | <i>Malayopython</i> ( <i>Python</i> ) <i>reticulatus</i><br>(Fitzinger, 1826) | Pythonidae        | Appendix II | NE   |
| จิ้งเหลนบ้าน                 | <i>Eutropis multifasciata</i> (Kuhl, 1820)                                    | Scincidae         |             | NE   |
| ตะกวด                        | <i>Varanus bengalensis nebulosus</i><br>(Gray, 1831)                          | Varanidae         | Appendix I  | LC   |
| ตุ๊กแกบิน                    | <i>Ptychozoon</i> sp.   | <u>Gekkonidae</u> |             |      |
| ตุ๊กแกป่า                    | <i>Cyrtodactylus</i> sp.  | <u>Gekkonidae</u> |             |      |
| เต่าใบไม้                    | <i>Cyclemys dentata</i> (Gray, 1831)  | Geoemydidae       | Appendix II | NT   |
| เต่าหกดำ                     | <i>Manouria emys</i> (Schlegel & Müller,<br>1840)                             | Testudinidae      | Appendix II | EN   |
| เต่าเหลือง                   | <i>Indotestudo elongata</i> (Blyth, 1853)                                     | Testudinidae      | Appendix II | EN   |
| เห่าข้าง                     | <i>Varanus rudicollis</i> (Gray, 1845)  | Varanidae         | Appendix II | NE   |

ตารางที่ 11 บัญชีรายชื่อสัตว์สะเทินน้ำสะเทินบกและสถานภาพด้านการอนุรักษ์

| ชื่อชนิด           | SCIENTIFIC NAME   | FAMILY         | IUCN |
|--------------------|---|----------------|------|
| กบหูต              | <i>Limnonectes blythii</i> (Boulenger, 1920)                        | Dicroglossidae | NT   |
| กบท่าसान           | <i>Ingerana tasanae</i> (Smith, 1921)                               | Dicroglossidae | VU   |
| กบนิ้วปาดปัญหา     | <i>Amolops panhai</i> (Matsui & Nabhitabhata, 2006)                 | Ranidae        | LC   |
| กบอ่อง             | <i>Hylarana nigrovittata</i> (Blyth, 1856)                          | Ranidae        | LC   |
| กบชะง่อนผาตะนาวศรี | <i>Odorrana livida</i> (Blyth, 1856)                                | Ranidae        | DD   |
| กบชะง่อนผาใต้      | <i>Odorrana hosii</i> (Boulenger, 1891)                             | Ranidae        | LC   |
| เขียดเขาหลังทอง    | <i>Hylarana eschatia</i> (Inger, Stuart & Iskandar, 2009)           | Ranidae        | NE   |
| เขียดงูธรรมดา      | <i>Ichthyophis kohtaoensis</i> (Taylor, 1960)                       | Ichthyophiidae | LC   |
| จิ้งโคร่ง          | <i>Phrynoidis aspera</i> (Gravenhorst, 1829)                        | Bufoidea       | LC   |
| คางคกบ้าน          | <i>Duttaphrynus melanostictus</i> (Schneider, 1799)                 | Bufoidea       | LC   |
| คางคกหัวระนอง      | <i>Ansonia kraensis</i> (Matsui, Khonsue and<br>Nabhitabhata, 2005) | Bufoidea       | DD   |
| ปาดบ้าน            | <i>Polypedates leucomystax</i> (Gravenhorst, 1829)                  | Rhacophoridae  | LC   |

## ความชุกชุมของสัตว์เลี้ยงลูกด้วยนม

คำร้อยละความชุกชุมสัมพัทธ์ที่คำนวณได้นำมาประเมินเป็นความชุกชุม 3 ระดับ คือ

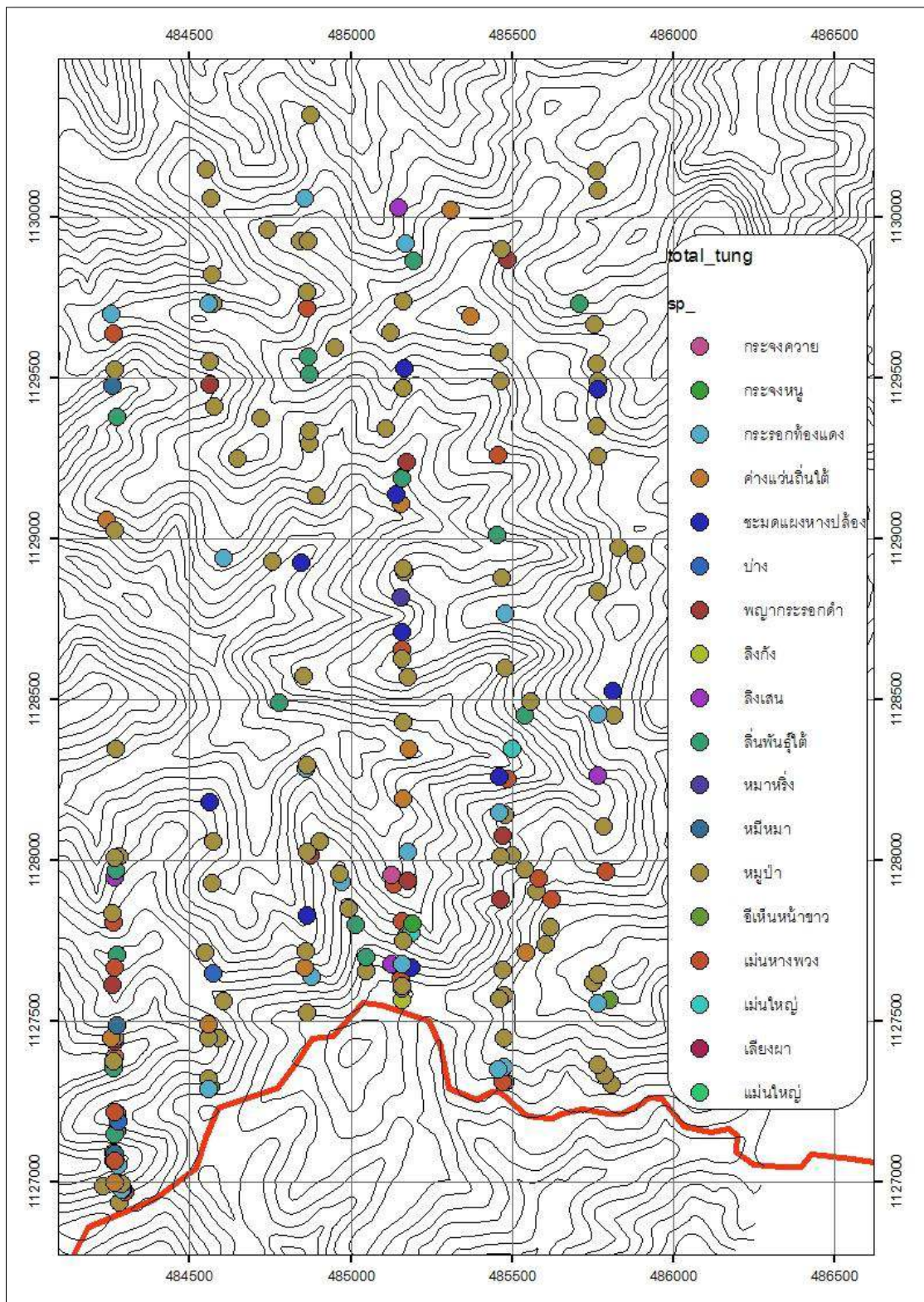
1. สัตว์ป่าที่มีความชุกชุมมาก (Very common) คือ ชนิดที่พบจากการสำรวจได้บ่อยครั้งมาก และมีคำร้อยละความชุกชุมระหว่าง 67 – 100

2. สัตว์ที่มีความชุกชุมปานกลาง (Common) คือ ชนิดที่พบจากการสำรวจค่อนข้างบ่อยครั้ง และมีคำร้อยละความชุกชุมระหว่าง 34 – 66

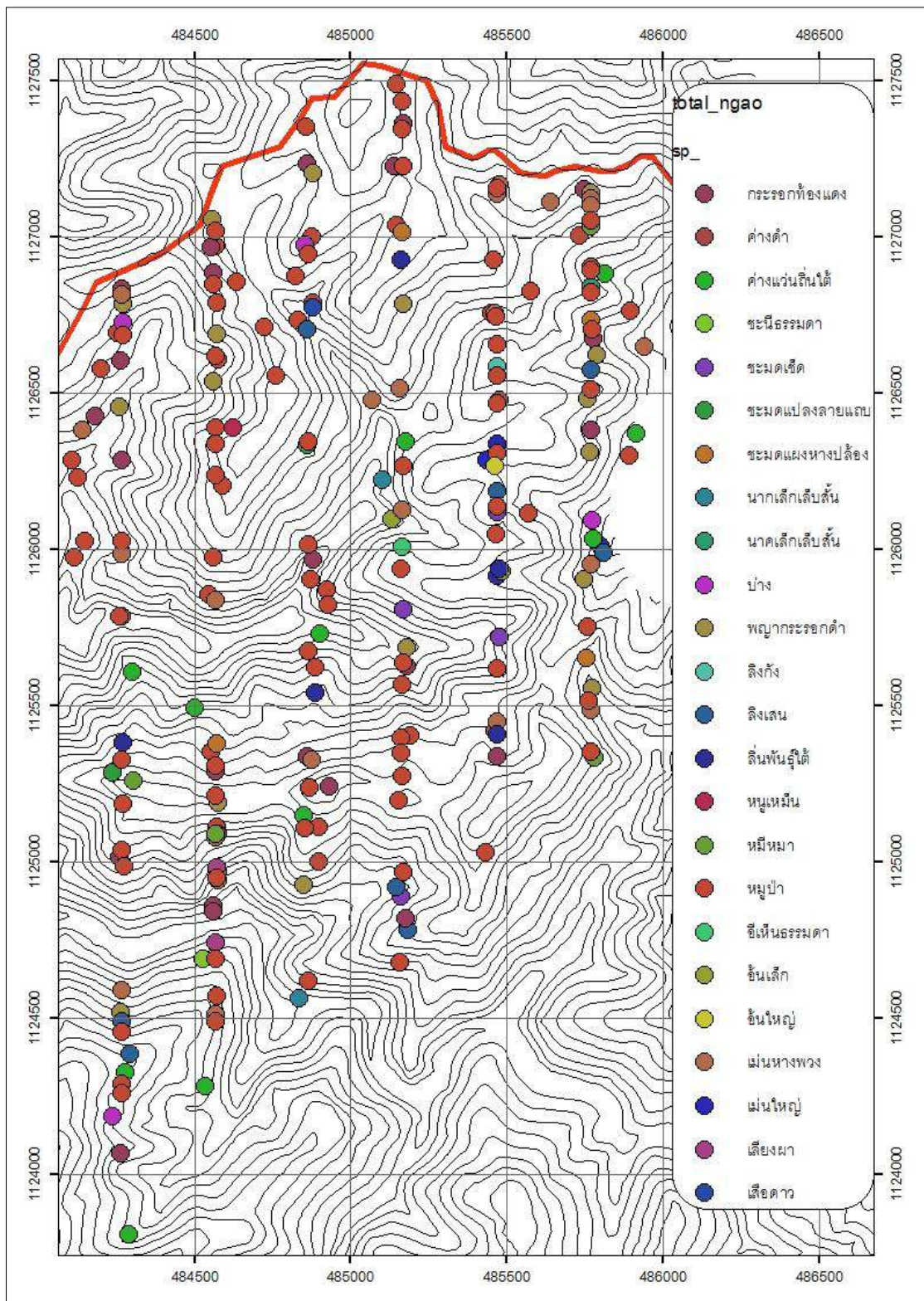
3. สัตว์ที่มีความชุกชุมน้อย (Less Common) คือ ชนิดที่พบจากการสำรวจน้อยครั้งและมีคำร้อยละความชุกชุมระหว่าง 1 – 33

ผลการศึกษาในแนวสำรวจฝั่งเขตรักษาพันธุ์สัตว์ป่าทุ่งระยะ-นาสัก พบสัตว์ป่า 17 ชนิด ที่มีความชุกชุมมาก 4 ชนิด ได้แก่ หมูป่า กระจอกท้องแดง ชะมดแผงหางปล้อง และลิ่นพันธุ์ใต้ ชุกชุมปานกลาง 3 ชนิด ได้แก่ ค่างแว่นถิ่นใต้ เม่นหางพวง และพญากระรอกดำ ชุกชุมน้อย 10 ชนิด ได้แก่ กระจงหนู เม่นใหญ่ ลิงเสน บ่าง กระจงควาย ลิงกัง เสียงผา หมาหริ่ง หมีหมา และอีเห็นหน้าขาว

แนวเส้นสำรวจฝั่งอุทยานแห่งชาติน้ำตกหงาว พบสัตว์ป่า 23 ชนิด ที่มีความชุกชุมมาก 5 ชนิด ได้แก่ หมูป่า กระจอกท้องแดง เม่นหางพวง ค่างแว่นถิ่นใต้ และลิงเสน ชุกชุมปานกลาง 2 ชนิด ได้แก่ พญากระรอกดำ และลิ่นพันธุ์ใต้ ชุกชุมน้อย 16 ชนิด ได้แก่ บ่าง หมีหมา ชะมดแผงหางปล้อง นากเล็กเล็บสั้น เม่นใหญ่ ชะมดเข็ด ชะมดแปลงลายแถบ เสียงผา อ้นเล็ก ค่างดำ ชะนีธรรมดา ลิงกัง เสือดาว หนูเข้มน อ้นใหญ่ และอีเห็นธรรมดา

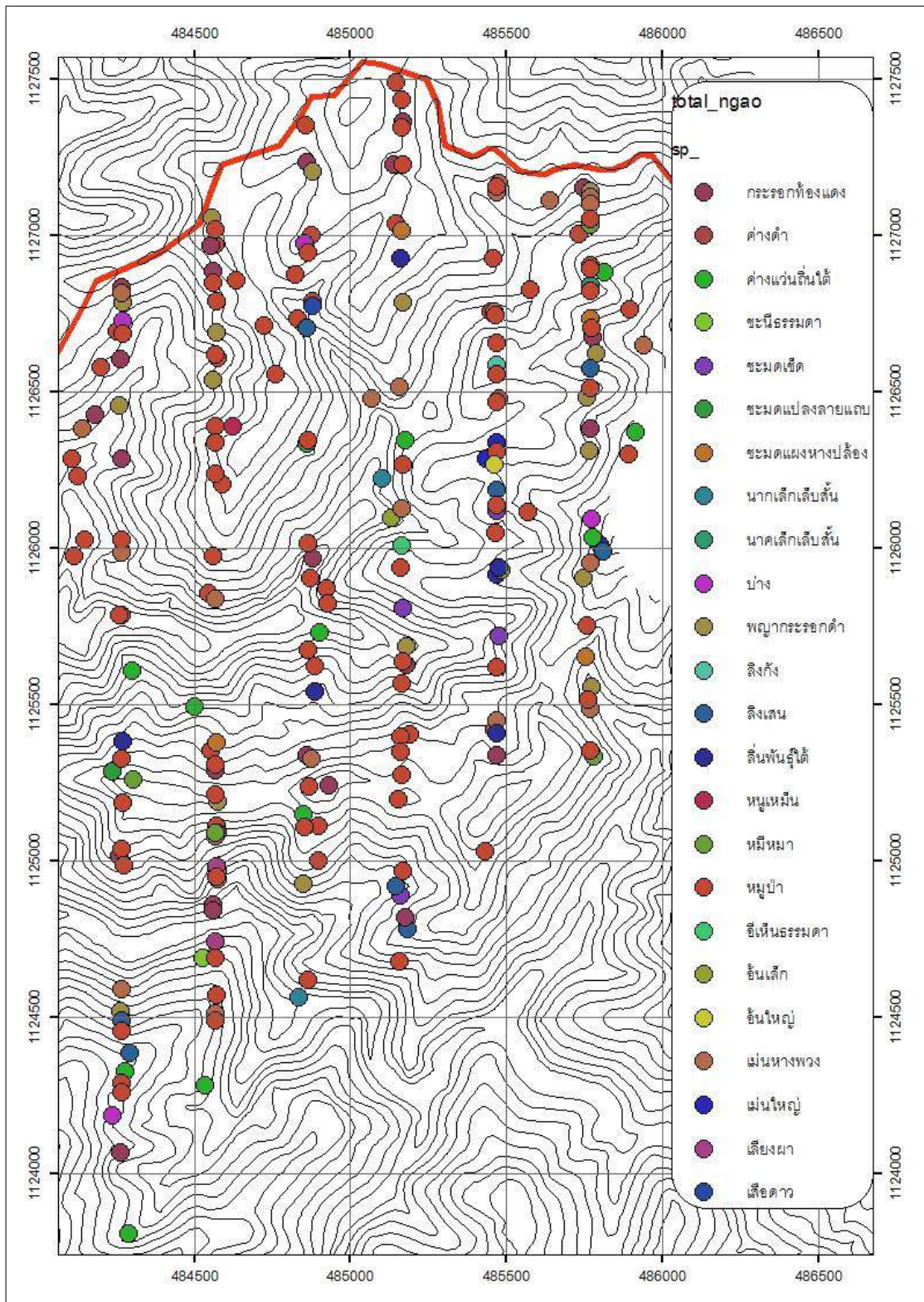


ภาพที่ 19 ร่องรอยสัตว์เลี้ยงลูกด้วยนมที่พบในแนวสำรวจฝั่งเขตรักษาพันธุ์สัตว์ป่าทุ่งระยะ-นาสัก



ภาพที่ 20 ร่องรอยสัตว์เลี้ยงลูกด้วยนมที่พบในแนวสำรวจฝั่งอุทยานแห่งชาติน้ำตกหงาว





ภาพที่ 21 ร่องรอยสัตว์เลี้ยงลูกด้วยนมที่พบในแนวสำรวจทั้ง 2 ฝั่ง

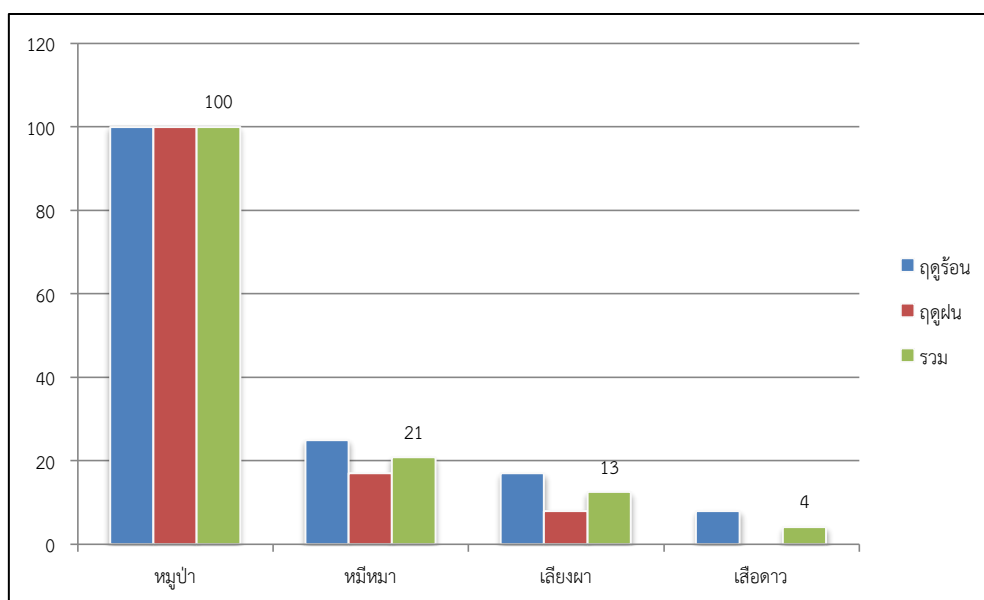
ผลรวมของสัตว์เลื้อยลูกด้วยนมในพื้นที่ศึกษาแนวเชื่อมต่อระบบนิเวศ จากจำนวน 27 ชนิด พบสัตว์ป่าที่มีความชุกชุมมาก 3 ชนิด ชุกชุมปานกลาง 5 ชนิด และชุกชุมน้อย 19 ชนิด (ตารางที่ 2)

**ตารางที่ 12** ร้อยละความชุกชุมของสัตว์เลื้อยลูกด้วยนม

| ชนิดพันธุ์      | ร้อยละความชุกชุม |       |     |
|-----------------|------------------|-------|-----|
|                 | ฤดูร้อน          | ฤดูฝน | รวม |
| หมูป่า          | 100              | 100   | 100 |
| กระรอกทองแดง    | 100              | 75    | 88  |
| เม่นหางพวง      | 75               | 58    | 67  |
| ค่างแว่นถิ่นใต้ | 67               | 58    | 63  |
| ลิ่นพันธุ์ใต้   | 50               | 58    | 54  |
| ชะมดแผงหางปล้อง | 67               | 25    | 46  |
| พญากระรอกดำ     | 75               | 17    | 46  |
| ลิงเสน          | 58               | 33    | 46  |
| บ่าง            | 42               | 8     | 25  |
| เม่นใหญ่        | 8                | 42    | 25  |
| หมีหมา          | 25               | 17    | 21  |
| กระจงหนู        | -                | 25    | 13  |
| นากเล็กเล็บสั้น | 8                | 17    | 13  |
| เสียดผา         | 17               | 8     | 13  |
| ชะมดเขียด       | 17               | -     | 8   |
| ชะมดแปลงลายแถบ  | 17               | -     | 8   |
| ลิงกัง          | 8                | 8     | 8   |
| อันเล็ก         | -                | 17    | 8   |
| กระจงควาย       | -                | 8     | 4   |
| ค่างดำ          | 8                | -     | 4   |
| ชะนีธรรมดา      | 8                | -     | 4   |
| เสือดาว         | 8                | -     | 4   |
| หนูหมิ่น        | -                | 8     | 4   |
| หมาหริ่ง        | 8                | -     | 4   |
| อันใหญ่         | 8                | -     | 4   |
| อีเห็นธรรมดา    | -                | 8     | 4   |
| อีเห็นหน้าขาว   | -                | 8     | 4   |

จากร่องรอยสัตว์ป่าที่สำรวจพบและนำผลมาประเมินค่าร้อยละความชุกชุมนั้น จะพบว่าสัตว์เลื้อยลูกด้วยนมที่พบในพื้นที่ศึกษาเป็นสัตว์ขนาดเล็กถึงกลางเกือบทั้งหมด และส่วนใหญ่เป็นสัตว์กิน

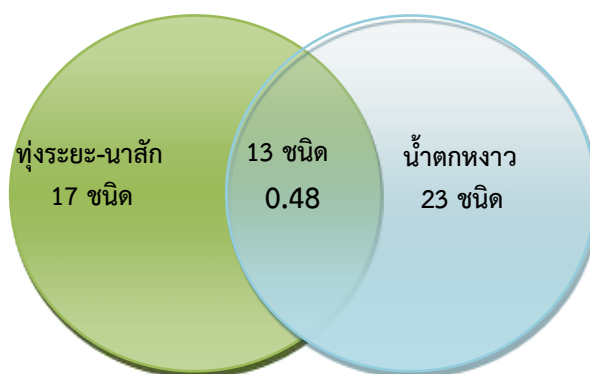
พืช หรือกินสัตว์ขนาดเล็กเท่านั้น สัตว์ผู้ล่าขนาดใหญ่ที่อยู่ส่วนบนสุดของห่วงโซ่อาหาร ขาดหายไป โดยสัตว์เลี้ยงลูกด้วยนมขนาดใหญ่ที่มีบทบาทสำคัญในระบบนิเวศป่าไม้ ที่พบในบริเวณพื้นที่ศึกษา พบว่ามีหนูป่าเพียงชนิดเดียวที่มีความ ซึ่งชุกชุมสูงมากถึง 100 เปอร์เซ็นต์ นั่นคือพบในทุกเส้นสำรวจ และทุกฤดูกาล ส่วนอีก 3 ชนิด ซึ่งได้แก่ หมีหมา เลียงผา และเสือดาว พบมีความชุกชุมน้อย โดยเฉพาะเสือดาวนั้นพบรอยเท้าเพียงครั้งเดียว ในการสำรวจรอบฤดูร้อนของแนวสำรวจที่ 2 ผังแนวสำรวจอุทยานแห่งชาติน้ำตกหงาว



ภาพที่ 22 ความชุกชุมของสัตว์เลี้ยงลูกด้วยนมขนาดใหญ่

#### ความคล้ายคลึงของสัตว์เลี้ยงลูกด้วยนม

มีชนิดสัตว์เลี้ยงลูกด้วยนมที่พบทั้ง 2 พื้นที่ 13 ชนิด จากที่พบในฝั่งเขตรักษาพันธุ์สัตว์ป่าทุ่งระยะ-นาสัก 17 ชนิด และฝั่งอุทยานแห่งชาติน้ำตกหงาว 23 ชนิด สามารถคำนวณค่า ดัชนีความคล้ายคลึงของ Jaccard (ซึ่งมีค่าอยู่ระหว่าง 0 - 1) ได้ 0.48 แสดงว่ามีความคล้ายคลึงกันในระดับปานกลาง แต่เมื่อพิจารณาเฉพาะสัตว์เลี้ยงลูกด้วยนมขนาดใหญ่ที่มีบทบาทสำคัญในระบบนิเวศป่าไม้ ซึ่งพบทั้งหมด 4 ชนิด ดังกล่าวข้างต้นนั้น จะสามารถคำนวณค่าความคล้ายคลึงได้เท่ากับ 0.75 นั่นคือพบสัตว์ป่า 3 ชนิด คือ หมูป่า หมีหมา และเลียงผา อาศัยหรือมีร่องรอยอยู่ในทั้ง 2 ฝั่งพื้นที่แนวสำรวจ



ภาพที่ 23 เปรียบเทียบดัชนีความคล้ายคลึงของสัตว์เลี้ยงลูกด้วยนม

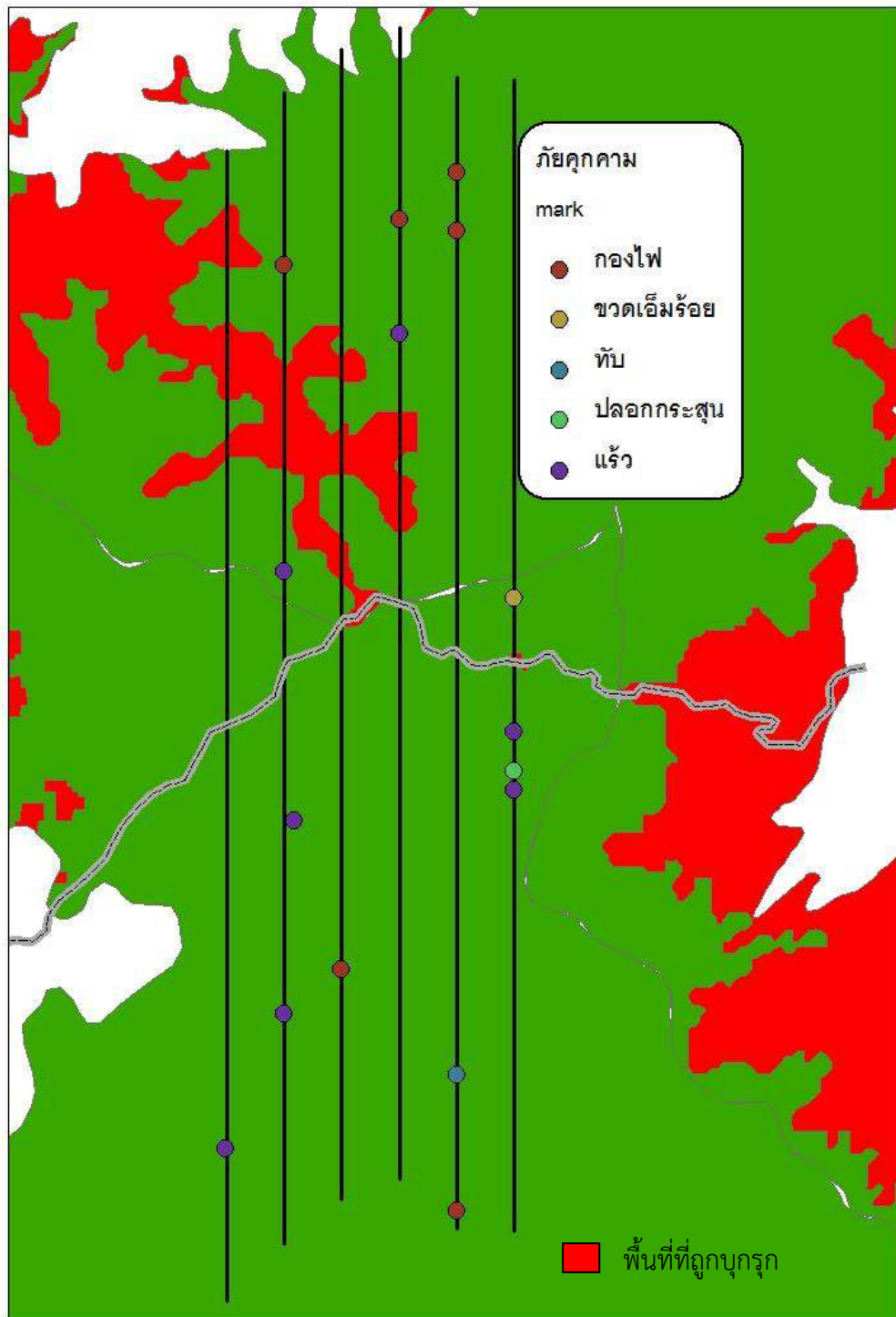
### ภัยคุกคามที่พบในพื้นที่ศึกษาแนวเชื่อมต่อระบบนิเวศ

ปัญหาภัยคุกคามที่มีผลต่อการคงอยู่ของพื้นที่แนวเชื่อมต่อระบบนิเวศระหว่างเขตรักษาพันธุ์สัตว์ป่าทุ่งระยะ-นาสัก และอุทยานแห่งชาติน้ำตกหงาว นอกจากปัญหาเรื่องถนนที่ทำให้เกิดการแยกขาดออกจากกันของพื้นที่อนุรักษ์แล้ว ปัญหาการเข้ายึดครองพื้นที่ของราษฎรเพื่อทำเกษตรกรรม ถือเป็นภัยคุกคามที่ค่อนข้างรุนแรงโดยเฉพาะในฝั่งเขตรักษาพันธุ์สัตว์ป่าทุ่งระยะ-นาสัก ซึ่งหากปล่อยให้มีการบุกรุกอีกต่อไปก็จะทำให้พื้นที่แยกขาดออกจากกันมากขึ้น ยากต่อการฟื้นฟูเป็นแนวเชื่อมต่อระบบนิเวศยิ่งขึ้นไปอีก ส่วนภัยคุกคามที่พบรองลงมาได้แก่ปัญหาเรื่องการล่าสัตว์ โดยพิจารณาจากร่องรอยของอุปกรณ์ดักสัตว์ป่า ปลูกกระสุน กองไฟ และเพิงพักชั่วคราว ที่พบในแนวเส้นสำรวจทั้งสองฝั่ง

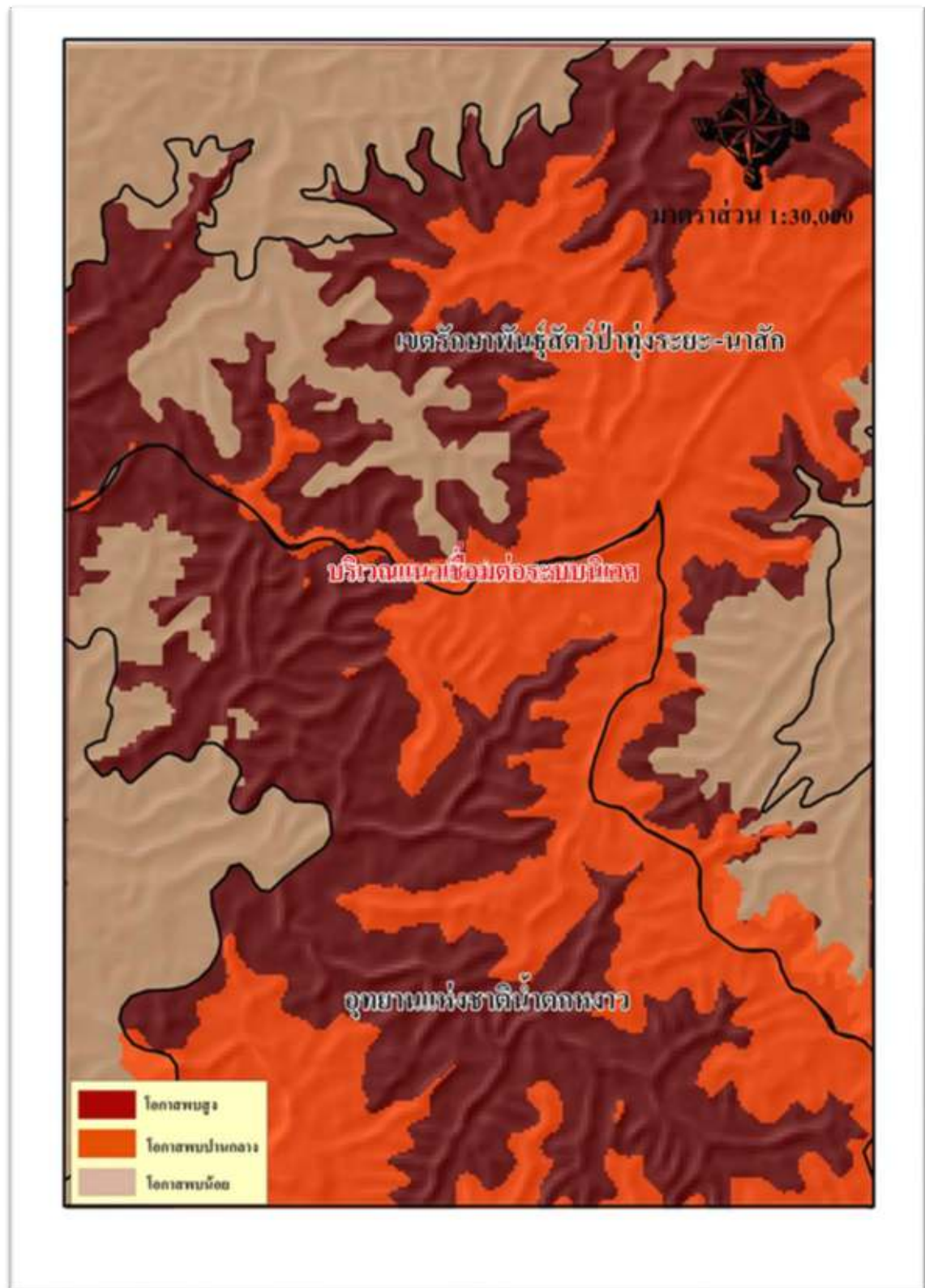
### การวิเคราะห์ปัจจัยที่เกี่ยวข้องกับความเหมาะสมของการเป็นถิ่นอยู่อาศัยของสัตว์ป่า

การวิเคราะห์ปัจจัยที่เกี่ยวข้องกับความเหมาะสมของการเป็นถิ่นอยู่อาศัยของสัตว์ป่าในปัจจุบัน โดยอาศัยข้อมูลพิกัดตำแหน่งที่ได้จากการสำรวจภาคสนามในแนวเส้นสำรวจทั้ง 36 กิโลเมตร นำมาวิเคราะห์ความน่าจะเป็น (Probability) ของโอกาสการพบสัตว์เลี้ยงลูกด้วยนม โดยการนำไปซ้อนทับ (Overlay) กับปัจจัยที่เกี่ยวข้องต่างๆ ที่มีผลต่อการอยู่อาศัยของสัตว์ป่าเหล่านั้น เช่น แหล่งน้ำ การใช้ประโยชน์ที่ดิน พื้นที่ชุมชน ความห่างไกลของถนน ลักษณะภูมิประเทศ และความสูงชัน เป็นต้น นำไปใช้เป็นตัวแปรอิสระของแต่ละช่วงชั้น (Class) ในปัจจัยแต่ละด้าน ผลการวิเคราะห์สถานภาพการกระจายของสัตว์ป่าในปัจจุบันในพื้นที่แนวเชื่อมต่อด้วยระบบสารสนเทศภูมิศาสตร์

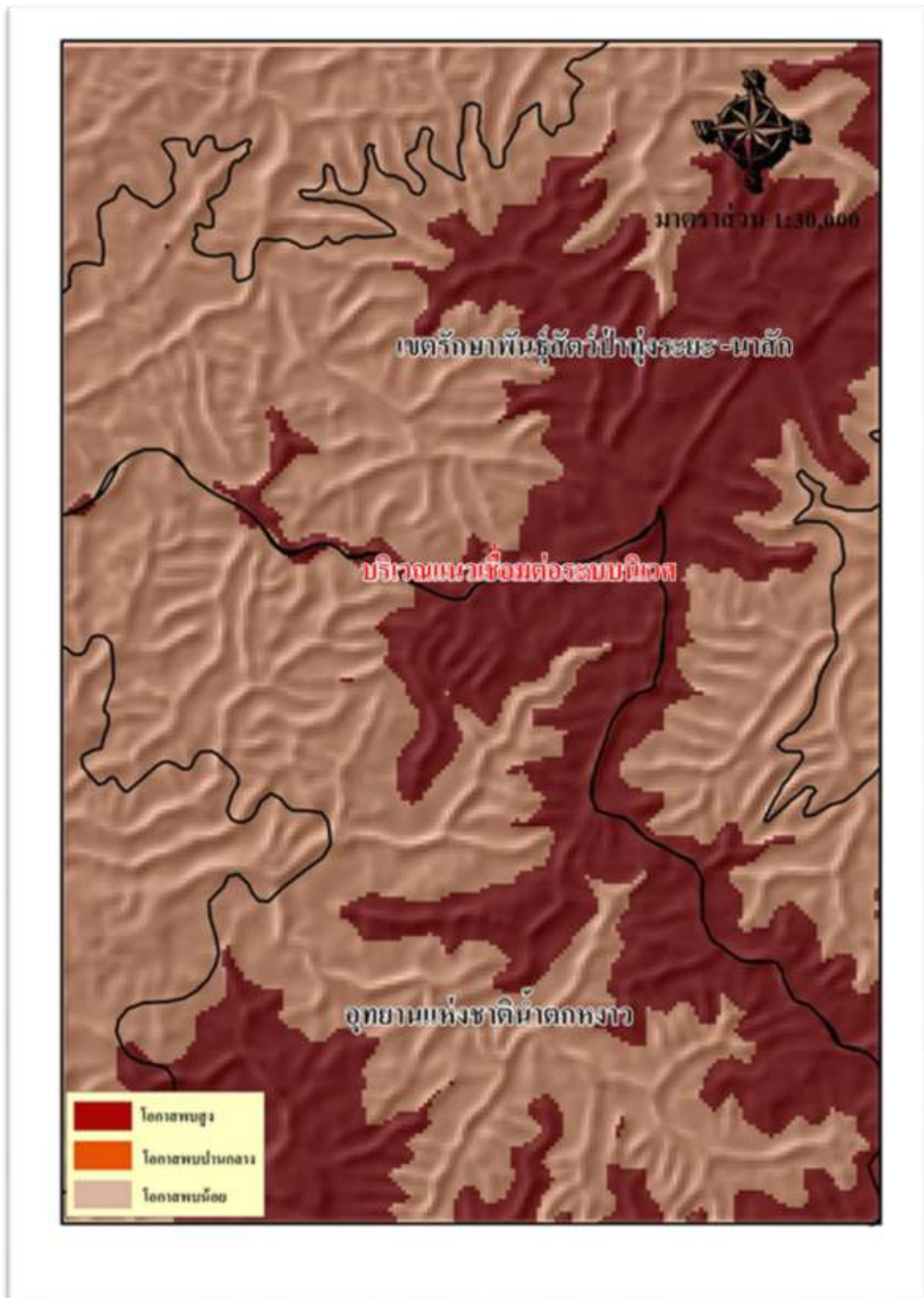
อย่างไรก็ดี ค่าความน่าจะเป็นดังกล่าว คำนวณจากสัดส่วนของการพบร่องรอยสัตว์ป่าต่อระยะทางที่เดินสำรวจจริงในเส้นสำรวจและรวมถึงนอกเส้นสำรวจด้วย แต่เนื่องจากระยะเวลาที่ค่อนข้างจำกัด ทำให้สำรวจได้แค่บริเวณในเส้นสำรวจ ซึ่งส่งผลถึงระดับความถูกต้องของข้อมูลและผลการประเมินด้วย



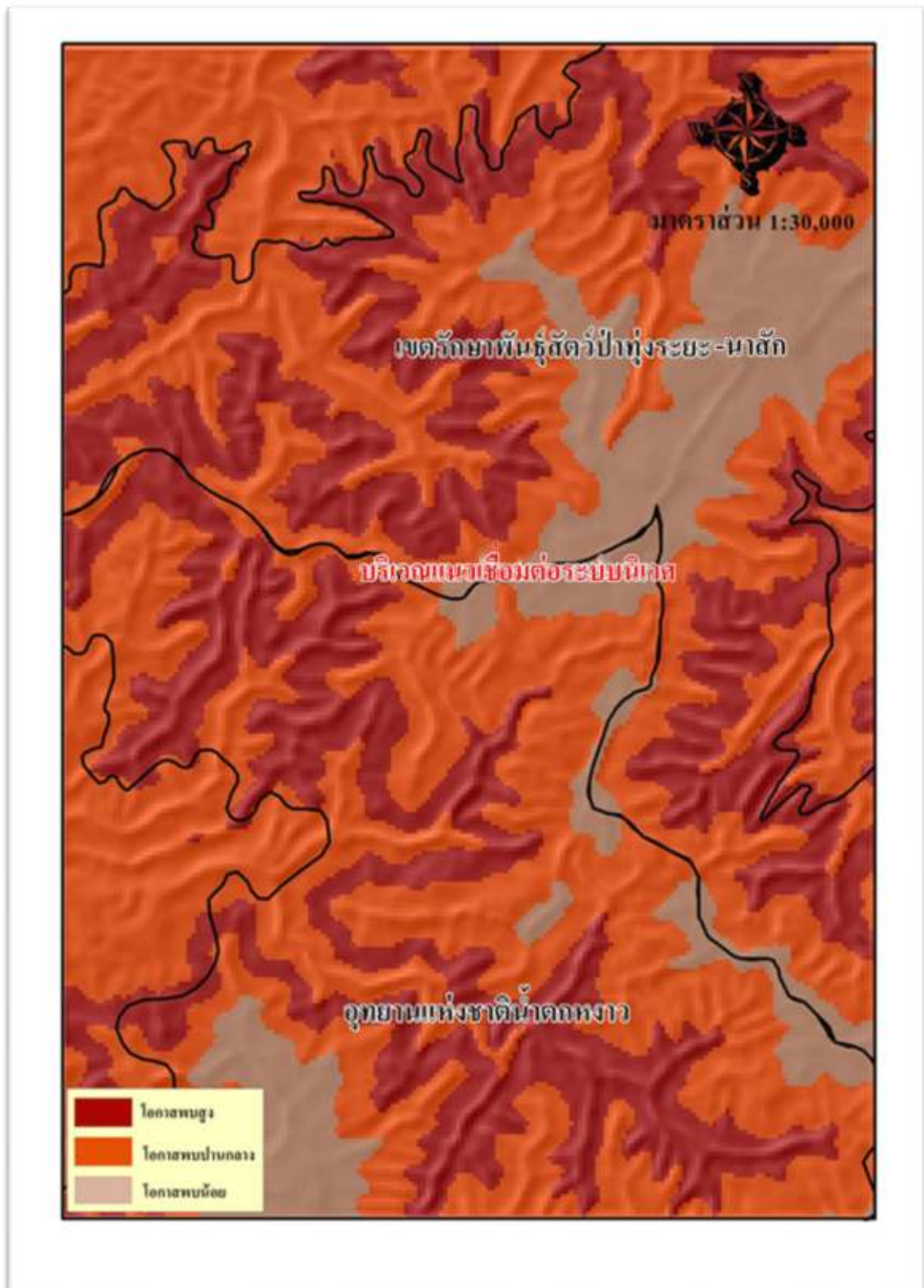
ภาพที่ 24 ปัญหาภัยคุกคามที่มีผลต่อการคงอยู่ของพื้นที่แนวเชื่อมต่อระบบนิเวศระหว่างเขตรักษาพันธุ์สัตว์ป่าทุ่งระยะ-นาสัก และอุทยานแห่งชาติน้ำตกหงาว



ภาพที่ 25 สถานภาพการกระจายของผีเสื้อ (Capricornis sumatraensis (Bechstein, 1799)) ในพื้นที่แนวเชื่อมต่อทางระบบนิเวศวิเคราะห์ด้วยระบบสารสนเทศภูมิศาสตร์

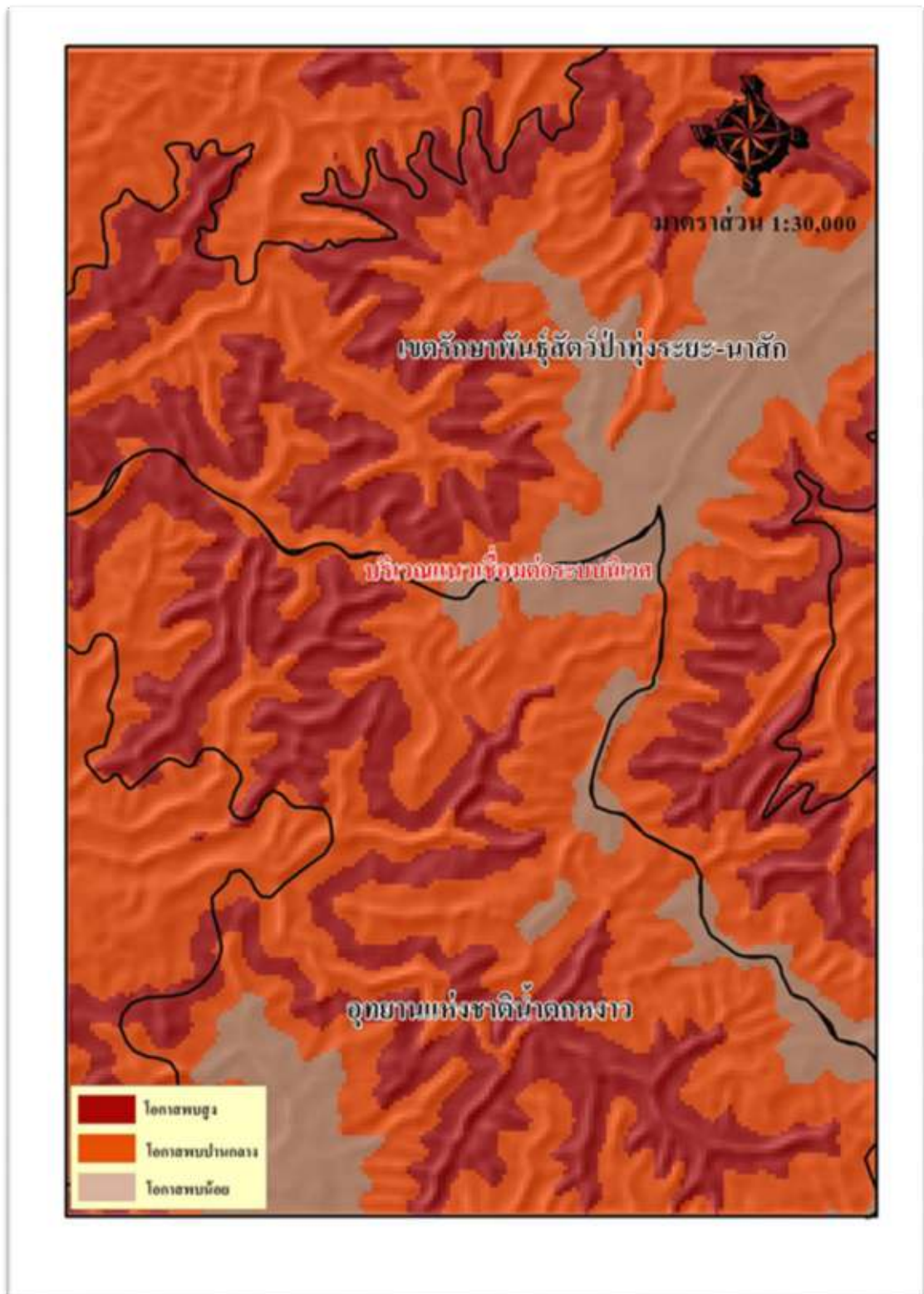


ภาพที่ 26 สถานภาพการกระจายของเสือดาว (*Panthera pardus* (Linnaeus, 1758)) ในพื้นที่แนวเชื่อมต่อทางระบบนิเวศวิเคราะห์ด้วยระบบสารสนเทศภูมิศาสตร์



ภาพที่ 27 สถานภาพการกระจายของหมีหมา (*Helarctos malayanus* (Raffles, 1821)) ในพื้นที่แนวเชื่อมต่อทางระบบนิเวศวิเคราะห้ด้วยระบบสารสนเทศภูมิศาสตร์





ภาพที่ 28 สถานภาพการกระจายของหมูป่า (*Sus scrofa* (Linnaeus, 1758)) ในพื้นที่แนวเชื่อมต่อทางระบบนิเวศวิเคราะห์ด้วยระบบสารสนเทศภูมิศาสตร์