

ผล

ชนิดพันธุ์ไม้ที่พบในแปลงตัวอย่างถาวร

1) ชนิดพันธุ์ไม้ใหญ่ (tree) ในแปลงตัวอย่างถาวรในพื้นที่อุทยานแห่งชาติบางลาง จังหวัดยะลา จากแปลงตัวอย่าง ขนาด 10 x 10 เมตรจำนวน 144 แปลงพบไม้ใหญ่ที่มีขนาดความโต ที่ความสูงเพียงอก (girth breast height ; GBH) ตั้งแต่ 13.5 เซนติเมตร ขึ้นไป จำนวน 1,760 ต้น 62 วงศ์ (family) 183 สกุล (Genera) 318 ชนิด (species) ดังบัญชีรายชื่อใน ตารางที่ 1

ตารางที่ 1 บัญชีรายชื่อไม้ใหญ่ (tree species list) ที่พบในแปลงตัวอย่างถาวร

ชื่อไทย	ชื่อพฤกษศาสตร์	วงศ์	วิสัย
กระดังงาขน	<i>Drepananthus pruniferus</i> Maingay ex Hook.f. & Thomson	ANNONACEAE	ST
กระดังงาดง	<i>Cyathocalyx sumatranus</i> Scheff.	ANNONACEAE	T
กระดังงาป่า	<i>Polyalthia lateriflora</i> (Blume) King	ANNONACEAE	T
กระตุกไก่	<i>Euonymus indicus</i> B.Heyne ex Wall.	CELASTRACEAE	ST
กระโถงแดง	<i>Bhesa robusta</i> (Roxb.) Ding Hou	CENTROPLACACEAE	T
กระบก	<i>Irvingia malayana</i> Oliv. ex A.W.Benn.	IRVINGIACEAE	T
กระบากทอง	<i>Anisoptera curtisii</i> Dyer ex King	DIPTEROCARPACEAE	T
กระเบาน้อย(กระเบาใต้)	<i>Hydnocarpus nana</i> King	ACHARIACEAE	S/ST
กร่างขน	<i>Ficus pubilimba</i> Merr.	MORACEAE	T
กราย	<i>Xylopia malayana</i> Hook. f. & Thomson	ANNONACEAE	T
กรายดอกสั้น	<i>Xylopia subdehiscens</i> (King) J.Sinclair	ANNONACEAE	T
กรายใบขน	<i>Xylopia magna</i> Maingay ex Hook.f.	ANNONACEAE	T
กริมเขา	<i>Aporosa microstachya</i> (Tul.) Mull. Arg.	PHYLLANTHACEAE	S/ST
กฤษณา(ไม้หอม)	<i>Aquilaria malaccensis</i> Lam.	THYMELAEACEAE	T
กฤษณาดำ	<i>Gonystylus affinis</i> Radlk.	THYMELAEACEAE	T
กล้วยไม้(สังหุหิน)	<i>Polyalthia sclerophylla</i> Hook.f. & Thomson	ANNONACEAE	T
กลิ้ง	<i>Sindora coriacea</i> (Baker) Prain	FABACEAE	T
กอกเขา	<i>Dacryodes rostrata</i> (Blume) H.J.Lam	BURSERACEAE	T
กอกเขาใบบาง	<i>Dacryodes puberula</i> (A.W.Benn.) H.J.Lam	BURSERACEAE	T
กอกเขาใบหนา	<i>Dacryodes</i> sp.	BURSERACEAE	T

ตารางที่ 1 (ต่อ)

ชื่อไทย	ชื่อพฤกษศาสตร์	วงศ์	วิสัย
กอกแดง	Scutinanthe brunnea Thwaites	BURSERACEAE	T
กอกเล็ก(กาบอ้อยเล็ก)	Santiria rubiginosa Blume	BURSERACEAE	T
ก่อก้านยาว	Quercus sp.	FAGACEAE	T
ก่อกेरียบ(ก่อกेरียม)	Lithocarpus wrayi (King) A. Camus	FAGACEAE	T
ก่อก็รืว	Lithocarpus falconeri (Kurz) Rehder	FAGACEAE	ST/T
ก่อก็จ	Lithocarpus reinwardtii (Korth.) A.Camus	FAGACEAE	T
ก่อก็ด	Lithocarpus lucidus (Roxb.) Rehder	FAGACEAE	T
ก่อก็ม	Castanopsis sp.	FAGACEAE	T
ก่อก็มวก	Quercus oidocarpa Korth.	FAGACEAE	T
ก่อก็ล็บเต้าปูน	Lithocarpus sundaicus (Blume) Rehder	FAGACEAE	T
กัซทังใบแข็ง	Litsea robusta Blume	LAURACEAE	T
กัซทังป่าใบบาง	Litsea curtisii Gamble	LAURACEAE	T
กัซปะ(คั่นเหลน)	Psydrax nitida (Craib) K.M.Wong	RUBIACEAE	ST
ก้านตอง	Swintonia schwenckei Teijsm. & Binn.	ANACARDIACEAE	T
กาบอ้อย	Santiria laevigata Blume	BURSERACEAE	T
กาบอ้อยผลปีก	Triomma malaccensis Hook.f.	BURSERACEAE	T
กาบอ้อยเหลือง	Santiria conferta A.W.Benn.	BURSERACEAE	T
กาแร้งหิน	Koilodepas longifolium Hook.f.	EUPHORBIACEAE	ST
กาลอ	Shorea faguetiana F.Heim	DIPTEROCARPACEAE	T
กุนนง	Scolopia spinosa (Roxb.) Warb.	SALICACEAE	T
กุกหลิม	Scorodocarpus borneensis (Baill.) Becc.	OLACACEAE	T
แกงเลียงใหญ่	Psydrax dicoccos Gaertn.	RUBIACEAE	ST
แก้วดง	Reinwardtiodendron humile (Hassk.) Mabb.	MELIACEAE	T
แก้วดงใบขน	Reinwardtiodendron cinereum (Hiern) Mabb.	MELIACEAE	T
แก้วลาว	Walsura pinnata Hassk.	MELIACEAE	T
แก้วลาว(กัถลันดงใบใหญ่)	Walsura pinnata Hassk.	MELIACEAE	T
ขนาน(สั๊กควน)	Vatica stapfiana Slooten	DIPTEROCARPACEAE	T
ขนุนนงใบบาง	Palaquium stellatum King & Gamble	SAPOTACEAE	T

ตารางที่ 1 (ต่อ)

ชื่อไทย	ชื่อพฤกษศาสตร์	วงศ์	วิสัย
ขนุนปายอดดำ	<i>Artocarpus lanceifolius</i> Roxb.	MORACEAE	T
ขมิ้นต้น	<i>Metadina trichotoma</i> (Zoll. & Moritzi) Bakh.f.	RUBIACEAE	T
ขवाद	<i>Syzygium lineatum</i> (DC.) Merr. & L.M.Perry	MYRTACEAE	T
ชันทองน้อย	<i>Suregada tenuifolia</i> (Ridl.) Croizat	EUPHORBIACEAE	S/ST
ขางมูก	<i>Kibatalia maingayi</i> (Hook.f.) Woodson	APOCYNACEAE	T
ขี้มัน(ขี้มันขน)	<i>Horsfieldia tomentosa</i> Warb.	MYRISTICACEAE	ST
ขี้หนอนควาย	<i>Gironniera nervosa</i> Planch.	CANNABACEAE	T
ขุนแทนต่อม	<i>Pimelodendron griffithianum</i> (Mull. Arg.) Benth. ex Hook.f.	EUPHORBIACEAE	T
ขุนแทนนิ้วมือ	<i>Blumeodendron calophyllum</i> Airy Shaw	EUPHORBIACEAE	T
เข็มขมพู(เข็มขมพู)	<i>Gardeniopsis longifolia</i> Miq.	RUBIACEAE	T
เข็มใบมัน	<i>Gaertnera diversifolia</i> Ridl.	RUBIACEAE	S/ST
เข็มไฉ้แกรกใบขน	<i>Urophyllum</i> sp.	RUBIACEAE	S/ST
เขยตายใบใหญ่	<i>Glycosmis macrophylla</i> (Blume) Miq.	RUTACEAE	S
ไข่เขียว	<i>Parashorea stellata</i> Kurz	DIPTEROCARPACEAE	T
ไข่นก	<i>Diospyros scortechinii</i> King & Gamble	EBENACEAE	ST/T
ครีน	<i>Aporosa frutescens</i> Blume	PHYLLANTHACEAE	S/ST
ควนใต้	<i>Vitex longisepala</i> King & Gamble	LAMIACEAE	ST/T
คอแลน(คอแลนเขา)	<i>Xerospermum laevigatum</i> Radlk.	SAPINDACEAE	T
คอแลนเขา(คอเหยี้ย)	<i>Xerospermum noronhianum</i> (Blume) Blume	SAPINDACEAE	T
คอแห้งป่า(ไฉ้แกรก)	<i>Gynotroches axillaris</i> Blume	RHIZOPHORACEAE	ST/T
คัตเค้าทอง(แกงเลียงลูกแดง)	<i>Aidia densiflora</i> (Wall.) Masam.	RUBIACEAE	ST/T
ค่างเต็น	<i>Canthium glabrum</i> Blume	RUBIACEAE	T
คำรอกใต้	<i>Ellipanthus tomentosus</i> Kurz	CONNARACEAE	ST
เคียนรอก(เคียนรอกใบใหญ่)	<i>Hopea latifolia</i> Symington	DIPTEROCARPACEAE	T
งวงช้าง	<i>Osmelia maingayi</i> King	SALICACEAE	ST
เงาะ(เงาะป่า)	<i>Nephelium lappaceum</i> L.	SAPINDACEAE	T

ตารางที่ 1 (ต่อ)

ชื่อไทย	ชื่อพฤกษศาสตร์	วงศ์	วิสัย
เงาะขนสั้นใบใหญ่	<i>Nephelium cuspidatum</i> Blume var. <i>eriopetalum</i> (Miq.) Leenh.	SAPINDACEAE	T
เงาะป่า(เงาะขนสั้น)	<i>Nephelium cuspidatum</i> Blume	SAPINDACEAE	T
เงาะป่า(อีกริม)	<i>Rinorea anguifera</i> Kuntze	VIOLACEAE	ST
เงาะป่าเทา(เงาะใบยาว)	<i>Nephelium melliferum</i> Gagnep.	SAPINDACEAE	T
เงาะหนู	<i>Nauclea subdita</i> (Korth.) Steud.	RUBIACEAE	T
จันทน์ขาว(จันทน์แดง)	<i>Diospyros dasyphylla</i> Kurz	EBENACEAE	T
จำปีถิ่นไทย	<i>Magnolia koordersiana</i> (Noot.) Figlar	MAGNOLIACEAE	T
จิกนมปีก	<i>Barringtonia scortechinii</i> King	LECYTHIDACEAE	T
เถียงพรัานางแอ	<i>Carallia brachiata</i> (Lour.) Merr.	RHIZOPHORACEAE	T
ชมพู่น้ำ(ชมพู่น้ำค่าง)	<i>Syzygium siamense</i> (Craib) Chantar. & J.Parn.	MYRTACEAE	ST
ชวด	<i>Calophyllum macrocarpum</i> Hook.f.	CALOPHYLLACEAE	T
ชะมวง(ชะมวงช้าง)	<i>Garcinia bancana</i> var. <i>curtisii</i> (Ridl.) Whitmore	CLUSIACEAE	T
ชะมวงแดง	<i>Garcinia</i> sp.1	CLUSIACEAE	T
ข้าเงาะผี	<i>Hancea subpeltata</i> (Blume) M.Aparicio ex S.E.C.Sierra, Kulju & Welzen	EUPHORBIACEAE	ST/T
ชาพิกุล	<i>Pyrenaria wrayi</i> King	THEACEAE	T
ข้าสามแก้ว	<i>Saurauia pentapetala</i> (Jack) Hoogland	ACTINIDIACEAE	S/ST
ชุ่มแพรง	<i>Heritiera javanica</i> (Blume) Kosterm.	MALVACEAE	T
ชุ่มแสงง่ามใบหนาม	<i>Xanthophyllum griffithii</i> Hk. F. var. <i>curtisii</i> (King) Ng	POLYGALACEAE	T
ชุ่มแสงใบเล็ก	<i>Xanthophyllum stipitatum</i> A.W.Benn.	POLYGALACEAE	T
ชุ่มแสงห้าตุ่ม	<i>Xanthophyllum virens</i> Roxb.	POLYGALACEAE	T
แซะ	<i>Callerya atropurpurea</i> (Wall.) A.M.Schot	FABACEAE	T
แซะสุมาตรา(แซะขน ทอง)	<i>Ormosia sumatrana</i> (Miq.) Prain.	FABACEAE	T
ดีหมีแดง	<i>Neoscortechinia philippinensis</i> (Merr.) Welzen	EUPHORBIACEAE	T
ดีหมีเหลือง	<i>Neoscortechinia kingii</i> (Hook.f.) Pax & K.Hoffm.	EUPHORBIACEAE	T

ตารางที่ 1 (ต่อ)

ชื่อไทย	ชื่อพฤกษศาสตร์	วงศ์	วิสัย
แดงน้ำ	<i>Pometia pinnata</i> J.R. & G. Forst.	SAPINDACEAE	T
ตะขบไทย(ตะขบเขา)	<i>Flacourtia rukam</i> Zoll. & Moritzi	SALICACEAE	ST
ตะขบนก	<i>Aporosa penangensis</i> (Ridl.) Airy Shaw	PHYLLANTHACEAE	ST/T
ตะเคียนแก้ว	<i>Hopea sangal</i> Korth.	DIPTEROCARPACEAE	T
ตะพวง	<i>Endospermum diadenum</i> (Miq.) Airy Shaw	EUPHORBIACEAE	T
ตาไชยใบใหญ่	<i>Chondrostylis kunstleri</i> (King ex Hook.f.) Airy Shaw	EUPHORBIACEAE	ST
ตาเสือ	<i>Aphanamixis polystachya</i> (Wall.) R. Parker	MELIACEAE	T
ตาเสือขน	<i>Dysoxylum mollissimum</i> Blume	MELIACEAE	T
ตาเสือใบเล็ก(สังเคียด ลูกใหญ่)	<i>Aglaia spectabilis</i> (Miq.) S.S.Jain & Bennet	MELIACEAE	T
ตาเสีอร่างแห	<i>Dysoxylum excelsum</i> Blume	MELIACEAE	ST/T
ตาเสือหม่น	<i>Dysoxylum rugulosum</i> King	MELIACEAE	T
ตำเสา	<i>Ternstroemia wallichiana</i> Ridl.	PENTAPHYLLACEAE	T
ตำหยาว	<i>Alphonsea elliptica</i> Hook.f. & Thomson	ANNONACEAE	T
ตำหยาวแขก(ตำหยาว เขา)	<i>Alphonsea javanica</i> Scheff.	ANNONACEAE	T
ตำหยาวใบเล็ก	<i>Alphonsea cylindrica</i> King	ANNONACEAE	T
ตีนห้องขาว	<i>Beilschmiedia dictyoneura</i> Kosterm.	LAURACEAE	T
ตีนเป็ดพรุ	<i>Alstonia angustiloba</i> Miq.	APOCYNACEAE	T
ตูมพระ	<i>Bhesa paniculata</i> Arn.	CENTROPLACACEAE	T
แดงขี้(นูดตัน)	<i>Prunus arborea</i> (Blume) Kalkman var. <i>montana</i> Kalkman	ROSACEAE	T
ทองบั้ง	<i>Koompassia malaccensis</i> Benth.	FABACEAE	T
ทองบั้ง(หมีทองบั้ง)	<i>Dialium platysepalum</i> Baker	FABACEAE	T
ท่อนรอก(อ้ายเบาใบ ใหญ่)	<i>Ryparosa fasciculata</i> King	ACHARIACEAE	T
ทังใบช่อ	<i>Nothaphoebe umbelliflora</i> Blume	LAURACEAE	T
ทังใบเล็ก(หมากขี้ อ้ายขาว)	<i>Cryptocarya ferrea</i> Kurz	LAURACEAE	T
ทังแมงดาเล็ก(ทัง แมงดา)	<i>Beilschmiedia brevipes</i> Ridl.	LAURACEAE	ST

ตารางที่ 1 (ต่อ)

ชื่อไทย	ชื่อพฤกษศาสตร์	วงศ์	วิสัย
ทั้งร่างแห	Endiandra wrayi Gamble	LAURACEAE	T
ทำม้ง	Litsea elliptica Blume	LAURACEAE	T
ทุเรียนใบจุดแดง	Durio graveolens Becc.	MALVACEAE	T
ทุเรียนผลแดง	Durio griffithii (Mast.) Bakh.	MALVACEAE	T
ทุเรียนผี(ข้างแหก)	Neesia altissima (Blume) Blume	MALVACEAE	T
โทะปะปา	Pternandra echinata Wall.	MELASTOMATACEAE	ST/T
นมควายต้น	Neo-uvaria foetida (Maingay ex Hook. f. & Thompson) Airy Shaw	ANNONACEAE	T
นวล	Garcinia merguensis Wight	CLUSIACEAE	ST/T
นวลเขา(สังหยดครีม)	Polyalthia rumphii (Blume ex Hensch.) Merr.	ANNONACEAE	T
นากบุดเขา	Kayea kunstleri King	CALOPHYLLACEAE	ST
นางแดง(มะป่วน)	Mitrephora maingayi Hook. f. & Thomson	ANNONACEAE	T
นางแดงใบเกลี้ยง	Mitrephora sp.	ANNONACEAE	T
นูดต้น(นูดใบเล็ก)	Prunus grisea (C.Muell.) Kalkman	ROSACEAE	ST/T
เนียงนก	Archidendron bubalinum (Jack) I.C.Nielsen	FABACEAE	ST/T
เนียน(มะเกลือตง)	Diospyros fulvopilosa Fletcher	EBENACEAE	T
บางใบ(มะกอกพรานใต้)	Turpinia sphaerocarpa Hassk.	STAPHYLEACEAE	ST/T
บุนนาค(นากบุด)	Mesua ferrea L.	CLUSIACEAE	T
บุหร่ง	Dasymaschalon dasymaschalon (Blume) I.M.Turner	ANNONACEAE	S/ST
บุหร่งใบใหญ่	Dasymaschalon macrocalyx Finet & Gagnep.	ANNONACEAE	S/ST
ปรงใหญ่	Cycas macrocarpa Griff.	CYCADACEAE	ST
ประยงค์ใบใหญ่	Aglaia oligophylla Miq.	MELIACEAE	T
ประยงค์ป่า	Aglaia odoratissima Blume	MELIACEAE	S/ST
ปรงู้ก้านสั้น	Alangium sp.	CORNACEAE	T
ปรงู้ชวา	Alangium javanicum (Blume) Wangerin	CORNACEAE	T
ปลาไหลเผือก	Eurycoma longifolia Jack	SIMAROUBACEAE	ST
ปลิง	Macaranga lowii King ex Hook.f.	EUPHORBIACEAE	ST
ปอขน	Sterculia cordata Blume	MALVACEAE	T

ตารางที่ 1 (ต่อ)

ชื่อไทย	ชื่อพฤกษศาสตร์	วงศ์	วิสัย
ปอขนุน	<i>Sterculia balanghas</i> L.	MALVACEAE	ST/T
ปอขนุน(ปอใบเล็ก)	<i>Sterculia parviflora</i> Roxb. ex G.Don	MALVACEAE	T
ปอขอบหยัก	<i>Pentace microlepidota</i> Kosterm.	MALVACEAE	ST/T
ปะดู่(พิกุลดง)	<i>Madhuca laurifolia</i> (K. & G.) Lam	SAPOTACEAE	T
ปาหนันใบยาว	<i>Goniothalamus scortechinii</i> King	ANNONACEAE	ST
เปล้าเงิน(เปล้าทอง)	<i>Croton argyratus</i> Blume	EUPHORBIACEAE	ST/T
เปล้าเถื่อน	<i>Ptychopyxis javanica</i> (J.J.Sm.) Croizat	EUPHORBIACEAE	T
ฝาละมีเล็ก	<i>Alangium uniloculare</i> (Griff.) King	CORNACEAE	T
พญารากเหลือง	<i>Parartocarpus venenosa</i> Becc.	MORACEAE	T
พระเจ้าห้าพระองค์	<i>Dracontomelon dao</i> (Blanco) Merr. & Rolfe	ANACARDIACEAE	T
พลองหัว	<i>Memecylon pubescens</i> (Cl.) King	MELASTOMATACEAE	T
พลับไบนานา	<i>Diospyros schmidtii</i> Craib	EBENACEAE	ST/T
ปลาใบขน	<i>Microcos hirsuta</i> (Korth.) Burret	MALVACEAE	T
ปลาส้ม(ปลาใบยาว)	<i>Microcos laurifolia</i> Burret	MALVACEAE	ST/T
พวมพร้าว	<i>Lophopetalum floribundum</i> Wight	CELASTRACEAE	T
พอหะแย้(มุ่นน้อย)	<i>Elaeocarpus nitidus</i> Jack	ELAEOCARPACEAE	ST
พะยอมนกเขา	<i>Shorea parvifolia</i> Dyer subsp. <i>parvifolia</i>	DIPTEROCARPACEAE	T
พะวาใบเล็ก	<i>Garcinia murdochii</i> Ridl.	CLUSIACEAE	ST/T
พังหน้ใบเล็ก	<i>Calophyllum depressinervosum</i> M.R.Hend. & Wyatt-Smith	CALOPHYLLACEAE	T
พังแหรใหญ่	<i>Trema orientalis</i> (L.) Blume	CANNABACEAE	ST/T
พันรูใบเล็ก	<i>Pertusadina eurhyncha</i> (Miq.) Ridsdale	RUBIACEAE	T
พิกุล(พิกุลป่า)	<i>Palaquium impressionervium</i> Ng	SAPOTACEAE	T
พิกุลขนแดง	<i>Madhuca erythrophylla</i> (King & Gamble) H.J.Lam	SAPOTACEAE	T
พุกสี(พุดท่อยาว)	<i>Gardenia tubifera</i> Wall. ex Roxb.	RUBIACEAE	T
พุดเฒ่า	<i>Drypetes oxyodonta</i> Airy Shaw	PUTRANJIVACEAE	ST/T
พุดป่า	<i>Rothmannia schoemanii</i> (Teijsm. & Binn.) Tirveng.	RUBIACEAE	T

ตารางที่ 1 (ต่อ)

ชื่อไทย	ชื่อพฤกษศาสตร์	วงศ์	วิสัย
พุดลัก(พุดลักก้านยาว)	<i>Epiprinus malayanus</i> Griff.	EUPHORBIACEAE	ST
พินปลา	<i>Litsea umbellata</i> (Lour.) Merr.	LAURACEAE	S/ST
มณฑา(ยี่หุบ)	<i>Magnolia liliifera</i> (L.) Baill.	MAGNOLIACEAE	ST
มะกล่ำมลายู	<i>Adenantha malayana</i> Kosterm.	FABACEAE	T
มะเค็ดขน	<i>Benkara parviflora</i> (King & Gamble) Ridsdale	RUBIACEAE	ST/T
มะจำก้อง	<i>Ardisia colorata</i> Roxb.	PRIMULACEAE	S/ST
มะปริง	<i>Bouea oppositifolia</i> (Roxb.) Adelb.	ANACARDIACEAE	T
มะแฝด	<i>Monocarpia marginalis</i> (Scheff.) J.Sinclair	ANNONACEAE	T
มะพอกนวล	<i>Atuna racemosa</i> subsp. <i>excelsa</i> (Jack) Prance	CHRYSOBALANACEAE	T
มะพอกใบยาว	<i>Atuna</i> sp.	CHRYSOBALANACEAE	T
มะไฟกา	<i>Baccaurea parviflora</i> (M	PHYLLANTHACEAE	T
มะม่วงก้านสั้น	<i>Mangifera subsessilifolia</i> Kosterm.	ANACARDIACEAE	T
มะม่วงขี้กวาง	<i>Mangifera macrocarpa</i> Blume	ANACARDIACEAE	T
มะม่วงชัน	<i>Mangifera gracilipes</i> Hook.f.	ANACARDIACEAE	T
มะม่วงใบยาว	<i>Mangifera longipetiolata</i> King	ANACARDIACEAE	T
มะม่วงละว้า	<i>Mangifera griffithii</i> Hook.f.	ANACARDIACEAE	T
มะเฒ่าขน(ส้มเฒ่าเขา)	<i>Antidesma montanum</i> Blume	PHYLLANTHACEAE	S/ST
มะเฒ่าควาย	<i>Antidesma velutinosum</i> Blume	PHYLLANTHACEAE	S/ST
มะยมป่า	<i>Baccaurea brevipes</i> Hook.f.	PHYLLANTHACEAE	ST
มะยมป่า(ยมป่า)	<i>Ailanthus triphysa</i> (Dennst.) Alston	SIMAROUBACEAE	T
มะเลื่อมขน	<i>Dacryodes rugosa</i> (Blume) H.J.Lam	BURSERACEAE	T
มะเลื่อมเขา(กอกก้าน ขน)	<i>Dacryodes laxa</i> (A.W.Benn.) H.J.Lam	BURSERACEAE	T
มะหาดข่อย	<i>Artocarpus nitidus</i> Tre'cul	MORACEAE	ST/T
มังคาก	<i>Cynometra malaccensis</i> Meeuwen	FABACEAE	T
มันปู(มันปลาใบใหญ่)	<i>Glochidion wallichianum</i> Muell. Arg.	PHYLLANTHACEAE	ST/T
มันหมู	<i>Strombosia javanica</i> Blume	OLACACEAE	T
มันหมูใบเล็ก	<i>Strombosia ceylanica</i> Gardner	OLACACEAE	T

ตารางที่ 1 (ต่อ)

ชื่อไทย	ชื่อพฤกษศาสตร์	วงศ์	วิสัย
มาลีใบหนา	Teijsmanniodendron coriaceum (C.B.Clarke) Kosterm.	LAMIACEAE	T
มุ่นขนแดง	Elaeocarpus ferrugineus (Jacq.) Steud.	ELAEOCARPACEAE	T
มุ่นใบใหญ่	Elaeocarpus fraseri Coode	ELAEOCARPACEAE	ST
มูกเขา	Hunteria zeylanica (Retz.) Gardner ex Thwaites	APOCYNACEAE	ST
เมงครวน	Schoutenia accrescens (Mast.) Merr.	MALVACEAE	T
เม่าก้านยาว	Antidesma cuspidatum M □ll.Arg.	PHYLLANTHACEAE	T
เม่าก้านเหลือง	Antidesma coriaceum Tul.	PHYLLANTHACEAE	T
เม่าใบมัน	Antidesma puncticulatum Miq.	PHYLLANTHACEAE	T
แมแต่ซิกะ(ร่มเช้า เขา)	Actinodaphne montana Gamble	LAURACEAE	T
โมรี	Diospyros oblonga Wall. ex G.Don	EBENACEAE	T
ไม้กาค้อ	Xanthophyllum flavescens Roxb.	POLYGALACEAE	T
ยมลูกสืบ(สังเคียด ใบมัน)	Pseudoclausena chrysogyne (Miq.) T.Clark	MELIACEAE	T
ยมหิน	Chukrasia tabularis A.Juss.	MELIACEAE	T
ยมใหญ่	Chisocheton ceramicus (Miq.) C.DC.	MELIACEAE	T
ยวน	Koompassia excelsa (Becc.) Taub.	FABACEAE	T
ยอดก้ามปู	Galearia maingayi Hook.f.	PANDACEAE	ST/T
ยอดเอนใบใหญ่	Polyosma kingiana Schltr.	ESCALLONIACEAE	ST/T
ยางปาย	Dipterocarpus costatus C.F. Gaertn.	DIPTEROCARPACEAE	T
ยาญวน	Tarenna costata (Miq.) Merr.	RUBIACEAE	ST
ย่ามควาย(กาแพ่ตัน ขาว)	Diplospora malaccensis Hook.f.	RUBIACEAE	S/ST
ยายปลวก	Meiogyne monosperma (Hook.f. & Thomson) Heusden	ANNONACEAE	T
ยี่หุบเบตง	Magnolia betongensis (Craib) H.Keng	MAGNOLIACEAE	T
เยลูดง	Dyera costulata (Miq.) Hook.f.	APOCYNACEAE	T
รามยอดแดง	Ardisia pachysandra (Wall.) Mez	PRIMULACEAE	ST/T
รือเสาะเขา	Vatica umbonata Burck	DIPTEROCARPACEAE	T

ตารางที่ 1 (ต่อ)

ชื่อไทย	ชื่อพฤกษศาสตร์	วงศ์	วิสัย
ลอขาว	<i>Macaranga hypoleuca</i> (Rchb.f. & Zoll.) Mull.Arg.	EUPHORBIACEAE	T
ลักเคยลักเกลือ	<i>Diospyros sumatrana</i> Miq.	EBENACEAE	ST/T
ลั้งแซ	<i>Baccaurea macrophylla</i> (Mu"ll.Arg.) Mu"ll.Arg.	PHYLLANTHACEAE	T
ลั้งเค้าใบหนา	<i>Drypetes longifolia</i> (Blume) Pax & Hoffm.	PUTRANJIVACEAE	ST/T
ลานาง	<i>Syzygium cerasiforme</i> (Blume) Merr. & L.M.Perry	MYRTACEAE	ST
ลางสาตเขา	<i>Lansium domesticum</i> Correa	MELIACEAE	ST
ลูกห้วนก	<i>Diospyros confertiflora</i> (Hiern) Bakh.	EBENACEAE	T
เลือดขนปุย	<i>Knema hookeriana</i> Warb.	MYRISTICACEAE	T
เลือดควายขาว	<i>Gymnacranthera farquhariana</i> (Hook.f. & Thomson) Warb.	MYRISTICACEAE	T
เลือดควายใบยักษ์	<i>Horsfieldia superba</i> Warb.	MYRISTICACEAE	T
เลือดควายใบยาว	<i>Horsfieldia sucosa</i> Warb.	MYRISTICACEAE	T
เลือดควายใบใหญ่	<i>Knema furfuracea</i> (Hook.f. & Thomson) Warb.	MYRISTICACEAE	ST/T
เลือดควายมณฑา	<i>Horsfieldia</i> sp.	MYRISTICACEAE	ST/T
เลือดใบยาว	<i>Knema lenta</i> Warb.	MYRISTICACEAE	T
เลื่อมเขา	<i>Canarium littorale</i> Blume	BURSERACEAE	T
เลื่อมเขาใบขน	<i>Canarium littorale</i> f. <i>tomentosum</i> (Blume) Leenh.	BURSERACEAE	T
ส้มแขก	<i>Garcinia atroviridis</i> Griff. ex T.Anderson	CLUSIACEAE	T
สมเส็ด(ซุมเส็ดขาว)	<i>Glochidion lutescens</i> Blume	PHYLLANTHACEAE	ST
สมอติงู	<i>Terminalia citrina</i> (Gaertn.) Roxb. ex Fleming	COMBRETACEAE	T
สยาขาว	<i>Shorea assamica</i> subsp. <i>globifera</i> (Ridl.) Y.K. Yang & J.K. Wu	DIPTEROCARPACEAE	T
สยาแดง	<i>Shorea leprosula</i> Miq.	DIPTEROCARPACEAE	T
สร้อยโมลี	<i>Meliosma lanceolata</i> Blume	SABIACEAE	T
สลอดป่า	<i>Microdesmis caseariifolia</i> Planch.	PANDACEAE	S/ST
สะตอ	<i>Parkia speciosa</i> Hassk.	FABACEAE	T

ตารางที่ 1 (ต่อ)

ชื่อไทย	ชื่อพฤกษศาสตร์	วงศ์	วิสัย
สะตอชวา	<i>Parkia javanica</i> (Lam.) Merr.	FABACEAE	T
สังกะไต้ง	<i>Aglaia lawii</i> (Wight) C.J.Saldanha	MELIACEAE	ST/T
สังเคียด(สังเคียด ไร้หู)	<i>Aglaia exstipulata</i> (Griff.) Theob.	MELIACEAE	T
สังเคียด(อ้ายกลี้อง)	<i>Chisocheton patens</i> Blume	MELIACEAE	T
สังเคียดขนใบยาว	<i>Aglaia tomentosa</i> Teijsm. & Binn.	MELIACEAE	T
สังเคียดทอง	<i>Aglaia pachyphylla</i> Miq.	MELIACEAE	T
สังเคียดทองแดง	<i>Aglaia forbesii</i> King	MELIACEAE	T
สังเคียดใบหนา	<i>Aglaia erythrosperma</i> Pannell	MELIACEAE	T
สังทำ	<i>Diospyros buxifolia</i> (Blume) Hiern	EBENACEAE	T
สังหยู(ตั้งงาขาว)	<i>Polyalthia jenkinsii</i> (Hook. f. & Thomson) Hook. f. & Thomson	ANNONACEAE	ST/T
สังหยู(ตำหยาวดง)	<i>Alphonsea curtisii</i> King	ANNONACEAE	ST/T
สังหยูกิ่งเทา	<i>Polyalthia</i> sp.	ANNONACEAE	T
สังหยูเกลี้ยง	<i>Polyalthia glabra</i> (Hook. f. & Thomson) J. Sinclair	ANNONACEAE	T
สังหยูฐานเบี้ยว	<i>Popowia fusca</i> King	ANNONACEAE	ST
สังหยูดำ	<i>Pseuduvaria rugosa</i> (Blume) Merr.	ANNONACEAE	T
สังหยูทองขาว	<i>Maasia hypoleuca</i> (Hook.f. & Thomson) Mols, Kessler & Rogstad	ANNONACEAE	T
สำนมลาญ	<i>Dillenia reticulata</i> King	DILLENIAEAE	T
สามง่ามเขา	<i>Melicope glabra</i> (Bl.) T.G. Hartley	RUTACEAE	T
สีไทรก้านยาว	<i>Dehaasia longipetiolata</i> Kosterm.	LAURACEAE	T
สีไทรใบใหญ่	<i>Dehaasia candolleana</i> Kosterm.	LAURACEAE	ST/T
โสกเขา	<i>Saraca declinata</i> Miq.	FABACEAE	ST
หงอนไก่(กาบอ้อยใบ ขน)	<i>Santiria tomentosa</i> Blume	BURSERACEAE	T
หงอนหงอก	<i>Ctenolophon parvifolius</i> Oliv.	CTENOLOPHONACEAE	T
หนอนขี้ควาย	<i>Gironniera subaequalis</i> Planch.	CANNABACEAE	T
หนั๋งหนาผลตั้ง	<i>Enicosanthum fuscum</i> (King) Airy Shaw	ANNONACEAE	ST
หมอรั๊ด	<i>Litsea lancifolia</i> (Roxb. ex Nees) Fern.-Vill.	LAURACEAE	ST

ตารางที่ 1 (ต่อ)

ชื่อไทย	ชื่อพฤกษศาสตร์	วงศ์	วิสัย
หมากงาช้างยักษ์	<i>Pinanga malaiana</i> (Mart.) Scheff.	ARECACEAE	ST
หมากหน่วยแดง	<i>Polyalthia hookeriana</i> King	ANNONACEAE	ST
หยักสองข้อ	<i>Erythrospermum candidum</i> (Becc.) Becc.	ACHARIACEAE	T
หยีสามใบ	<i>Sarcotheca griffithii</i> Hallier f.	OXALIDACEAE	T
หลาวชะโอนเขา	<i>Oncosperma horridum</i> (Griff.) Scheff.	ARECACEAE	P
หลุมพอ	<i>Intsia palembanica</i> Miq.	FABACEAE	T
หว่าแขก	<i>Syzygium chavaran</i> (Bourd.) Gamble	MYRTACEAE	ST
หว่าชมพู	<i>Syzygium anisosepalum</i> (Duthie) I.M.Turner	MYRTACEAE	ST/T
หว่าดอกจุกแน่น	<i>Syzygium pycnanthum</i> Merr. & L.M.Perry	MYRTACEAE	ST
หว่านวล	<i>Syzygium</i> sp.2	MYRTACEAE	T
หว่าใบบาง	<i>Syzygium</i> sp.3	MYRTACEAE	T
หว่าใบมัน	<i>Syzygium</i> sp.4	MYRTACEAE	T
หว่าใบหนา	<i>Syzygium</i> sp.5	MYRTACEAE	T
หว่าเปลือกแดง	<i>Syzygium griffithii</i> (Duthie) Merr. & L.M.Perry	MYRTACEAE	T
หว่าลิง	<i>Syzygium zeylanicum</i> (L.) DC.	MYRTACEAE	T
หว่าหินย่น(แดงเขา)	<i>Syzygium attenuatum</i> (Miq.) Merr. & L.M.Perry <i>circumscissum</i> (Gagnep.) Chantar. & J.Parn	MYRTACEAE	T
หันช้าง	<i>Knema laurina</i> (Blume) Warb.	MYRISTICACEAE	T
หว่ากา	<i>Pterygota alata</i> (Roxb.) R.Br.	MALVACEAE	T
หว่าเต่า	<i>Mezzettia parviflora</i> Becc.	ANNONACEAE	T
หว่าม่วงวันหนู	<i>Buchanania sessifolia</i> Blume	ANACARDIACEAE	T
หว่าลิง	<i>Phaeanthus splendens</i> Miq.	ANNONACEAE	ST
หาด(มะหาดขน)	<i>Artocarpus lacucha</i> Buch.-Ham.	MORACEAE	T
หูกวางเล็ก	<i>Porterandia scortechinii</i> (King & Gamble) Ridl.	RUBIACEAE	ST
เหมือดคล้าย(เหมือดใบบาง)	<i>Aporosa symplocoides</i> (Hook.f.) Gage	PHYLLANTHACEAE	S/T
เหมือดคิงดำ	<i>Aporosa prainiana</i> King ex Gage	PHYLLANTHACEAE	T
เหมือดเกลี้ยง	<i>Aporosa stellifera</i> Hook.f.	PHYLLANTHACEAE	T
เหมือดแข็ง	<i>Aporosa nervosa</i> Hook.f.	PHYLLANTHACEAE	T

ตารางที่ 1 (ต่อ)

ชื่อไทย	ชื่อพฤกษศาสตร์	วงศ์	วิสัย
เหมือดกระหนาบ	<i>Symplocos fasciculata</i> Zoll.	SYMPLOCACEAE	S/ST
เหมือดโคลด(ขอป่า)	<i>Polyosma integrifolia</i> Blume	ESCALLONIACEAE	ST/T
แห่นางแว้ง(สีเสื่อใบยาว)	<i>Homalium longifolium</i> Benth.	SALICACEAE	T
แหลลซ้อ	<i>Dehaasia kurzii</i> King ex Hook.f.	LAURACEAE	T
แหลลบุก(แหลลท้องขาว)	<i>Dehaasia caesia</i> Blume	LAURACEAE	T
อบเชย	<i>Cinnamomum</i> sp.	LAURACEAE	T
อ่วม	<i>Maclurodendron porteri</i> (Hook. f.) T.G. Hartley	RUTACEAE	T
อ้ายบ่าว	<i>Stemonurus malaccensis</i> (Mast.) Sleumer	STEMONURACEAE	T
อ้ายหนั่ง	<i>Kibara coriacea</i> (Blume) Hook. f. & A. Thoms.	MONIMIACEAE	S/ST
อินดำ	<i>Ziziphus angustifolia</i> (Miq.) Hatus. ex Steenis	RHAMNACEAE	ST
อุนใบหนา	<i>Mastixia trichotoma</i> var. <i>maingayi</i> (C.B.Clarke) Danser	CORNACEAE	T
Garcinia sp.2	<i>Garcinia</i> sp.2	CLUSIACEAE	T
Syzygium sp.1	<i>Syzygium</i> sp.	MYRTACEAE	T

วงศ์ที่พบมากที่สุด 3 ลำดับแรก ได้แก่ ANNONACEAE จำนวน 30 ชนิด รองลงมาคือวงศ์ MELIACEAE จำนวน 22 ชนิดและ PHYLLANTHACEAE จำนวน 17 ชนิด ตามลำดับ ส่วนสกุลที่พบมากที่สุด 3 ลำดับแรก ได้แก่ *Syzygium* 14 ชนิด *Aglaiia* กับ *Aporosa* พบเท่ากัน 9 ชนิด และ *Diospyros* จำนวน 8 ชนิด

2) ชนิดพันธุ์ไม้หนุ่ม (sapling) ในแปลงตัวอย่างถาวรในพื้นที่อุทยานแห่งชาติบางลาง จังหวัดยะลา จากแปลงตัวอย่าง ขนาด 4 x 4 เมตรจำนวน 144 แปลงพบไม้หนุ่มที่มีขนาดความโตที่ความสูงเพียงอก (girth breast height ; GBH) น้อยกว่า 13.5 เซนติเมตร และสูงเกิน 1.30 เมตร จำนวน 921 ต้น 55 วงศ์ (family) 158 สกุล (genera) 247 ชนิด (species) ดังบัญชีรายชื่อในตารางที่ 2

ตารางที่ 2 บัญชีรายชื่อไม้หนุ่ม (sapling species list) ที่พบในแปลงตัวอย่างถาวร

ชื่อไทย	ชื่อพฤกษศาสตร์	วงศ์	วิสัย
กรวยใบเล็ก	Casearia sp.	SALICACEAE	T
กระดังงาขน	Drepananthus pruniferus Maingay ex Hook.f. & Thomson	ANNONACEAE	ST
กระดังงาดง	Cyathocalyx sumatranus Scheff.	ANNONACEAE	T
กระดังงาป่า	Polyalthia lateriflora (Blume) King	ANNONACEAE	T
กระตักไก่	Euonymus indicus B.Heyne ex Wall.	CELASTRACEAE	ST
กระตักค่าง	Aporosa aurea Hook.f.	PHYLLANTHACEAE	ST
กระบก	Irvingia malayana Oliv. ex A.W.Benn.	IRVINGIACEAE	T
กระเบาน้อย(กระเบา ใต้)	Hydnocarpus nana King	ACHARIACEAE	S/ST
กรวยดอกสั้น	Xylopia subdehiscens (King) J.Sinclair	ANNONACEAE	T
กริมเขา	Aporosa microstachya (Tul.) M ll.Arg.	PHYLLANTHACEAE	S/ST
กริมใบมัน	Rinorea sp.	VIOLACEAE	S/ST
กฤษณา(ไม้หอม)	Aquilaria malaccensis Lam.	THYMELAEACEAE	T
กฤษณาดำ	Gonystylus affinis Radlk.	THYMELAEACEAE	T
กล้วยไม้(สังหุหิน)	Polyalthia sclerophylla Hook.f. & Thomson	ANNONACEAE	T
กลิ้ง	Sindora coriacea (Baker) Prain	FABACEAE	T
กอกเขา	Dacryodes rostrata (Blume) H.J.Lam	BURSERACEAE	T
กอกเขาใบเล็ก	Dacryodes sp.	BURSERACEAE	T
กอกแดง	Scutinanthe brunnea Thwaites	BURSERACEAE	T
ก่อก้านยาว	Quercus sp.	FAGACEAE	T
ก่อกेरียบ(ก่อกेरียม)	Lithocarpus wrayi (King) A. Camus	FAGACEAE	T
ก่อดำ	Lithocarpus lucidus (Roxb.) Rehder	FAGACEAE	T
ก่อกหมวก	Quercus oidocarpa Korth.	FAGACEAE	T
ก่อกลับ	Lithocarpus platycarpus (Blume) Rehder	FAGACEAE	T
กะทังใบแข็ง	Litsea robusta Blume	LAURACEAE	T
ก้านตอง	Swintonia schwenckei Teijsm. & Binn.	ANACARDIACEAE	T
กาบอ้อยใบขน	Santiria tomentosa Blume	BURSERACEAE	T
การเวกใบขน	Artabotrys sp.	ANNONACEAE	C

ตารางที่ 2 (ต่อ)

ชื่อไทย	ชื่อพฤกษศาสตร์	วงศ์	วิสัย
กาแรงหิน	<i>Koilodepas longifolium</i> Hook.f.	EUPHORBIACEAE	ST
กาลอ	<i>Shorea faguetiana</i> F.Heim	DIPTEROCARPACEAE	T
กุนนง	<i>Scolopia spinosa</i> (Roxb.) Warb.	SALICACEAE	T
กุหลิม	<i>Scorodocarpus borneensis</i> (Baill.) Becc.	OLACACEAE	T
แกงเลียงใหญ่	<i>Psydrax dicoccos</i> Gaertn.	RUBIACEAE	ST
แก้วตง	<i>Reinwardtiodendron humile</i> (Hassk.) Mabb.	MELIACEAE	T
แก้วตงใบขน	<i>Reinwardtiodendron cinereum</i> (Hiern) Mabb.	MELIACEAE	T
แก้วลาว	<i>Walsura pinnata</i> Hassk.	MELIACEAE	T
ขนาน(สักควน)	<i>Vatica stapfiana</i> Slooten	DIPTEROCARPACEAE	T
ขนุนป่ายอดดำ	<i>Artocarpus lanceifolius</i> Roxb.	MORACEAE	T
ขมิ้นต้น	<i>Metadina trichotoma</i> (Zoll. & Moritzi) Bakh.f.	RUBIACEAE	T
ขมิ้น(ขมิ้นขน)	<i>Horsfieldia tomentosa</i> Warb.	MYRISTICACEAE	ST
ขุนแทนนิ้วมือ	<i>Blumeodendron calophyllum</i> Airy Shaw	EUPHORBIACEAE	T
เข็มชมพู(เข็มชมพู)	<i>Gardeniopsis longifolia</i> Miq.	RUBIACEAE	T
เข็มทอง(เข็มขาว)	<i>Ixora javanica</i> (Blume) DC.	RUBIACEAE	S/ST
เข็มใบมัน	<i>Rennellia</i> sp.	RUBIACEAE	S
เข็มใบหนา	<i>Gaertnera diversifolia</i> Ridl.	RUBIACEAE	S/ST
เข็มไอ้แกรก	<i>Urophyllum griffithianum</i> Hook. f.	RUBIACEAE	S/ST
เข็มไอ้แกรกขนใบเล็ก	<i>Urophyllum</i> sp.1	RUBIACEAE	S/ST
เข็มไอ้แกรกใบขน	<i>Urophyllum</i> sp.2	RUBIACEAE	S/ST
เข็มไอ้แกรกใบใหญ่	<i>Urophyllum</i> sp.3	RUBIACEAE	S/ST
เข็มไอ้แกรกเล็ก	<i>Urophyllum hirsutum</i> (Wight) Hook.f.	RUBIACEAE	ST
เขยตายใบใหญ่	<i>Glycosmis macrophylla</i> (Blume) Miq.	RUTACEAE	S
ไข่เขียว	<i>Parashorea stellata</i> Kurz	DIPTEROCARPACEAE	T
ไข่นก	<i>Diospyros scortechinii</i> King & Gamble	EBENACEAE	ST/T
ควนใต้	<i>Vitex longisepala</i> King & Gamble	LAMIACEAE	ST/T
คอแลน(คอแลนเขา)	<i>Xerospermum laevigatum</i> Radlk.	SAPINDACEAE	T
คอแลนเขา(คอห้อย)	<i>Xerospermum noronhianum</i> (Blume) Blume	SAPINDACEAE	T

ตารางที่ 2 (ต่อ)

ชื่อไทย	ชื่อพฤกษศาสตร์	วงศ์	วิสัย
คอแห้งป่า(ไอ้แกรก)	<i>Gynotroches axillaris</i> Blume	RHIZOPHORACEAE	ST/T
คัตเค้าทอง(แกงเลียงลูกแดง)	<i>Aidia densiflora</i> (Wall.) Masam.	RUBIACEAE	ST/T
ค้ำคาว	<i>Aglaia edulis</i> (Roxb.) Wall.	MELIACEAE	T
คำรอกใต้	<i>Ellipanthus tomentosus</i> Kurz	CONNARACEAE	ST
โคลงเคลงขนต่อม	<i>Clidemia hirta</i> (L.) D. Don	MELASTOMATACEAE	S/ST
งวงช้าง	<i>Osmelia maingayi</i> King	SALICACEAE	ST
เงาะ(เงาะป่า)	<i>Nephelium lappaceum</i> L.	SAPINDACEAE	T
เงาะขนสั้นใบใหญ่	<i>Nephelium cuspidatum</i> Blume var. <i>eripetalum</i> (Miq.) Leenh.	SAPINDACEAE	T
เงาะป่า(เงาะขนสั้น)	<i>Nephelium cuspidatum</i> Blume	SAPINDACEAE	T
เงาะป่า(อีกริม)	<i>Rinorea anguifera</i> Kuntze	VIOLACEAE	ST
เงาะหนู	<i>Nauclea subdita</i> (Korth.) Steud.	RUBIACEAE	T
จันทน์(จันทน์)	<i>Diospyros dasyphylla</i> Kurz	EBENACEAE	T
จำปาขอม	<i>Polyalthia cauliflora</i> Hook.f. & Thomson	ANNONACEAE	ST
จิกนมปีก	<i>Barringtonia scortechinii</i> King	LECYTHIDACEAE	T
เฉียงพรัานางแอ	<i>Carallia brachiata</i> (Lour.) Merr.	RHIZOPHORACEAE	T
ชะมวง(ชะมวงช้าง)	<i>Garcinia bancana</i> var. <i>curtisii</i> (Ridl.) Whitmore	CLUSIACEAE	T
ชะมวงเล็ก	<i>Garcinia parvifolia</i> (Miq.) Miq.	CLUSIACEAE	ST/T
ข้าเงาะผี	<i>Hancea subpeltata</i> (Blume) M.Aparicio ex S.E.C.Sierra, Kulju & Welzen	EUPHORBIACEAE	ST/T
ข้าสามแก้ว	<i>Saurauia pentapetala</i> (Jack) Hoogland	ACTINIDIACEAE	S/ST
ชุมแสงง่ามใบหนาม	<i>Xanthophyllum griffithii</i> Hk. F. var. <i>curtisii</i> (King) Ng	POLYGALACEAE	T
ชุมแสงใบยาว	<i>Xanthophyllum</i> sp.	POLYGALACEAE	T
แฉะ	<i>Callerya atropurpurea</i> (Wall.) A.M.Schot	FABACEAE	T
แฉะเปลือกเขียว	<i>Ormosia</i> sp.	FABACEAE	T
คำตะโก	<i>Diospyros wallichii</i> King & Gamble	EBENACEAE	ST/T
ดีหมีดง	<i>Neoscortechinia philippinensis</i> (Merr.) Welzen	EUPHORBIACEAE	T
ดีหมี่เหลือง	<i>Neoscortechinia kingii</i> (Hook.f.) Pax & K.Hoffm.	EUPHORBIACEAE	T

ตารางที่ 2 (ต่อ)

ชื่อไทย	ชื่อพฤกษศาสตร์	วงศ์	วิสัย
ดุกไก่	<i>Prismatomeris griffithii</i> Ridl.	RUBIACEAE	S
แดงน้ำ	<i>Pometia pinnata</i> J.R. & G. Forst.	SAPINDACEAE	T
ตองลาดใบยาว(ร่มเข้าใบใหญ่)	<i>Actinodaphne sesquipedalis</i> Hook.f. & Thomson ex Meisn.	LAURACEAE	ST/T
ต่อไส้	<i>Allophylus cobbe</i> (L.) Raeusch.	SAPINDACEAE	S/ST
ตะขบนก	<i>Aporosa penangensis</i> (Ridl.) Airy Shaw	PHYLLANTHACEAE	ST/T
ตาไก่ใบกว้าง(ราม)	<i>Ardisia crenata</i> Roxb.	PRIMULACEAE	S
ตาไชใบใหญ่	<i>Chondrostylis kunstleri</i> (King ex Hook.f.) Airy Shaw	EUPHORBIACEAE	ST
ตาถีบขึ้นก	<i>Ixora brunonis</i> Wall. ex G.Don	RUBIACEAE	S
ตาเสือ	<i>Aphanamixis polystachya</i> (Wall.) R. Parker	MELIACEAE	T
ตาเสือใบใหญ่	<i>Aphanamixis sumatrana</i> (Miq.) Harms	MELIACEAE	T
ตาเสือหม่น	<i>Dysoxylum rugulosum</i> King	MELIACEAE	T
ตำหยาว	<i>Alphonsea elliptica</i> Hook.f. & Thomson	ANNONACEAE	T
ตำหยาวแขก(ตำหยาวเขา)	<i>Alphonsea javanica</i> Scheff.	ANNONACEAE	T
ตำหยาวใบเล็ก	<i>Alphonsea cylindrica</i> King	ANNONACEAE	T
ดินเป็ดป่า(รามใบมัน)	<i>Ardisia murtonii</i> H.R.Fletcher	PRIMULACEAE	S
ตูมพระ	<i>Bhesa paniculata</i> Arn.	CENTROPLACACEAE	T
แดงข้ง(นูดตัน)	<i>Prunus arborea</i> (Blume) Kalkman var. <i>montana</i> Kalkman	ROSACEAE	T
ท้องบั้ง(หยีทองบั้ง)	<i>Dialium platysepalum</i> Baker	FABACEAE	T
ท่อนรอก(อ้ายเบาใบใหญ่)	<i>Ryparosa fasciculata</i> King	ACHARIACEAE	T
ท่อมหมูหนาม	<i>Rennellia microcephala</i> (Ridl.) K.M.Wong	RUBIACEAE	S
ทังใบช่อ	<i>Nothaphoebe umbelliflora</i> Blume	LAURACEAE	T
ทังแมงดาใบขน	<i>Beilschmiedia</i> sp.	LAURACEAE	ST
ทังแมงดาเล็ก(ทังแมงดา)	<i>Beilschmiedia brevipes</i> Ridl.	LAURACEAE	ST
ทุเรียนผลแดง	<i>Durio griffithii</i> (Mast.) Bakh.	MALVACEAE	T
ไทรตอก	<i>Ficus pisifera</i> Wall. ex Voigt	MORACEAE	T

ตารางที่ 2 (ต่อ)

ชื่อไทย	ชื่อพฤกษศาสตร์	วงศ์	วิสัย
นมควายตัน	<i>Neo-uvaria foetida</i> (Maingay ex Hook. f. & Thompson) Airy Shaw	ANNONACEAE	T
นวลเขา(สังหุครีม)	<i>Polyalthia rumphii</i> (Blume ex Hensch.) Merr.	ANNONACEAE	T
นวลดอกขาว	<i>Garcinia eugenifolia</i> Wall.	CLUSIACEAE	ST/T
นากบุดเขา	<i>Kayea kunstleri</i> King	CALOPHYLLACEAE	ST
นางแย้มขนใบยาว	<i>Clerodendrum</i> sp.	LAMIACEAE	S
เนียงนก	<i>Archidendron bubalinum</i> (Jack) I.C.Nielsen	FABACEAE	ST/T
บุหรงก้านยาว	<i>Dasymaschalon filipes</i> (Ridl.) Bโ	ANNONACEAE	S
บุหรงใบยาว	<i>Dasymaschalon</i> sp.	ANNONACEAE	S
ประยงค์ใบใหญ่	<i>Aglaia oligophylla</i> Miq.	MELIACEAE	T
ประยงค์ป่า	<i>Aglaia odoratissima</i> Blume	MELIACEAE	S/ST
ปรู่ก้านสั้น	<i>Alangium</i> sp.	CORNACEAE	T
ปลาไหลเผือก	<i>Eurycoma longifolia</i> Jack	SIMAROUBACEAE	ST
ปลิง	<i>Macaranga lowii</i> King ex Hook.f.	EUPHORBIACEAE	ST
ปอขน	<i>Sterculia cordata</i> Blume	MALVACEAE	T
ปอขนุน	<i>Sterculia balanghas</i> L.	MALVACEAE	ST/T
ปอขอบหยัก	<i>Pentace microlepidota</i> Kosterm.	MALVACEAE	ST/T
ปัดขนใบเล็ก	<i>Lasianthus pilosus</i> Wight	RUBIACEAE	S
ปัดร่างแห(ปัดใบหนา)	<i>Lasianthus reticulatus</i> Blume	RUBIACEAE	S
ปัดเล็กใบหนา	<i>Lasianthus</i> sp.	RUBIACEAE	S
ปาหนันใบบาง	<i>Goniothalamus rotundisepalus</i> M.R.Hend.	ANNONACEAE	ST
ปาหนันใบยาว	<i>Goniothalamus scortechinii</i> King	ANNONACEAE	ST
เปล้าเถื่อน	<i>Ptychopyxis javanica</i> (J.J.Sm.) Croizat	EUPHORBIACEAE	T
ผักหวานดำ	<i>Leptonychia caudata</i> (Wall. ex G.Don) Burret	MALVACEAE	S/ST
ผักหวานใบขน	<i>Sauropus</i> sp.	PHYLLANTHACEAE	S/ST
ผักหวานเมา	<i>Urobotrya siamensis</i> Hiepko	OPILIACEAE	S/ST
ผนแสนห้า	<i>Cinnamomum cupulatum</i> Kosterm.	LAURACEAE	ST/T
พระเจ้าห้าพระองค์	<i>Dracontomelon dao</i> (Blanco) Merr. & Rolfe	ANACARDIACEAE	T

ตารางที่ 2 (ต่อ)

ชื่อไทย	ชื่อพฤกษศาสตร์	วงศ์	วิสัย
พลองหัว	Memecylon pubescens (Cl.) King	MELASTOMATACEAE	T
พลองหาง	Memecylon dichotomum C. B. Clarke ex King	MELASTOMATACEAE	S/ST
พลับอันดา	Diospyros andamanica (Kurz) Bakh.	EBENACEAE	S/ST
ปลาใบขน	Microcos hirsuta (Korth.) Burret	MALVACEAE	T
ปลาใบใหญ่	Microcos sp.	MALVACEAE	ST/T
ปลาส้ม(ปลาใบยาว)	Microcos laurifolia Burret	MALVACEAE	ST/T
พะยอมนกเขา	Shorea parvifolia Dyer subsp. parvifolia	DIPTEROCARPACEAE	T
พะวาใบเล็ก	Garcinia murdochii Ridl.	CLUSIACEAE	ST/T
พาโหมหินใบเล็ก	Psychotria sp.	RUBIACEAE	S/ST
พิกุล(พิกุลป่า)	Palaquium impressionervium Ng	SAPOTACEAE	T
พิกุลขนแดง	Madhuca erythrophylla (King & Gamble) H.J.Lam	SAPOTACEAE	T
พุดเต่า	Drypetes oxyodonta Airy Shaw	PUTRANJIVACEAE	ST/T
พุดป่า	Rothmannia schoemanii (Teijsm. & Binn.)Tirveng.	RUBIACEAE	T
พุดสัก(พุดสักก้านยาว)	Epiprinus malayanus Griff.	EUPHORBIACEAE	ST
พินปลา	Litsea umbellata (Lour.) Merr.	LAURACEAE	S/ST
มณฑา(ยี่หุบ)	Magnolia liliifera (L.) Baill.	MAGNOLIACEAE	ST
มะกล่ำมลายู	Adenantha malayana Kosterm.	FABACEAE	T
มะขามแปะใบเล็ก	Unknown2	FABACEAE	T
มะเค็ดขน	Benkara parviflora (King & Gamble) Ridsdale.	RUBIACEAE	ST/T
มะจ้ำก้อง	Ardisia colorata Roxb.	PRIMULACEAE	S/ST
มะแจะขาว	Kokoona ochracea Merr.	CELASTRACEAE	T
มะปริง	Bouea oppositifolia (Roxb.) Adalb.	ANACARDIACEAE	T
มะแฝด	Monocarpia marginalis (Scheff.) J.Sinclair	ANNONACEAE	T
มะพอกนวล	Atuna racemosa subsp. excelsa (Jack) Prance	CHRYSOBALANACEAE	T
มะพอกใบยาว	Atuna sp.	CHRYSOBALANACEAE	T
มะพุดป่า	Garcinia nervosa Miq.	CLUSIACEAE	T
มะไฟ	Baccaurea ramiflora Lour.	PHYLLANTHACEAE	T

ตารางที่ 2 (ต่อ)

ชื่อไทย	ชื่อพฤกษศาสตร์	วงศ์	วิธีย
มะไฟกา	<i>Baccaurea parviflora</i> (Mull.Arg.) Mull.Arg.	PHYLLANTHACEAE	T
มะไฟแรด(หนาม ชี้หนอน)	<i>Scleropyrum wallichianum</i> (Wight & Arn.) Arn.	SANTALACEAE	ST
มะม่วงชี้กวาง	<i>Mangifera macrocarpa</i> Blume	ANACARDIACEAE	T
มะเม่าควาย	<i>Antidesma velutinosum</i> Blume	PHYLLANTHACEAE	S/ST
มะยมป่า	<i>Baccaurea brevipes</i> Hook.f.	PHYLLANTHACEAE	ST
มะเลื่อม	<i>Dacryodes costata</i> (Benn.) H.J.Lam	BURSERACEAE	T
มะหาดข่อย	<i>Artocarpus nitidus</i> Tre'cul	MORACEAE	ST/T
มังคาก	<i>Cynometra malaccensis</i> Meeuwen	FABACEAE	T
มันปู(มันปลาใบใหญ่)	<i>Glochidion wallichianum</i> Muell. Arg.	PHYLLANTHACEAE	ST/T
มาลีใบหนา	<i>Teijsmanniodendron coriaceum</i> (C.B.Clarke) Kosterm.	LAMIACEAE	T
มูกเขา	<i>Hunteria zeylanica</i> (Retz.) Gardner ex Thwaites	APOCYNACEAE	ST
เมงครวน	<i>Schoutenia accrescens</i> (Mast.) Merr.	MALVACEAE	T
เม่าก้านเหลือง	<i>Antidesma coriaceum</i> Tul.	PHYLLANTHACEAE	T
เม่าขนใบใหญ่(เม่าควาย ใบหนา)	<i>Antidesma tomentosum</i> Blume	PHYLLANTHACEAE	S/ST
เม่าใบเล็ก	<i>Antidesma forbesii</i> Pax & K.Hoffm.	PHYLLANTHACEAE	S
เม่าเหมือดใบบาง	<i>Antidesma</i> sp.	PHYLLANTHACEAE	S/ST
แมแต่ชิกะ(ร่มเข้าเขา)	<i>Actinodaphne montana</i> Gamble	LAURACEAE	T
โมรี	<i>Diospyros oblonga</i> Wall. ex G.Don	EBENACEAE	T
ไม้เท้าหนังยาด	<i>Memecylon corticosum</i>	MELASTOMATAACEAE	S/ST
ไม้หนักค่อ	<i>Xanthophyllum flavescens</i> Roxb.	POLYGALACEAE	T
ยมลูกสืบ(สังเคียดใบ มัน)	<i>Pseudoclausena chrysogyne</i> (Miq.) T.Clark	MELIACEAE	T
ยมใหญ่	<i>Chisocheton ceramicus</i> (Miq.) C.DC.	MELIACEAE	T
ยวน	<i>Koompassia excelsa</i> (Becc.) Taub.	FABACEAE	T
ยางปาย	<i>Dipterocarpus costatus</i> C.F. Gaertn.	DIPTEROCARPACEAE	T
ย่านเลือดใบใหญ่	<i>Fissistigma</i> sp.	ANNONACEAE	C
ย่ามควาย(กาแพต้นขาว)	<i>Diplospora malaccensis</i> Hook.f.	RUBIACEAE	S/ST

ตารางที่ 2 (ต่อ)

ชื่อไทย	ชื่อพฤกษศาสตร์	วงศ์	วิสัย
ยายคลั่ง	<i>Pseuderanthemum crenulatum</i> (Wall. ex Lindl.) Radlk.	ACANTHACEAE	S
ยายปลวก	<i>Meiogyne monosperma</i> (Hook.f. & Thomson) Heusden	ANNONACEAE	T
ยี่หุบเบตง	<i>Magnolia betongensis</i> (Craib) H.Keng	MAGNOLIACEAE	T
รักเขาหลวง	<i>Drimycarpus racemosus</i> (Roxb.) Hook.f. ex Marchand.	ANACARDIACEAE	ST/T
รามยอดแดง	<i>Ardisia pachysandra</i> (Wall.) Mez	PRIMULACEAE	ST/T
ลักเคยลักเกลือ	<i>Diospyros sumatrana</i> Miq.	EBENACEAE	ST/T
ลั้งค้ำใบใหญ่	<i>Drypetes pendula</i> Ridl.	PUTRANJIVACEAE	ST/T
ลั้งค้ำใบหนา	<i>Drypetes longifolia</i> (Blume) Pax & K.Hoffm.	PUTRANJIVACEAE	ST/T
ลานนาง	<i>Syzygium cerasiforme</i> (Blume) Merr. & L.M.Perry	MYRTACEAE	ST
กลางสาตเขา	<i>Lansium domesticum</i> Correa	MELIACEAE	ST
ลั่นควาย	<i>Galearia fulva</i> (Tul.) Miq.	PANDACEAE	S/ST
เลือดขนปุย	<i>Knema hookeriana</i> Warb.	MYRISTICACEAE	T
เลือดควายใบยาว	<i>Horsfieldia sucosa</i> Warb.	MYRISTICACEAE	T
เลือดควายใบใหญ่	<i>Knema furfuracea</i> (Hook.f. & Thomson) Warb.	MYRISTICACEAE	ST/T
เลือดใบยาว	<i>Knema lenta</i> Warb.	MYRISTICACEAE	T
เลือดใบเล็ก	<i>Knema curtisii</i> Warb.	MYRISTICACEAE	T
เลื่อมเขา	<i>Canarium littorale</i> Blume	BURSERACEAE	T
สมอขน(มะกอกขน)	<i>Canarium pilosum</i> A.W.Benn.	BURSERACEAE	T
สมุลแว้ง(อบเชย)	<i>Cinnamomum bejolghota</i> (Buch.-Ham.) Sweet	LAURACEAE	T
स्याขาว	<i>Shorea assamica</i> subsp. <i>globifera</i> (Ridl.) Y.K. Yang & J.K. Wu	DIPTEROCARPACEAE	T
स्याแดง	<i>Shorea leprosula</i> Miq.	DIPTEROCARPACEAE	T
สลดป่า	<i>Microdesmis caseariifolia</i> Planch.	PANDACEAE	S/ST
สลัด	<i>Mallotus peltatus</i> Mull. Arg.	EUPHORBIACEAE	S/ST
สะเดाप้า	<i>Ailanthus integrifolia</i> Lam.	SIMAROUBACEAE	T
สะเดาเย็น	<i>Salacia miqueliana</i> Loes.	CELASTRACEAE	C
สังเคียดขนใบยาว	<i>Aglaia tomentosa</i> Teijsm. & Binn.	MELIACEAE	T

ตารางที่ 2 (ต่อ)

ชื่อไทย	ชื่อพฤกษศาสตร์	วงศ์	วิสัย
สังเคียดใบหนา	<i>Aglaiia erythroperma</i> Pannell	MELIACEAE	T
สังท่า	<i>Diospyros buxifolia</i> (Blume) Hiern	EBENACEAE	T
สังลา(พุดตง)	<i>Tabernaemontana corymbosa</i> Roxb. ex Wall.	APOCYNACEAE	S
สังหยู(ตั้งงาขาว)	<i>Polyalthia jenkinsii</i> (Hook. f. & Thomson) Hook. f. & Thomson	ANNONACEAE	ST/T
สังหยู(ตำหยาวดง)	<i>Alphonsea curtisii</i> King	ANNONACEAE	ST/T
สังหยูฐานเปี้ยว	<i>Popowia fusca</i> King	ANNONACEAE	ST
สีเสื่อใบยาว	<i>Homalium longifolium</i> Benth.	SALICACEAE	T
หงอนหงอก	<i>Ctenolophon parvifolius</i> Oliv.	CTENOLOPHONACEAE	T
हनอนขี้ควาย	<i>Gironniera subaequalis</i> Planch.	CANNABACEAE	T
หนัสนาผลตั้ง	<i>Enicosanthum fuscum</i> (King) Airy Shaw	ANNONACEAE	ST
หมอรั๊ด	<i>Litsea lancifolia</i> (Roxb. ex Nees) Benth. & Hook. f. ex Villar	LAURACEAE	ST
หมากงาช้างยักษ์	<i>Pinanga malaiana</i> (Mart.) Scheff.	ARECACEAE	ST
หมากตอก	<i>Iguanura divergens</i> Hodel	ARECACEAE	P
หมุยขาว	<i>Micromelum</i> sp.	RUTACEAE	S
หยักสองข้อ	<i>Erythrospermum candidum</i> (Becc.) Becc.	ACHARIACEAE	T
หยีใบขน	<i>Crudia scortechinii</i> Prain	FABACEAE	T
หลุมพอ	<i>Intsia palembanica</i> Miq.	FABACEAE	T
หัวดอกจุกแน่น	<i>Syzygium pycnanthum</i> Merr. & L.M.Perry	MYRTACEAE	ST
หัวเป็ลือกแดง	<i>Syzygium griffithii</i> (Duthie) Merr. & L.M.Perry	MYRTACEAE	T
หัวลิ่ง	<i>Syzygium zeylanicum</i> (L.) DC.	MYRTACEAE	T
หัวหินย่น(แดงเขา)	<i>Syzygium attenuatum</i> (Miq.) Merr. & L.M.Perry <i>circumscissum</i> (Gagnep.) Chantar. & J.Parn	MYRTACEAE	T
หันข้าง	<i>Knema laurina</i> (Blume) Warb.	MYRISTICACEAE	T
หัวขวาน(ตาเปิดตา โก)	<i>Ardisia fulva</i> King & Gamble var. <i>ciliata</i> Fletchcer	PRIMULACEAE	S
หัวแมงวันหนู	<i>Buchanania sessifolia</i> Blume	ANACARDIACEAE	T
หูกวางเล็ก	<i>Porterandia scortechinii</i> (King & Gamble) Ridl.	RUBIACEAE	T
เหม็นเขียว	Unknown1	Unknown1	T

ตารางที่ 2 (ต่อ)

ชื่อไทย	ชื่อพฤกษศาสตร์	วงศ์	วิสัย
เหมือดเกลี้ยง	<i>Aporosa stellifera</i> Hook.f.	PHYLLANTHACEAE	T
เหมือดแข็ง	<i>Aporosa nervosa</i> Hook.f.	PHYLLANTHACEAE	T
เหมือดใบบาง	<i>Aporosa symplocoides</i> (Hook.f.) Gage	PHYLLANTHACEAE	T
เหมือดใบย่น	<i>Symplocos crassipes</i> C.B.Clarke	SYMPLOCACEAE	ST/T
แหลบุก	<i>Phoebe lanceolata</i> (Wall. ex Nees) Nees	LAURACEAE	ST/T
แหลใบเล็ก(แหล ท้องขาวใบเล็ก)	<i>Dehaasia caesia</i> Blume	LAURACEAE	ST/T
อ้ายบัว	<i>Stemonurus malaccensis</i> (Mast.) Sleumer	STEMONURACEAE	T
อินดำ	<i>Ziziphus angustifolia</i> (Miq.) Hatus. ex Steenis	RHAMNACEAE	ST
<i>Polyalthia</i> sp.1	<i>Polyalthia</i> sp.1	ANNONACEAE	T

วงศ์ที่พบบ่อยมากที่สุด 3 ลำดับแรก ได้แก่ ANNONACEAE และ RUBIACEAE จำนวน 24 ชนิดเท่ากัน รองลงมาคือวงศ์ PHYLLANTHACEAE จำนวน 16 ชนิด และวงศ์ MELIACEAE จำนวน 14 ชนิดตามลำดับ

สกุลที่พบบ่อยที่สุด 3 ลำดับแรก ได้แก่ *Aporosa* และ *Diospyros* จำนวน 7 ชนิดเท่ากัน รองลงมาคือสกุล *Polyalthia* จำนวน 6 ชนิด และพบ 5 ชนิดเท่ากัน 6 สกุล ได้แก่ *Aglaia* *Ardisia* *Garcinia* *Knema* *Syzygium* และ *Urophyllum*

3) ชนิดพันธุ์กล้าไม้ (seedling) ในแปลงตัวอย่างถาวรในพื้นที่อุทยานแห่งชาติทะเลบัน จังหวัดสตูล จากแปลงตัวอย่าง ขนาด 1 x 1 เมตรจำนวน 144 แปลงพบกล้าไม้ที่มีความสูงน้อยกว่า 1.30 เมตร จำนวน 242 ต้น 42 วงศ์ (family) 84 สกุล (genera) 116 ชนิด (species) ดังบัญชีรายชื่อใน ตารางที่ 3

ตารางที่ 3 บัญชีรายชื่อกล้าไม้ (seedling species list) ที่พบในแปลงตัวอย่างถาวร

ชื่อไทย	ชื่อพฤกษศาสตร์	วงศ์	วิสัย
กระตูดค้าง	<i>Aporosa aurea</i> Hook.f.	PHYLLANTHACEAE	ST
กระบากทอง	<i>Anisoptera curtisii</i> Dyer ex King	DIPTEROCARPACEAE	T
กระเบาน้อย (กระเบาใต้)	<i>Hydhocarpus nana</i> King	ACHARIACEAE	S/ST
กริมเขา	<i>Aporosa microstachya</i> (Tul.) Mull.Arg.	PHYLLANTHACEAE	S/ST
กลิ้ง	<i>Sindora coriacea</i> (Baker) Prain	FABACEAE	T
กอกเขา	<i>Dacryodes rostrata</i> (Blume) H.J.Lam	BURSERACEAE	T

ตารางที่ 3 (ต่อ)

ชื่อไทย	ชื่อพฤกษศาสตร์	วงศ์	วิสัย
ก้อหลับ	<i>Lithocarpus platycarpus</i> (Blume) Rehder	FAGACEAE	T
ก้านตอง	<i>Swintonia schwenckei</i> Teijsm. & Binn.	ANACARDIACEAE	T
กาบอ้อยใบขน	<i>Santiria tomentosa</i> Blume	BURSERACEAE	T
กาแรงหิน	<i>Koilodepas longifolium</i> Hook.f.	EUPHORBIACEAE	ST
กาลอ	<i>Shorea faguetiana</i> F.Heim	DIPTEROCARPACEAE	T
กุหลิม	<i>Scorodocarpus borneensis</i> (Baill.) Becc.	OLACACEAE	T
แก้วลาว	<i>Walsura pinnata</i> Hassk.	MELIACEAE	T
ขนุนป่ายอดดำ	<i>Artocarpus lanceifolius</i> Roxb.	MORACEAE	T
เข็มทอง(เข็มขวา)	<i>Ixora javanica</i> (Blume) DC.	RUBIACEAE	S/ST
เข็มไฉ่กรก	<i>Urophyllum griffithianum</i> Hook. f.	RUBIACEAE	S/ST
เขยตายใบใหญ่	<i>Glycosmis macrophylla</i> (Blume) Miq.	RUTACEAE	S
ไข่เขี้ยว	<i>Parashorea stellata</i> Kurz	DIPTEROCARPACEAE	T
คอแลน(คอแลน เขา)	<i>Xerospermum laevigatum</i> Radlk.	SAPINDACEAE	T
คอแลนเขา(คอ เหี้ย)	<i>Xerospermum noronhianum</i> (Blume) Blume	SAPINDACEAE	T
คัตเค้าทอง(แกง เลียงลูกแดง)	<i>Aidia densiflora</i> (Wall.) Masam.	RUBIACEAE	ST/T
คำรอกใต้	<i>Ellipanthus tomentosus</i> Kurz	CONNARACEAE	ST
วงช้าง	<i>Osmelia maingayi</i> King	SALICACEAE	ST
เงาะป่า(อีกริม)	<i>Rinorea anguifera</i> Kuntze	VIOLACEAE	ST
จำปาขอม	<i>Polyalthia cauliflora</i> Hook.f. & Thomson	ANNONACEAE	ST
จิกนมปีก	<i>Barringtonia scortechinii</i> King	LECYTHIDACEAE	T
เฉียงพริ้วนางแอ	<i>Carallia brachiata</i> (Lour.) Merr.	RHIZOPHORACEAE	T
ชวดใบบาง	<i>Calophyllum wallichiana</i> Planch. & Triana	CALOPHYLLACEAE	T
ชুমแสงง่ามใบ หนาม	<i>Xanthophyllum griffithii</i> Hk. F. var. <i>curtisii</i> (King) Ng	POLYGALACEAE	T
ชুমแสงใบเล็ก	<i>Xanthophyllum stipitatum</i> A.W.Benn.	POLYGALACEAE	T
ตะขบนก	<i>Aporosa penangensis</i> (Ridl.) Airy Shaw	PHYLLANTHACEAE	ST/T
ตะเคียนแก้ว	<i>Hopea sangal</i> Korth.	DIPTEROCARPACEAE	T
ตาไชยใบใหญ่	<i>Chondrostylis kunstleri</i> (King ex Hook.f.) Airy Shaw	EUPHORBIACEAE	ST
ตาถึบขึ้น	<i>Ixora brunonis</i> Wall. ex G.Don	RUBIACEAE	S

ตารางที่ 3 (ต่อ)

ชื่อไทย	ชื่อพฤกษศาสตร์	วงศ์	วิสัย
ตาเสือ(ตาเสือส้ม)	<i>Dysoxylum acutangulum</i> Miq.	MELIACEAE	T
ตำหยาวแขก(ตำ หยาวเขา)	<i>Alphonsea javanica</i> Scheff.	ANNONACEAE	T
ดินเบ็ดป่า(รามใบ มัน)	<i>Ardisia murtonii</i> H.R.Fletcher	PRIMULACEAE	S
ท้องบั้ง(หียทอง บั้ง)	<i>Dialium platysepalum</i> Baker	FABACEAE	T
ทั้งใบช่อ	<i>Nothaphoebe umbelliflora</i> Blume	LAURACEAE	T
ทั้งแมงดาเล็ก(ทั้ง แมงดา)	<i>Beilschmiedia brevipes</i> Ridl.	LAURACEAE	ST
ทำม้ง	<i>Litsea elliptica</i> Blume	LAURACEAE	T
ทุเรียนผลแดง	<i>Durio griffithii</i> (Mast.) Bakh.	MALVACEAE	T
เนียงนก	<i>Archidendron bubalinum</i> (Jack) I.C.Nielsen	FABACEAE	ST/T
บุนนาค(นากบุด)	<i>Mesua ferrea</i> L.	CLUSIACEAE	T
บุหร่งก้านยาว	<i>Dasymaschalon filipes</i> (Ridl.) Bโณ	ANNONACEAE	S
ประยงค์ใบใหญ่	<i>Aglaiia oligophylla</i> Miq.	MELIACEAE	T
ประยงค์ป่า	<i>Aglaiia odoratissima</i> Blume	MELIACEAE	S/ST
ปรงก้านสั้น	<i>Alangium</i> sp.	CORNACEAE	T
ปลาไหลเผือก	<i>Eurycoma longifolia</i> Jack	SIMAROUBACEAE	ST
ปลิง	<i>Macaranga lowii</i> King ex Hook.f.	EUPHORBIACEAE	ST
ปอขอบหยัก	<i>Pentace microlepidota</i> Kosterm.	MALVACEAE	ST/T
ปัดใบบาง	<i>Lasianthus</i> sp.	RUBIACEAE	S
ปัดร่างแห(ปัดใบ หนา)	<i>Lasianthus reticulatus</i> Blume	RUBIACEAE	S
ปาหนันใบบาง	<i>Goniothalamus rotundisepalus</i> M.R.Hend.	ANNONACEAE	ST
ผักหวานเมา	<i>Urobotrya siamensis</i> Hiepko	OPILIACEAE	S/ST
พลับอันดา	<i>Diospyros andamanica</i> (Kurz) Bakh.	EBENACEAE	S/ST
พลาส้ม(ปลาใบ ยาว)	<i>Microcos laurifolia</i> Burret	MALVACEAE	ST/T
พะยอมนกเขา	<i>Shorea parvifolia</i> Dyer subsp. <i>parvifolia</i>	DIPTEROCARPACEAE	T
พะวาใบเล็ก	<i>Garcinia murdochii</i> Ridl.	CLUSIACEAE	ST/T
พิกุล(พิกุลป่า)	<i>Palaquium impressionervium</i> Ng	SAPOTACEAE	T
พิกุลขนแดง	<i>Madhuca erythrophylla</i> (King & Gamble) H.J.Lam	SAPOTACEAE	T

ตารางที่ 3 (ต่อ)

ชื่อไทย	ชื่อพฤกษศาสตร์	วงศ์	วิสัย
พุดป่า	<i>Rothmannia schoemania</i> (Teijsm. & Binn.) Tirveng.	RUBIACEAE	T
มะจ้ก้อง	<i>Ardisia colorata</i> Roxb.	PRIMULACEAE	S/ST
มะแจะขาว	<i>Kokoona ochracea</i> Merr.	CELASTRACEAE	T
มะปริง	<i>Bouea oppositifolia</i> (Roxb.) Adalb.	ANACARDIACEAE	T
มะไฟกา	<i>Baccaurea parviflora</i> (Mull.Arg.) Mull.Arg.	PHYLLANTHACEAE	T
มะยมป่า	<i>Baccaurea brevipes</i> Hook.f.	PHYLLANTHACEAE	ST
มะเลื่อม	<i>Dacryodes costata</i> (Benn.) H.J.Lam	BURSERACEAE	T
มังคาก	<i>Cynometra malaccensis</i> Meeuwen	FABACEAE	T
มันหมู	<i>Strombosia javanica</i> Blume	OLACACEAE	T
มันหมูใบเล็ก	<i>Strombosia ceylanica</i> Gardner	OLACACEAE	T
มาลีใบหนา	<i>Teijsmanniodendron coriaceum</i> (C.B.Clarke) Kosterm.	LAMIACEAE	T
มูกเขา	<i>Hunteria zeylanica</i> (Retz.) Gardner ex Thwaites	APOCYNACEAE	ST
เมงครวน	<i>Schoutenia accrescens</i> (Mast.) Merr.	MALVACEAE	T
โมรี	<i>Diospyros oblonga</i> Wall. ex G.Don	EBENACEAE	T
ไม้เท้าช้างยาด	<i>Memecylon corticosum</i>	MELASTOMATAACEAE	S/ST
ไม้หนักค้อ	<i>Xanthophyllum flavescens</i> Roxb.	POLYGALACEAE	T
ยมลูกสืบ(สัง เครียดใบมัน)	<i>Pseudoclausena chrysogyne</i> (Miq.) T.Clark	MELIACEAE	T
ยวน	<i>Koompassia excelsa</i> (Becc.) Taub.	FABACEAE	T
ยายคลั่ง	<i>Pseuderanthemum crenulatum</i> (Wall. ex Lindl.) Radlk.	ACANTHACEAE	S
รงทอง	<i>Garcinia elliptica</i> Wall. ex Wight	CLUSIACEAE	ST
รักเขาหลวง	<i>Drimycarpus racemosus</i> (Roxb.) Hook.f. ex Marchand.	ANACARDIACEAE	ST/T
รามยอดแดง	<i>Ardisia pachysandra</i> (Wall.) Mez	PRIMULACEAE	ST/T
ลักเคยลักเกลือ	<i>Diospyros sumatrana</i> Miq.	EBENACEAE	ST/T
ลิ้นควาย	<i>Galearia fulva</i> (Tul.) Miq.	PANDACEAE	S/ST
ลูกข่า(อ้ายแหวง)	<i>Cinnamomum sintoc</i> Blume	LAURACEAE	T
เลือดใบยาว	<i>Knema lenta</i> Warb.	MYRISTICACEAE	T
สมุลแว้ง(อบเชย)	<i>Cinnamomum bejolghota</i> (Buch.-Ham.) Sweet	LAURACEAE	T
स्याขาว	<i>Shorea assamica</i> subsp. <i>globifera</i> (Ridl.) Y.K. Yang & J.K. Wu	DIPTEROCARPACEAE	T

ตารางที่ 3 (ต่อ)

ชื่อไทย	ชื่อพฤกษศาสตร์	วงศ์	วิสัย
स्याแดง	<i>Shorea leprosula</i> Miq.	DIPTEROCARPACEAE	T
สลอดป่า	<i>Microdesmis caseariifolia</i> Planch.	PANDACEAE	S/ST
สังเคียด(อ้าย กล็อง)	<i>Chisocheton tomentosus</i> (Roxb.) Mabb.	MELIACEAE	T
สั่งท่า	<i>Diospyros buxifolia</i> (Blume) Hiern	EBENACEAE	T
สั่งลา(พุดดง)	<i>Tabernaemontana corymbosa</i> Roxb. ex Wall.	APOCYNACEAE	S
สั่งหยู(ตั้งงาขาว)	<i>Polyalthia jenkinsii</i> (Hook. f. & Thomson) Hook. f. & Thomson	ANNONACEAE	ST/T
สั่งหยู(ตำหยาว ดง)	<i>Alphonsea curtisii</i> King	ANNONACEAE	ST/T
สั่งหยูใบมัน	<i>Polyalthia</i> sp.	ANNONACEAE	T
หนอนขี้ควาย	<i>Gironniera subaequalis</i> Planch.	CANNABACEAE	T
หนังหนาผลตั้ง	<i>Enicosanthum fuscum</i> (King) Airy Shaw	ANNONACEAE	ST
หมอรั๊ด	<i>Litsea lancifolia</i> (Roxb. ex Nees) Benth. & Hook. f. ex Villar	LAURACEAE	ST
หมากเจ	<i>Pinanga</i> sp.	ARECACEAE	P
หมากเจหางปลา ใบลาย	<i>Pinanga disticha</i> (Roxb.) Blume ex H.Wendl	ARECACEAE	P
หลาวชะโอนเขา	<i>Oncosperma horridum</i> (Griff.) Scheff.	ARECACEAE	P
หลุมพอ	<i>Intsia palembanica</i> Miq.	FABACEAE	T
หว่าเปลือกแดง	<i>Syzygium griffithii</i> (Duthie) Merr. & L.M.Perry	MYRTACEAE	T
หว่าหินย่น(แดง เขา)	<i>Syzygium attenuatum</i> (Miq.) Merr. & L.M.Perry <i>circumscissum</i> (Gagnep.) Chantar. & J.Parn	MYRTACEAE	T
หันช้าง	<i>Knema laurina</i> (Blume) Warb.	MYRISTICACEAE	T
หัวแมงวันหนู	<i>Buchanania sessifolia</i> Blume	ANACARDIACEAE	T
หาด(มะหาดขน)	<i>Artocarpus lacucha</i> Buch.-Ham.	MORACEAE	T
เหมือดเกลี้ยง	<i>Aporosa stellifera</i> Hook.f.	PHYLLANTHACEAE	T
เหมือดแข็ง	<i>Aporosa nervosa</i> Hook.f.	PHYLLANTHACEAE	T
แหลใบเล็ก(แหล ท้องขาวใบเล็ก)	<i>Dehaasia caesia</i> Blume	LAURACEAE	ST/T
อ้ายบัว	<i>Stemonurus malaccensis</i> (Mast.) Sleumer	STEMONURACEAE	T
Unknown1	Unknown1	ANNONACEAE	T
Unknown2	Unknown2	BURSERACEAE	T
Unknown3	Unknown3	ANNONACEAE	T

วงศ์ที่พบมากที่สุด 3 ลำดับแรก ได้แก่ ANNONACEAE จำนวน 10 ชนิด รองลงมา มี 4 วงศ์ ได้แก่ DIPTEROCARPACEAE LAURACEAE PHYLLANTHACEAE และ RUBIACEAE จำนวน 7 ชนิดเท่ากัน วงศ์ FABACEAE กับ MELIACEAE จำนวน 6 ชนิดตามลำดับ

สกุลที่พบมากที่สุด 3 ลำดับแรก ได้แก่ *Aporosa* จำนวน 5 ชนิด *Diospyros* และ *Shorea* จำนวน 4 ชนิด *Ardisia* *Polyalthia* *Xanthophyllum* 3 ชนิด

ผลการวิเคราะห์ข้อมูลเชิงปริมาณของสังคมพืชในแปลงตัวอย่าง

1) ข้อมูลเชิงปริมาณของไม้ใหญ่ (tree quantitative data) ในแปลงตัวอย่างขนาด 10 x 10 เมตร จำนวน 144 แปลง มีพื้นที่รวม 14,400 ตารางเมตร หรือ 1.44 เฮกตาร์ (ha) ซึ่งมีผลการวิเคราะห์ ดังนี้

1.1) ความหนาแน่นของไม้ใหญ่ จากผลการศึกษาพบว่าชนิดพันธุ์ที่มีความหนาแน่นมากที่สุดในแปลงตัวอย่าง 5 อันดับแรก ได้แก่ เนียงนก (*Archidendron bubalinum* (Jack) I.C.Nielsen) หลาวชะโอนเขา (*Oncosperma horridum* (Griff.) Scheff.) ปลิง (*Macaranga lowii* King ex Hook.f.) ช้างะเฒ่า (*Hancea subpeltata* (Blume) M.Aparicio ex S.E.C.Sierra, Kulju & Welzen) และมะแฝด (*Monocarpia marginalis* (Scheff.) J.Sinclair) มีค่าความหนาแน่น 74.306, 71.528, 50.694, 29.861 และ 28.472 ต้นต่อเฮกตาร์ ตามลำดับ

1.2) ความถี่ของไม้ใหญ่ พบว่าพันธุ์ไม้ที่มีความถี่ในการพบมากที่สุด ในแปลงตัวอย่าง 5 อันดับแรก ได้แก่ เนียงนก (*Archidendron bubalinum* (Jack) I.C.Nielsen) หลาวชะโอนเขา (*Oncosperma horridum* (Griff.) Scheff.) ปลิง (*Macaranga lowii* King ex Hook.f.) มะแฝด (*Monocarpia marginalis* (Scheff.) J.Sinclair) และช้างะเฒ่า (*Hancea subpeltata* (Blume) M.Aparicio ex S.E.C.Sierra, Kulju & Welzen) มีค่าความถี่ 45.139, 28.472, 28.472, 25.000 และ 23.611 เปอร์เซ็นต์ ตามลำดับ

1.3) ความเด่นของไม้ใหญ่ พบว่าชนิดพันธุ์ไม้ที่มีขนาดพื้นที่หน้าตัดมากที่สุด ในแปลงตัวอย่าง 5 อันดับแรก ได้แก่ พะยอมนกเขา (*Shorea parvifolia* Dyer subsp. *parvifolia*) ยางปาย (*Dipterocarpus costatus* C.F. Gaertn.) หลาวชะโอนเขา (*Oncosperma horridum* (Griff.) Scheff.) สยาแดง (*Shorea leprosula* Miq.) และขนุนป่ายอดดำ (*Artocarpus lanceifolius* Roxb.) มีค่าความเด่นหรือขนาดพื้นที่หน้าตัด 3.454, 2.767, 1.522, 1.479 และ 1.367 ตารางเมตรต่อเฮกตาร์ ตามลำดับ

1.4) ดัชนีความสำคัญทางนิเวศ (IVI) พบว่า พันธุ์ไม้ที่มีความโดดเด่นมากที่สุดในแปลงตัวอย่าง 5 อันดับแรก ได้แก่ หลาวชะโอนเขา (*Oncosperma horridum* (Griff.) Scheff.) เนียงนก (*Archidendron bubalinum* (Jack) I.C.Nielsen) พะยอมนกเขา (*Shorea parvifolia* Dyer subsp. *parvifolia*) ยางปาย (*Dipterocarpus costatus* C.F. Gaertn.) และปลิง (*Macaranga lowii* King ex Hook.f.) โดยมีค่า IVI 12.509, 11.921, 9.742, 8.930 และ 7.594 ตามลำดับ รายละเอียดตามตารางที่ 4

ตารางที่ 4 ข้อมูลเชิงปริมาณของไม้ใหญ่ในแปลงตัวอย่างถาวร

Species	Density (tree/ha)	Frequency (%)	Dominant (m ² /ha)	RD (%)	RF (%)	Rdo (%)	IV	RANK
หลาวชะโอนเขา	71.528	28.472	1.522	5.852	2.689	3.969	12.509	1
เนียงนก	74.306	45.139	0.605	6.080	4.262	1.579	11.921	2
พะยอมนกเขา	4.167	4.167	3.454	0.341	0.393	9.007	9.742	3
ยางปาย	9.722	9.722	2.767	0.795	0.918	7.216	8.930	4
ปลิง	50.694	28.472	0.290	4.148	2.689	0.757	7.594	5
มะแฝด	28.472	25.000	0.976	2.330	2.361	2.544	7.234	6
स्याแดง	7.639	7.639	1.479	0.625	0.721	3.856	5.202	7
ไข่เขียว	19.444	16.667	0.760	1.591	1.574	1.981	5.146	8
ข้าเงาะผี	29.861	23.611	0.157	2.443	2.230	0.409	5.081	9
ขนุนปายอดดำ	8.333	8.333	1.367	0.682	0.787	3.565	5.033	10
ยี่หุบเบตง	17.361	15.972	0.616	1.420	1.508	1.606	4.535	11
สลอดป่า	24.306	19.444	0.208	1.989	1.836	0.543	4.368	12
กาลอ	4.167	4.167	1.342	0.341	0.393	3.498	4.233	13
ชุมแสงใบเล็ก	6.944	6.944	0.866	0.568	0.656	2.259	3.483	14
พิกุลป่า	14.583	13.194	0.311	1.193	1.246	0.811	3.250	15
หลุมพอ	6.250	4.861	0.863	0.511	0.459	2.251	3.222	16
ตะขบนก	16.667	16.667	0.106	1.364	1.574	0.276	3.213	17
หนั่งหนาผลดิ่ง	16.667	15.278	0.137	1.364	1.443	0.358	3.165	18
จำปีถิ่นไทย	4.167	4.167	0.919	0.341	0.393	2.396	3.130	19
กุหลิม	6.250	6.250	0.700	0.511	0.590	1.825	2.926	20
ตาไชยใบใหญ่	22.222	9.028	0.086	1.818	0.852	0.226	2.896	21
เหมือดแข็ง	14.583	13.194	0.174	1.193	1.246	0.454	2.893	22
ไม้หนักค้อ	10.417	10.417	0.385	0.852	0.984	1.004	2.840	23
แกงเลียงลูกแดง	13.889	13.194	0.175	1.136	1.246	0.458	2.840	24
มังคาก	13.889	12.500	0.175	1.136	1.180	0.455	2.772	25
ทุเรียนผลแดง	13.194	11.111	0.227	1.080	1.049	0.592	2.721	26
มะไฟกาใต้	15.972	13.194	0.048	1.307	1.246	0.125	2.678	27
หัวแมงวันหนู	11.806	11.111	0.246	0.966	1.049	0.642	2.657	28
มาลีใบหนา	11.806	10.417	0.264	0.966	0.984	0.689	2.639	29
กอกเขา	10.417	10.417	0.305	0.852	0.984	0.796	2.632	30
เหมือดกิ่งดำ	12.500	12.500	0.075	1.023	1.180	0.196	2.399	31
หว่าเปลือกแดง	7.639	7.639	0.385	0.625	0.721	1.003	2.350	32
ก่อแจง	6.250	6.250	0.477	0.511	0.590	1.244	2.345	33
กาบอ้อยใบขน	6.250	6.250	0.432	0.511	0.590	1.126	2.228	34
ก้านตอง	5.556	5.556	0.454	0.455	0.525	1.183	2.162	35
ทองบั้ง	2.778	2.778	0.641	0.227	0.262	1.670	2.160	36
แดงเขา	4.167	4.167	0.520	0.341	0.393	1.357	2.091	37
พิกุลขนแดง	6.944	6.944	0.310	0.568	0.656	0.809	2.033	38

ตารางที่ 4 (ต่อ)

Species	Density (tree/ha)	Frequency (%)	Dominant (m ² /ha)	RD (%)	RF (%)	Rdo (%)	IV	RANK
ยมใหญ่	7.639	7.639	0.240	0.625	0.721	0.625	1.972	39
อ้ายเบาใบใหญ่	9.722	9.722	0.082	0.795	0.918	0.215	1.928	40
เม่าก้านเหลือง	6.944	6.944	0.270	0.568	0.656	0.704	1.928	41
หมอรั้ด	10.417	10.417	0.031	0.852	0.984	0.081	1.916	42
หนอนซี่ควาย	8.333	8.333	0.163	0.682	0.787	0.425	1.893	43
แซะ	4.167	4.167	0.440	0.341	0.393	1.148	1.883	44
คอห้อย	10.417	9.028	0.062	0.852	0.852	0.161	1.866	45
ประยงค์ใบใหญ่	9.028	9.028	0.095	0.739	0.852	0.247	1.838	46
ตำหยาวใบเล็ก	8.333	8.333	0.123	0.682	0.787	0.320	1.789	47
ย่ำมควาย	9.028	9.028	0.075	0.739	0.852	0.195	1.786	48
รามยอดแดง	10.417	9.028	0.028	0.852	0.852	0.074	1.779	49
หว่าชมพู่	7.639	7.639	0.148	0.625	0.721	0.386	1.732	50
กฤษณาดำ	7.639	7.639	0.146	0.625	0.721	0.380	1.727	51
มะปริง	5.556	5.556	0.263	0.455	0.525	0.685	1.664	52
สังหยูฐานเบี้ยว	9.028	9.028	0.025	0.739	0.852	0.065	1.656	53
กาบอ้อยเล็ก	4.167	4.167	0.352	0.341	0.393	0.919	1.653	54
งวงช้าง	9.028	7.639	0.025	0.739	0.721	0.066	1.526	55
กระดังงาเขา	7.639	6.944	0.091	0.625	0.656	0.237	1.518	56
กระบากทอง	1.389	1.389	0.471	0.114	0.131	1.228	1.473	57
ไฉ้แกรก	5.556	4.167	0.220	0.455	0.393	0.575	1.423	58
มะเลื่อมขน	3.472	3.472	0.303	0.284	0.328	0.791	1.403	59
เงาะหนู	6.250	5.556	0.126	0.511	0.525	0.329	1.364	60
มันหมู	4.167	4.167	0.239	0.341	0.393	0.624	1.358	61
หียทองปั้ง	4.167	4.167	0.229	0.341	0.393	0.596	1.331	62
นากบุด	1.389	1.389	0.393	0.114	0.131	1.025	1.269	63
ไม้หอม	6.944	5.556	0.040	0.568	0.525	0.103	1.196	64
บุหรง	7.639	5.556	0.017	0.625	0.525	0.045	1.195	65
สังหยูหิน	5.556	5.556	0.080	0.455	0.525	0.210	1.189	66
ทุเรียนใบจุดแดง	1.389	1.389	0.356	0.114	0.131	0.928	1.172	67
หันช้าง	6.250	6.250	0.027	0.511	0.590	0.069	1.171	68
ชุมแสงง่ามใบหนาม	4.861	4.861	0.102	0.398	0.459	0.265	1.121	69
ควนใต้	6.250	5.556	0.026	0.511	0.525	0.067	1.103	70
กระบก	2.083	2.083	0.280	0.170	0.197	0.731	1.099	71
สังท่า	5.556	5.556	0.044	0.455	0.525	0.114	1.093	72
หูกวางเล็ก	6.250	4.861	0.038	0.511	0.459	0.099	1.070	73
นากบุดเขา	4.861	4.861	0.079	0.398	0.459	0.205	1.062	74
ตะเคียนแก้ว	3.472	3.472	0.172	0.284	0.328	0.448	1.060	75
พลาใบขน	5.556	5.556	0.025	0.455	0.525	0.065	1.044	76

ตารางที่ 4 (ต่อ)

Species	Density (tree/ha)	Frequency (%)	Dominant (m ² /ha)	RD (%)	RF (%)	Rdo (%)	IV	RANK
มะพอกนวล	1.389	1.389	0.302	0.114	0.131	0.788	1.032	77
ตำหยาวขวา	5.556	5.556	0.020	0.455	0.525	0.052	1.031	78
กระดังงาขน	4.861	4.861	0.062	0.398	0.459	0.162	1.018	79
स्याขาว	2.083	2.083	0.244	0.170	0.197	0.636	1.003	80
ขุนแทนนิ้วมือ	4.861	4.861	0.042	0.398	0.459	0.110	0.967	81
กอกเขาใบหนา	3.472	3.472	0.135	0.284	0.328	0.353	0.965	82
ยายปลวก	4.861	4.861	0.028	0.398	0.459	0.073	0.930	83
แก้วลาว	4.167	4.167	0.064	0.341	0.393	0.167	0.901	84
กาบอ้อย	2.083	2.083	0.203	0.170	0.197	0.529	0.896	85
ประยงค์ป่า	4.861	4.861	0.015	0.398	0.459	0.038	0.895	86
ยอดก้ามปู	2.083	2.083	0.197	0.170	0.197	0.514	0.882	87
เลือดควายใบยาว	3.472	3.472	0.101	0.284	0.328	0.265	0.877	88
ก่อกริยม	4.167	4.167	0.054	0.341	0.393	0.140	0.875	89
ชี้หนอนควาย	4.167	4.167	0.052	0.341	0.393	0.135	0.869	90
เลื่อมเขา	4.167	4.167	0.038	0.341	0.393	0.099	0.834	91
ตีหมี่เหลือง	3.472	3.472	0.079	0.284	0.328	0.205	0.817	92
เปล้าเถื่อน	3.472	3.472	0.076	0.284	0.328	0.198	0.810	93
กาแรงหิน	4.167	2.778	0.076	0.341	0.262	0.198	0.801	94
สังหุเกลี้ยง	3.472	3.472	0.069	0.284	0.328	0.181	0.793	95
มุ่นใบใหญ่	3.472	3.472	0.062	0.284	0.328	0.161	0.773	96
หว่าลิง	1.389	1.389	0.201	0.114	0.131	0.525	0.770	97
เงาะป่า	2.083	2.083	0.150	0.170	0.197	0.392	0.759	98
ข้างแหก	2.778	2.778	0.103	0.227	0.262	0.267	0.757	99
แหลข้อ	2.778	2.778	0.102	0.227	0.262	0.265	0.755	100
ทั้งใบข้อ	1.389	1.389	0.189	0.114	0.131	0.492	0.737	101
เลื่อมเขาใบขน	1.389	1.389	0.174	0.114	0.131	0.453	0.698	102
เฉียงพร้าวนางแอ	2.083	2.083	0.120	0.170	0.197	0.314	0.681	103
เมงครวน	1.389	1.389	0.166	0.114	0.131	0.434	0.678	104
เลือดใบยาว	2.778	2.778	0.071	0.227	0.262	0.185	0.675	105
กลิ้ง	2.778	2.778	0.070	0.227	0.262	0.183	0.672	106
พลาใบยาว	3.472	3.472	0.022	0.284	0.328	0.058	0.670	107
มะจ้ำก้อง	3.472	3.472	0.020	0.284	0.328	0.053	0.665	108
ส้มเฒ่าเขา	3.472	3.472	0.019	0.284	0.328	0.050	0.662	109
มะยมป่า	3.472	3.472	0.019	0.284	0.328	0.050	0.662	110
ตีดทองขาว	0.694	0.694	0.206	0.057	0.066	0.537	0.659	111
लगนาง	3.472	3.472	0.011	0.284	0.328	0.028	0.640	112
มูกเขา	2.778	2.778	0.057	0.227	0.262	0.148	0.638	113
หว่าใบบาง	3.472	3.472	0.007	0.284	0.328	0.019	0.631	114

ตารางที่ 4 (ต่อ)

Species	Density (tree/ha)	Frequency (%)	Dominant (m ² /ha)	RD (%)	RF (%)	Rdo (%)	IV	RANK
ลี้กเคยลี้กเกลลือ	3.472	3.472	0.006	0.284	0.328	0.016	0.628	115
หมากงาซ้างยักซ์	3.472	3.472	0.005	0.284	0.328	0.013	0.625	116
พลับไบนนา	2.778	2.778	0.050	0.227	0.262	0.130	0.619	117
มันหมูใบเล็ก	2.083	2.083	0.097	0.170	0.197	0.252	0.619	118
กระโดงแดง	1.389	1.389	0.143	0.114	0.131	0.373	0.618	119
สังเครียดไบนนา	2.778	2.778	0.044	0.227	0.262	0.114	0.604	120
โมรี	3.472	2.778	0.020	0.284	0.262	0.052	0.599	121
สังกะไต้ง	2.778	2.778	0.041	0.227	0.262	0.106	0.596	122
มะกล่ำลาญ	2.083	2.083	0.085	0.170	0.197	0.223	0.590	123
กอกก้านขน	2.778	2.778	0.033	0.227	0.262	0.087	0.577	124
หมากซี้อายแดง	2.778	2.778	0.032	0.227	0.262	0.083	0.572	125
พุสลี้ก้านยาว	3.472	2.778	0.009	0.284	0.262	0.023	0.569	126
แกงเลียงใหญ่	2.083	2.083	0.076	0.170	0.197	0.199	0.566	127
ตำหยาวไบนยาว	2.778	2.778	0.028	0.227	0.262	0.072	0.561	128
ปู้ก้านสั้น	2.778	2.778	0.026	0.227	0.262	0.068	0.557	129
มะม่วงไบนยาว	2.778	2.778	0.024	0.227	0.262	0.064	0.553	130
กร่างขน	0.694	0.694	0.162	0.057	0.066	0.422	0.544	131
นูดตัน	2.778	2.778	0.018	0.227	0.262	0.046	0.536	132
กริมเขา	2.778	2.778	0.017	0.227	0.262	0.044	0.534	133
ปรงใหญ่	2.083	2.083	0.063	0.170	0.197	0.165	0.532	134
เหมือดไบนบาง	2.778	2.778	0.015	0.227	0.262	0.040	0.530	135
ซี้มันขน	2.778	2.778	0.014	0.227	0.262	0.037	0.527	136
กระดั่งงาดง	2.778	2.778	0.011	0.227	0.262	0.030	0.519	137
นมควายตัน	2.083	2.083	0.058	0.170	0.197	0.152	0.519	138
กรายดอกสั้น	2.778	2.778	0.010	0.227	0.262	0.026	0.516	139
ลูกห้วนก	1.389	1.389	0.104	0.114	0.131	0.270	0.515	140
หัวดอกจุกแน่น	2.778	2.778	0.006	0.227	0.262	0.015	0.505	141
เลือดควายไบนยักซ์	1.389	1.389	0.092	0.114	0.131	0.239	0.484	142
เคียนรากไบนใหญ่	0.694	0.694	0.138	0.057	0.066	0.361	0.483	143
ก้อก้านยาว	0.694	0.694	0.138	0.057	0.066	0.360	0.482	144
ก้อไบนัน	0.694	0.694	0.137	0.057	0.066	0.357	0.479	145
ซุมแสงห้าตุ้ม	2.083	2.083	0.042	0.170	0.197	0.110	0.477	146
เหมือดระนาบ	2.083	2.083	0.035	0.170	0.197	0.092	0.459	147
เปล้าทอง	2.083	2.083	0.031	0.170	0.197	0.082	0.449	148
กอกแดง	2.083	2.083	0.029	0.170	0.197	0.075	0.442	149
หัวเต่า	2.778	2.083	0.006	0.227	0.197	0.015	0.439	150
อ่วม	2.083	2.083	0.026	0.170	0.197	0.068	0.435	151
ซุมแพรอก	1.389	1.389	0.072	0.114	0.131	0.187	0.432	152

ตารางที่ 4 (ต่อ)

Species	Density (tree/ha)	Frequency (%)	Dominant (m ² /ha)	RD (%)	RF (%)	Rdo (%)	IV	RANK
ล่อขาว	2.083	2.083	0.022	0.170	0.197	0.057	0.424	153
สังเคียดท้องแดง	2.083	2.083	0.022	0.170	0.197	0.056	0.423	154
หงอนหงอก	2.083	2.083	0.020	0.170	0.197	0.052	0.420	155
มันปลาใบใหญ่	2.083	2.083	0.019	0.170	0.197	0.049	0.416	156
แก้วดง	2.083	2.083	0.018	0.170	0.197	0.046	0.413	157
ปลาไหลเผือก	2.083	2.083	0.015	0.170	0.197	0.038	0.405	158
ปอชอบหยัก	0.694	0.694	0.108	0.057	0.066	0.281	0.403	159
แก้วดงใบขน	2.083	2.083	0.008	0.170	0.197	0.020	0.388	160
ชมพูค่าง	2.083	2.083	0.008	0.170	0.197	0.020	0.387	161
มะหาดข่อย	2.083	2.083	0.007	0.170	0.197	0.019	0.387	162
ดีหมีดง	2.083	2.083	0.007	0.170	0.197	0.019	0.386	163
เขยตายใบใหญ่	2.083	2.083	0.005	0.170	0.197	0.014	0.381	164
กอดำ	2.083	2.083	0.005	0.170	0.197	0.014	0.381	165
ตาเสือหม่น	2.083	2.083	0.005	0.170	0.197	0.012	0.379	166
มะม่วงขี้กวาง	2.083	2.083	0.004	0.170	0.197	0.011	0.378	167
พังแหรใหญ่	3.472	0.694	0.010	0.284	0.066	0.027	0.376	168
รือเสาะเขา	0.694	0.694	0.090	0.057	0.066	0.235	0.357	169
เงาะขนสั้นใบใหญ่	1.389	1.389	0.043	0.114	0.131	0.111	0.356	170
กะทังป่าใบบาง	0.694	0.694	0.081	0.057	0.066	0.212	0.335	171
แหลท้องขาว	2.083	1.389	0.011	0.170	0.131	0.029	0.331	172
พินปลา	1.389	1.389	0.032	0.114	0.131	0.083	0.328	173
ชาพิกุล	0.694	0.694	0.077	0.057	0.066	0.200	0.322	174
จิกนมปีก	1.389	1.389	0.025	0.114	0.131	0.065	0.310	175
ท่าม้ง	1.389	1.389	0.025	0.114	0.131	0.065	0.310	176
สีเสื่อใบยาว	1.389	1.389	0.024	0.114	0.131	0.063	0.308	177
หว่าแขก	1.389	1.389	0.023	0.114	0.131	0.061	0.306	178
ตะพง	1.389	1.389	0.023	0.114	0.131	0.061	0.306	179
พญารากเหลือง	1.389	1.389	0.022	0.114	0.131	0.057	0.302	180
หัวกา	0.694	0.694	0.067	0.057	0.066	0.174	0.297	181
อุนใบหนา	0.694	0.694	0.067	0.057	0.066	0.174	0.296	182
ชะมวดง	1.389	1.389	0.018	0.114	0.131	0.047	0.291	183
มะม่วงละว้า	1.389	1.389	0.017	0.114	0.131	0.045	0.289	184
ตำเสา	1.389	1.389	0.012	0.114	0.131	0.031	0.276	185
นวลเขา	1.389	1.389	0.011	0.114	0.131	0.029	0.274	186
สามง่ามเขา	0.694	0.694	0.058	0.057	0.066	0.152	0.274	187
มะพอกใบยาว	1.389	1.389	0.010	0.114	0.131	0.026	0.271	188
พุดป่า	1.389	1.389	0.010	0.114	0.131	0.026	0.271	189
พระเจ้าห้าพระองค์	1.389	1.389	0.010	0.114	0.131	0.025	0.270	190

ตารางที่ 4 (ต่อ)

Species	Density (tree/ha)	Frequency (%)	Dominant (m ² /ha)	RD (%)	RF (%)	Rdo (%)	IV	RANK
สังเคียดใบมัน	1.389	1.389	0.009	0.114	0.131	0.025	0.269	191
เยลูดง	0.694	0.694	0.056	0.057	0.066	0.146	0.269	192
ตาเสือขน	1.389	0.694	0.033	0.114	0.066	0.085	0.264	193
นางแดงใบเกลี้ยง	1.389	1.389	0.007	0.114	0.131	0.018	0.262	194
ทั้งแมงดา	1.389	1.389	0.006	0.114	0.131	0.017	0.262	195
คอแลนเขา	1.389	1.389	0.006	0.114	0.131	0.017	0.262	196
กาบอ้อยเหลือง	1.389	1.389	0.006	0.114	0.131	0.016	0.261	197
สะตอชวา	1.389	1.389	0.005	0.114	0.131	0.014	0.259	198
หัวใบมัน	0.694	0.694	0.052	0.057	0.066	0.136	0.258	199
ร่มเข้าเขา	1.389	1.389	0.005	0.114	0.131	0.013	0.258	200
ปอขนุน	1.389	1.389	0.005	0.114	0.131	0.013	0.258	201
ตาเสือ	1.389	1.389	0.005	0.114	0.131	0.012	0.257	202
ข้าสามแก้ว	1.389	1.389	0.004	0.114	0.131	0.012	0.256	203
พะวาใบเล็ก	1.389	1.389	0.003	0.114	0.131	0.008	0.253	204
มะม่วงก้านสั้น	1.389	1.389	0.003	0.114	0.131	0.008	0.253	205
แดงน้ำ	1.389	1.389	0.003	0.114	0.131	0.008	0.252	206
เลือดขนปุย	1.389	1.389	0.003	0.114	0.131	0.007	0.252	207
โสกเขา	1.389	1.389	0.003	0.114	0.131	0.007	0.252	208
ตาเสือร่างแห	1.389	1.389	0.003	0.114	0.131	0.007	0.251	209
มะหาดขน	1.389	1.389	0.002	0.114	0.131	0.006	0.251	210
ปอใบเล็ก	1.389	1.389	0.002	0.114	0.131	0.005	0.250	211
ปาหนันใบยาว	1.389	1.389	0.002	0.114	0.131	0.005	0.250	212
ขุนแทนต่อม	0.694	0.694	0.047	0.057	0.066	0.122	0.244	213
เงาะใบยาว	0.694	0.694	0.041	0.057	0.066	0.108	0.230	214
ชวด	0.694	0.694	0.041	0.057	0.066	0.106	0.228	215
สังหยูท้องขาว	1.389	0.694	0.014	0.114	0.066	0.037	0.216	216
Syzygium sp.1	0.694	0.694	0.036	0.057	0.066	0.093	0.216	217
สักใบใหญ่	0.694	0.694	0.035	0.057	0.066	0.091	0.213	218
หยีสามใบ	0.694	0.694	0.030	0.057	0.066	0.079	0.201	219
เข็มขมพู	1.389	0.694	0.006	0.114	0.066	0.015	0.194	220
มะเฒ่าควาย	1.389	0.694	0.004	0.114	0.066	0.011	0.190	221
หัวนวล	0.694	0.694	0.026	0.057	0.066	0.067	0.189	222
सानมลาญ	0.694	0.694	0.023	0.057	0.066	0.061	0.183	223
พันธุ์ใบเล็ก	0.694	0.694	0.022	0.057	0.066	0.057	0.179	224
โทะป่า	0.694	0.694	0.021	0.057	0.066	0.054	0.176	225
ส้มแขก	0.694	0.694	0.019	0.057	0.066	0.050	0.172	226
ก้อหลับเต้าปูน	0.694	0.694	0.019	0.057	0.066	0.049	0.171	227
พุดท่อยาว	0.694	0.694	0.017	0.057	0.066	0.045	0.167	228

ตารางที่ 4 (ต่อ)

Species	Density (tree/ha)	Frequency (%)	Dominant (m ² /ha)	RD (%)	RF (%)	Rdo (%)	IV	RANK
สีไทรใบใหญ่	0.694	0.694	0.015	0.057	0.066	0.039	0.162	229
ขนุนนกใบบาง	0.694	0.694	0.015	0.057	0.066	0.039	0.161	230
อ้ายกลิ้ง	0.694	0.694	0.015	0.057	0.066	0.039	0.161	231
กระดังงาป่า	0.694	0.694	0.015	0.057	0.066	0.038	0.161	232
แซะขนทอง	0.694	0.694	0.014	0.057	0.066	0.038	0.160	233
สร้อยโมลี	0.694	0.694	0.014	0.057	0.066	0.037	0.159	234
เม่าใบมัน	0.694	0.694	0.013	0.057	0.066	0.034	0.157	235
เลือดควายมณฑา	0.694	0.694	0.013	0.057	0.066	0.033	0.156	236
ปอขน	0.694	0.694	0.012	0.057	0.066	0.030	0.153	237
คันแหลน	0.694	0.694	0.010	0.057	0.066	0.027	0.149	238
ยอเถื่อนใบใหญ่	0.694	0.694	0.010	0.057	0.066	0.026	0.149	239
พวมพร้าว	0.694	0.694	0.010	0.057	0.066	0.025	0.147	240
มุ่นขนแดง	0.694	0.694	0.009	0.057	0.066	0.024	0.147	241
ลิ่งค้ำใบหนา	0.694	0.694	0.009	0.057	0.066	0.024	0.147	242
สังหุคริม	0.694	0.694	0.008	0.057	0.066	0.021	0.143	243
กลางสาดเขา	0.694	0.694	0.008	0.057	0.066	0.020	0.143	244
ก่อหมวก	0.694	0.694	0.007	0.057	0.066	0.019	0.141	245
ยวน	0.694	0.694	0.007	0.057	0.066	0.019	0.141	246
หัวลิง	0.694	0.694	0.006	0.057	0.066	0.014	0.137	247
ก่อขี้รีว	0.694	0.694	0.005	0.057	0.066	0.014	0.137	248
ขางมูก	0.694	0.694	0.005	0.057	0.066	0.014	0.136	249
นวล	0.694	0.694	0.005	0.057	0.066	0.014	0.136	250
ยมป่า	0.694	0.694	0.005	0.057	0.066	0.013	0.136	251
มะม่วงชัน	0.694	0.694	0.005	0.057	0.066	0.013	0.136	252
ครีน	0.694	0.694	0.005	0.057	0.066	0.013	0.135	253
นางแดง	0.694	0.694	0.005	0.057	0.066	0.012	0.135	254
สังเคียดทอง	0.694	0.694	0.005	0.057	0.066	0.012	0.135	255
ทั้งร่างแห	0.694	0.694	0.005	0.057	0.066	0.012	0.135	256
ยอเถื่อน	0.694	0.694	0.005	0.057	0.066	0.012	0.134	257
กาบอ้อยผลปีก	0.694	0.694	0.004	0.057	0.066	0.011	0.133	258
นูดใบเล็ก	0.694	0.694	0.004	0.057	0.066	0.011	0.133	259
ขม้นตัน	0.694	0.694	0.004	0.057	0.066	0.011	0.133	260
จันดง	0.694	0.694	0.004	0.057	0.066	0.009	0.132	261
ค่างแต้น	0.694	0.694	0.003	0.057	0.066	0.009	0.131	262
ตุมพระ	0.694	0.694	0.003	0.057	0.066	0.008	0.131	263
อ้ายบ่าว	0.694	0.694	0.003	0.057	0.066	0.008	0.130	264
กะทังใบแข็ง	0.694	0.694	0.003	0.057	0.066	0.008	0.130	265
ขวาด	0.694	0.694	0.003	0.057	0.066	0.007	0.130	266

ตารางที่ 4 (ต่อ)

Species	Density (tree/ha)	Frequency (%)	Dominant (m ² /ha)	RD (%)	RF (%)	Rdo (%)	IV	RANK
ฝาละมีเล็ก	0.694	0.694	0.003	0.057	0.066	0.007	0.129	267
อินดำ	0.694	0.694	0.003	0.057	0.066	0.007	0.129	268
สมอติงู	0.694	0.694	0.002	0.057	0.066	0.006	0.129	269
ปรู๋ชวา	0.694	0.694	0.002	0.057	0.066	0.006	0.129	270
ยายวน	0.694	0.694	0.002	0.057	0.066	0.006	0.129	271
ตะขบเขา	0.694	0.694	0.002	0.057	0.066	0.006	0.128	272
สังหยุดำ	0.694	0.694	0.002	0.057	0.066	0.006	0.128	273
มุ่นน้อย	0.694	0.694	0.002	0.057	0.066	0.006	0.128	274
เม่าก้านยาว	0.694	0.694	0.002	0.057	0.066	0.005	0.128	275
สีไทรก้านยาว	0.694	0.694	0.002	0.057	0.066	0.005	0.128	276
พุดเม่า	0.694	0.694	0.002	0.057	0.066	0.005	0.128	277
ชุมเสียดขาว	0.694	0.694	0.002	0.057	0.066	0.005	0.127	278
มะเค็ดขน	0.694	0.694	0.002	0.057	0.066	0.004	0.127	279
ตีนเป็ดพรุ	0.694	0.694	0.002	0.057	0.066	0.004	0.127	280
เหมือดเกลี้ยง	0.694	0.694	0.002	0.057	0.066	0.004	0.127	281
กรายใบขน	0.694	0.694	0.002	0.057	0.066	0.004	0.127	282
ลิ่งแฆ	0.694	0.694	0.002	0.057	0.066	0.004	0.127	283
กัลดินดงใบใหญ่	0.694	0.694	0.002	0.057	0.066	0.004	0.126	284
ยมหิน	0.694	0.694	0.002	0.057	0.066	0.004	0.126	285
เลือดควายขาว	0.694	0.694	0.001	0.057	0.066	0.004	0.126	286
อีกริม	0.694	0.694	0.001	0.057	0.066	0.004	0.126	287
สังเคียดไร่หู	0.694	0.694	0.001	0.057	0.066	0.004	0.126	288
อบเขย	0.694	0.694	0.001	0.057	0.066	0.004	0.126	289
ตำหยาว	0.694	0.694	0.001	0.057	0.066	0.004	0.126	290
พลองหว่า	0.694	0.694	0.001	0.057	0.066	0.004	0.126	291
พิกุลดง	0.694	0.694	0.001	0.057	0.066	0.004	0.126	292
สะตอป่า	0.694	0.694	0.001	0.057	0.066	0.003	0.126	293
บุหร่งใบใหญ่	0.694	0.694	0.001	0.057	0.066	0.003	0.126	294
กราย	0.694	0.694	0.001	0.057	0.066	0.003	0.126	295
หยักสองข้อ	0.694	0.694	0.001	0.057	0.066	0.003	0.126	296
สังหยูกิ่งเทา	0.694	0.694	0.001	0.057	0.066	0.003	0.126	297
Garcinia sp.2	0.694	0.694	0.001	0.057	0.066	0.003	0.126	298
ชะมวงข้าง	0.694	0.694	0.001	0.057	0.066	0.003	0.126	299
พังหันใบเล็ก	0.694	0.694	0.001	0.057	0.066	0.003	0.125	300
ไชนก	0.694	0.694	0.001	0.057	0.066	0.003	0.125	301
เงาะขนสั้น	0.694	0.694	0.001	0.057	0.066	0.003	0.125	302
สังเคียดลูกใหญ่	0.694	0.694	0.001	0.057	0.066	0.003	0.125	303
เข็มใบมัน	0.694	0.694	0.001	0.057	0.066	0.003	0.125	304

ตารางที่ 4 (ต่อ)

Species	Density (tree/ha)	Frequency (%)	Dominant (m ² /ha)	RD (%)	RF (%)	Rdo (%)	IV	RANK
กระเบาใต้	0.694	0.694	0.001	0.057	0.066	0.003	0.125	305
อ้ายหนั่ง	0.694	0.694	0.001	0.057	0.066	0.003	0.125	306
กระตูกไก่	0.694	0.694	0.001	0.057	0.066	0.003	0.125	307
มะเกลือตง	0.694	0.694	0.001	0.057	0.066	0.003	0.125	308
กอกเขาใบบาง	0.694	0.694	0.001	0.057	0.066	0.003	0.125	309
กุนนง	0.694	0.694	0.001	0.057	0.066	0.003	0.125	310
เข็มไฉ่แกรกใบขน	0.694	0.694	0.001	0.057	0.066	0.003	0.125	311
มะกอกพรานใต้	0.694	0.694	0.001	0.057	0.066	0.003	0.125	312
เลือดควายใบใหญ่	0.694	0.694	0.001	0.057	0.066	0.003	0.125	313
สังครีตขนใบยาว	0.694	0.694	0.001	0.057	0.066	0.003	0.125	314
หว่าใบหนา	0.694	0.694	0.001	0.057	0.066	0.003	0.125	315
ชันทองน้อย	0.694	0.694	0.001	0.057	0.066	0.002	0.125	316
มณฑาป่า	0.694	0.694	0.001	0.057	0.066	0.002	0.125	317
คำรอกใต้	0.694	0.694	0.001	0.057	0.066	0.002	0.124	318

1.5) ค่าดัชนีความหลากหลายของชนิดพันธุ์ของไม้ใหญ่ในแปลงตัวอย่างมีค่าที่ค่อนข้างสูง โดยเมื่อคำนวณตามวิธีของ Shannon-Wiener Shannon-Wiener มีค่าเท่ากับ 4.970 ตามวิธีของ Simpson มีค่าเท่ากับ 0.986 และตามวิธีของ Fisher มีค่าเท่ากับ 113.360 มีค่าดัชนีความสม่ำเสมอตามวิธีของ Pielou อยู่ที่ 0.862 รายละเอียดตามตารางผนวก 2

1.6) ปริมาตรไม้ใหญ่เฉพาะในส่วนที่สามารถทำเป็นสินค้าได้ ตามสูตรการคำนวณของสามารถและธัญรินทร์ (2538) อ้างตามเสาวลักษณ์และคณะ มีปริมาตรไม้เฉลี่ยเท่ากับ 328.094 ลูกบาศก์เมตร ต่อ เฮกตาร์

1.7) มวลชีวภาพเหนือพื้นดินของไม้ใหญ่ที่มีขนาดเส้นวัดรอบ (GBH) ตั้งแต่ 13.5 เซนติเมตร ขึ้นไป โดยใช้สมการแอลโลเมตรี ของ Tsutsumi (1983) สามารถคำนวณมวลชีวภาพเหนือพื้นดินเฉลี่ยเท่ากับ 389.872 ตัน ต่อ เฮกตาร์

1.8) การสะสมของธาตุคาร์บอนในมวลชีวภาพเหนือพื้นดิน โดยใช้หลักของ IPCC (2006) มีค่าเท่ากับ 183.240 ตันคาร์บอนไดออกไซด์เทียบเท่า ต่อ เฮกตาร์

2) ข้อมูลเชิงปริมาณของไม้หนุ่ม (sapling quantitative data) ในแปลงตัวอย่างขนาด 4 x 4 เมตร จำนวน 144 แปลง มีพื้นที่รวม 2,304 ตารางเมตร หรือ 0.23 เฮกตาร์ (ha) มีผลการวิเคราะห์ ดังนี้

2.1) ความหนาแน่นของไม้หนุ่ม จากผลการศึกษาพบว่าชนิดพันธุ์ที่มีความหนาแน่นมากที่สุดในแปลงตัวอย่าง 5 อันดับแรก ได้แก่ ปลิง (*Macaranga lowii* King ex Hook.f.) เนียงนง (*Archidendron bubalinum* (Jack) I.C.Nielsen) หมอริต (*Litsea lancifolia* (Roxb. ex

Nees) Benth. & Hook. f. ex Villar) งามยอดแดง (*Ardisia pachysandra* (Wall.) Mez) และทั้งแมงดา (*Beilschmiedia brevipes* Ridl.) มีค่าความหนาแน่น 212.674, 169.271, 82.465, 69.444 และ 69.444 ต้นต่อเฮกตาร์ ตามลำดับ

2.2) ความถี่ของไม้หนุ่ม พบว่าพันธุ์ไม้ที่มีความถี่ในการพบมากที่สุดในการแปลงตัวอย่าง 5 อันดับแรก ได้แก่ ปลิง (*Macaranga lowii* King ex Hook.f.) เนียงนก (*Archidendron bubalinum* (Jack) I.C.Nielsen) งามยอดแดง (*Ardisia pachysandra* (Wall.) Mez) หมอรั๊ด (*Litsea lancifolia* (Roxb. ex Nees) Benth. & Hook. f. ex Villar) และทั้งแมงดา (*Beilschmiedia brevipes* Ridl.) มีค่าความถี่ 8.333, 6.944, 6.944, 6.250 และ 6.250 เปอร์เซ็นต์ตามลำดับ

2.3) ดัชนีความสำคัญทางนิเวศของไม้หนุ่มพบว่า พันธุ์ไม้ที่มีความโดดเด่นมากที่สุดในการแปลงตัวอย่าง 5 อันดับแรก ได้แก่ ปลิง (*Macaranga lowii* King ex Hook.f.) เนียงนก (*Archidendron bubalinum* (Jack) I.C.Nielsen) หมอรั๊ด (*Litsea lancifolia* (Roxb. ex Nees) Benth. & Hook. f. ex Villar) งามยอดแดง (*Ardisia pachysandra* (Wall.) Mez) และทั้งแมงดา (*Beilschmiedia brevipes* Ridl.) โดยมีค่า IVI 7.164, 5.771, 3.445, 3.273 และ 3.120 ตามลำดับ

2.4) ดัชนีความหลากหลายทางชีวภาพของไม้หนุ่ม ตามวิธีของ Shannon-Weiner มีค่าเท่ากับ 5.015 ตามวิธีของ Simpson มีค่าเท่ากับ 0.990 และ วิธีของ Fisher มีค่าเท่ากับ 110.640 โดยมีค่าดัชนีความสม่ำเสมอตามวิธีของ Pielou เท่ากับ 0.910 (ภาคผนวก 2)

ตารางที่ 5 ข้อมูลเชิงปริมาณของไม้หนุ่มในแปลงตัวอย่างถาวร

species	D (tree/ha)	F (%)	RD(%)	RF(%)	IV	RANK
ปลิง	212.674	8.333	5.320	1.843	7.164	1
เนียงนก	169.271	6.944	4.235	1.536	5.771	2
หมอรั๊ด	82.465	6.250	2.063	1.382	3.445	3
งามยอดแดง	69.444	6.944	1.737	1.536	3.273	4
ทั้งแมงดา	69.444	6.250	1.737	1.382	3.120	5
ตะขบนก	65.104	5.556	1.629	1.229	2.858	6
มะไฟกาใต้	56.424	5.556	1.412	1.229	2.640	7
เหมือดแข็ง	56.424	5.556	1.412	1.229	2.640	8
หนิงหนามผลตั้ง	52.083	5.556	1.303	1.229	2.532	9
ไม้หนกค้อ	52.083	4.861	1.303	1.075	2.378	10
ดีหมีดง	47.743	4.861	1.194	1.075	2.270	11
ปาหนันใบยาว	39.063	5.556	0.977	1.229	2.206	12
สังท่า	43.403	4.861	1.086	1.075	2.161	13
มังคาก	47.743	4.167	1.194	0.922	2.116	14
กระดิงงาเขา	39.063	4.861	0.977	1.075	2.052	15
ขนุนปายอดดำ	39.063	4.861	0.977	1.075	2.052	16

ตารางที่ 5 (ต่อ)

species	D (tree/ha)	F (%)	RD(%)	RF(%)	IV	RANK
ข้าเงาะผี	39.063	4.861	0.977	1.075	2.052	17
มะยมป่า	39.063	4.861	0.977	1.075	2.052	18
เข็มไฉ้แกรกเล็ก	56.424	2.778	1.412	0.614	2.026	19
ตำหยาวชวา	43.403	4.167	1.086	0.922	2.007	20
เข็มชวา	47.743	3.472	1.194	0.768	1.962	21
เขยตายใบใหญ่	34.722	4.861	0.869	1.075	1.944	22
ลักเคยลักเกลือใบเล็ก	39.063	4.167	0.977	0.922	1.899	23
กาแรงหิน	47.743	2.778	1.194	0.614	1.809	24
จิกนมปีก	34.722	4.167	0.869	0.922	1.790	25
สะเดาเย็น	34.722	4.167	0.869	0.922	1.790	26
หูกวางเล็ก	39.063	3.472	0.977	0.768	1.745	27
เหมือดเกลี้ยง	39.063	3.472	0.977	0.768	1.745	28
กาลอ	30.382	4.167	0.760	0.922	1.682	29
แก้วดงใบขน	30.382	4.167	0.760	0.922	1.682	30
ประยงค์ใบใหญ่	30.382	4.167	0.760	0.922	1.682	31
เลื่อมเขา	30.382	4.167	0.760	0.922	1.682	32
ตาไชยใบใหญ่	39.063	2.778	0.977	0.614	1.592	33
หมากดอก	39.063	2.778	0.977	0.614	1.592	34
กริมเขา	26.042	4.167	0.651	0.922	1.573	35
ชะมวงเล็ก	30.382	3.472	0.760	0.768	1.528	36
ยี่หุบเบตง	34.722	2.778	0.869	0.614	1.483	37
ยางปาย	26.042	3.472	0.651	0.768	1.420	38
หนอนซี่ควาย	26.042	3.472	0.651	0.768	1.420	39
กระเบาใต้	34.722	2.083	0.869	0.461	1.329	40
นากบุดเขา	21.701	3.472	0.543	0.768	1.311	41
พลองหัว	21.701	3.472	0.543	0.768	1.311	42
มาลีใบหนา	21.701	3.472	0.543	0.768	1.311	43
แฉะ	26.042	2.778	0.651	0.614	1.266	44
แดงเขา	26.042	2.778	0.651	0.614	1.266	45
ตาเสือหม่น	26.042	2.778	0.651	0.614	1.266	46
ประยงค์ป่า	26.042	2.778	0.651	0.614	1.266	47
พิกุลป่า	26.042	2.778	0.651	0.614	1.266	48
มะเลื่อม	26.042	2.778	0.651	0.614	1.266	49
เม่าควายใบหนา	26.042	2.778	0.651	0.614	1.266	50
เข็มไฉ้แกรก	21.701	2.778	0.543	0.614	1.157	51
เงาะป่า	21.701	2.778	0.543	0.614	1.157	52
ปรู่ก้านสั้น	21.701	2.778	0.543	0.614	1.157	53
มะปริง	21.701	2.778	0.543	0.614	1.157	54
มะแฝด	21.701	2.778	0.543	0.614	1.157	55

ตารางที่ 5 (ต่อ)

species	D (tree/ha)	F (%)	RD(%)	RF(%)	IV	RANK
มูกเขา	21.701	2.778	0.543	0.614	1.157	56
ไม้เท้าช้างยาด	21.701	2.778	0.543	0.614	1.157	57
ยายคลั่ง	21.701	2.778	0.543	0.614	1.157	58
สลดป่า	21.701	2.778	0.543	0.614	1.157	59
สังลา	26.042	2.083	0.651	0.461	1.112	60
สังหุฐานเบี้ยว	26.042	2.083	0.651	0.461	1.112	61
เหมือดใบบาง	26.042	2.083	0.651	0.461	1.112	62
กระบก	17.361	2.778	0.434	0.614	1.049	63
กอกเขา	17.361	2.778	0.434	0.614	1.049	64
ชุมแสงง่ามใบหนาม	17.361	2.778	0.434	0.614	1.049	65
ทั้งแมงดาใบขน	17.361	2.778	0.434	0.614	1.049	66
ยวน	17.361	2.778	0.434	0.614	1.049	67
สังหุหิน	17.361	2.778	0.434	0.614	1.049	68
หัวแมงวันหนู	17.361	2.778	0.434	0.614	1.049	69
ท่อมหมูหนาม	21.701	2.083	0.543	0.461	1.004	70
พินปลา	21.701	2.083	0.543	0.461	1.004	71
กระดิ่งางดง	17.361	2.083	0.434	0.461	0.895	72
กาบอ้อยใบขน	17.361	2.083	0.434	0.461	0.895	73
งวงช้าง	17.361	2.083	0.434	0.461	0.895	74
ทั้งใบช่อ	17.361	2.083	0.434	0.461	0.895	75
สังเคียดใบมัน	17.361	2.083	0.434	0.461	0.895	76
อ้ายบัว	17.361	2.083	0.434	0.461	0.895	77
กระดิ่งาป่า	13.021	2.083	0.326	0.461	0.787	78
กระดุกค่าง	13.021	2.083	0.326	0.461	0.787	79
ก่อเกรียม	13.021	2.083	0.326	0.461	0.787	80
ก่อดำ	13.021	2.083	0.326	0.461	0.787	81
แกงเลียงลูกแดง	13.021	2.083	0.326	0.461	0.787	82
เข็มชมพู	13.021	2.083	0.326	0.461	0.787	83
เข็มไ้แกรกขนใบเล็ก	13.021	2.083	0.326	0.461	0.787	84
ไ้ขนก	13.021	2.083	0.326	0.461	0.787	85
ดุกไ้	13.021	2.083	0.326	0.461	0.787	86
ตาสีขี้เ็นก	13.021	2.083	0.326	0.461	0.787	87
ปาหนันใบบาง	13.021	2.083	0.326	0.461	0.787	88
พิกุลขนแดง	13.021	2.083	0.326	0.461	0.787	89
มะจ้กก้อง	13.021	2.083	0.326	0.461	0.787	90
เฝ้าเหมือดใบบาง	13.021	2.083	0.326	0.461	0.787	91
รามเล็กใบมัน	13.021	2.083	0.326	0.461	0.787	92
สีเสื่อใบยาว	13.021	2.083	0.326	0.461	0.787	93
ไ้แกรก	13.021	2.083	0.326	0.461	0.787	94

ตารางที่ 5 (ต่อ)

species	D (tree/ha)	F (%)	RD(%)	RF(%)	IV	RANK
ไผ่เขียว	17.361	1.389	0.434	0.307	0.742	95
พลาใบยาว	17.361	1.389	0.434	0.307	0.742	96
มะเฒ่าควาย	17.361	1.389	0.434	0.307	0.742	97
หว้าเปลือกแดง	17.361	1.389	0.434	0.307	0.742	98
กุหลิม	13.021	1.389	0.326	0.307	0.633	99
ปอขนุน	13.021	1.389	0.326	0.307	0.633	100
ปัดใบหนา	13.021	1.389	0.326	0.307	0.633	101
สังเคียดขนใบยาว	13.021	1.389	0.326	0.307	0.633	102
หยีท้องบั้ง	13.021	1.389	0.326	0.307	0.633	103
หยีใบขน	13.021	1.389	0.326	0.307	0.633	104
Polyalthia sp.1	8.681	1.389	0.217	0.307	0.524	105
กระดังงาขน	8.681	1.389	0.217	0.307	0.524	106
กริมใบมัน	8.681	1.389	0.217	0.307	0.524	107
กฤษณาตำ	8.681	1.389	0.217	0.307	0.524	108
กอกเขาใบเล็ก	8.681	1.389	0.217	0.307	0.524	109
ก่อหมวก	8.681	1.389	0.217	0.307	0.524	110
ก้านตอง	8.681	1.389	0.217	0.307	0.524	111
กุนนง	8.681	1.389	0.217	0.307	0.524	112
แก้วลาว	8.681	1.389	0.217	0.307	0.524	113
ขี้มันขน	8.681	1.389	0.217	0.307	0.524	114
ขุนแทนนิ้วมือ	8.681	1.389	0.217	0.307	0.524	115
เข็มไธ้แกรกใบขน	8.681	1.389	0.217	0.307	0.524	116
เข็มไธ้แกรกใบใหญ่	8.681	1.389	0.217	0.307	0.524	117
ควนใต้	8.681	1.389	0.217	0.307	0.524	118
คอแลนเขา	8.681	1.389	0.217	0.307	0.524	119
คอเหี้ย	8.681	1.389	0.217	0.307	0.524	120
คำรอกใต้	8.681	1.389	0.217	0.307	0.524	121
เงาะขนสั้น	8.681	1.389	0.217	0.307	0.524	122
เงาะหนู	8.681	1.389	0.217	0.307	0.524	123
ตำหยาวใบยาว	8.681	1.389	0.217	0.307	0.524	124
ตำหยาวใบเล็ก	8.681	1.389	0.217	0.307	0.524	125
นมควายตัน	8.681	1.389	0.217	0.307	0.524	126
นางแย้มขนใบยาว	8.681	1.389	0.217	0.307	0.524	127
ปลาไหลเผือก	8.681	1.389	0.217	0.307	0.524	128
ปอขอบหยัก	8.681	1.389	0.217	0.307	0.524	129
ฝนแสนท่า	8.681	1.389	0.217	0.307	0.524	130
พลับอันดา	8.681	1.389	0.217	0.307	0.524	131
พลาใบขน	8.681	1.389	0.217	0.307	0.524	132
มะเค็ดขน	8.681	1.389	0.217	0.307	0.524	133

ตารางที่ 5 (ต่อ)

species	D (tree/ha)	F (%)	RD(%)	RF(%)	IV	RANK
มะม่วงชี้กวาง	8.681	1.389	0.217	0.307	0.524	134
เม่าก้านเหลือง	8.681	1.389	0.217	0.307	0.524	135
โมรี	8.681	1.389	0.217	0.307	0.524	136
ย่ามควาย	8.681	1.389	0.217	0.307	0.524	137
ยายปลวก	8.681	1.389	0.217	0.307	0.524	138
สักใบใหญ่	8.681	1.389	0.217	0.307	0.524	139
หมากงาช้างยักษ์	8.681	1.389	0.217	0.307	0.524	140
เหมือดไวย่น	8.681	1.389	0.217	0.307	0.524	141
อีกริม	8.681	1.389	0.217	0.307	0.524	142
ลานาง	13.021	0.694	0.326	0.154	0.479	143
กระดุกไก่	8.681	0.694	0.217	0.154	0.371	144
บุหร่งก้านยาว	8.681	0.694	0.217	0.154	0.371	145
ฝักหวานดำ	8.681	0.694	0.217	0.154	0.371	146
มะแจะขาว	8.681	0.694	0.217	0.154	0.371	147
ยมใหญ่	8.681	0.694	0.217	0.154	0.371	148
स्याแดง	8.681	0.694	0.217	0.154	0.371	149
แหลบุก	8.681	0.694	0.217	0.154	0.371	150
กรวยใบเล็ก	4.340	0.694	0.109	0.154	0.262	151
กรายดอกสั้น	4.340	0.694	0.109	0.154	0.262	152
กลิ้ง	4.340	0.694	0.109	0.154	0.262	153
กอกแดง	4.340	0.694	0.109	0.154	0.262	154
ก้อก้านยาว	4.340	0.694	0.109	0.154	0.262	155
ก้อหลับ	4.340	0.694	0.109	0.154	0.262	156
กะทั่งใบแข็ง	4.340	0.694	0.109	0.154	0.262	157
การเวกใบขน	4.340	0.694	0.109	0.154	0.262	158
แกงเลียงใหญ่	4.340	0.694	0.109	0.154	0.262	159
แก้วดง	4.340	0.694	0.109	0.154	0.262	160
ขมิ้นต้น	4.340	0.694	0.109	0.154	0.262	161
เข็มใบมัน	4.340	0.694	0.109	0.154	0.262	162
เข็มใบหนา	4.340	0.694	0.109	0.154	0.262	163
ค่างควา	4.340	0.694	0.109	0.154	0.262	164
โคลงเคลงขนต่อม	4.340	0.694	0.109	0.154	0.262	165
เงาะขนสั้นใบใหญ่	4.340	0.694	0.109	0.154	0.262	166
จันดง	4.340	0.694	0.109	0.154	0.262	167
จำปาหอม	4.340	0.694	0.109	0.154	0.262	168
เฉียงพ้านางแอ	4.340	0.694	0.109	0.154	0.262	169
ชะมวงช้าง	4.340	0.694	0.109	0.154	0.262	170
ข้าสามแก้ว	4.340	0.694	0.109	0.154	0.262	171
ชุมแสงใบยาว	4.340	0.694	0.109	0.154	0.262	172

ตารางที่ 5 (ต่อ)

species	D (tree/ha)	F (%)	RD(%)	RF(%)	IV	RANK
แซะเปลือกเขียว	4.340	0.694	0.109	0.154	0.262	173
ดำตะโก	4.340	0.694	0.109	0.154	0.262	174
ดีหมีเหลือง	4.340	0.694	0.109	0.154	0.262	175
แดงน้ำ	4.340	0.694	0.109	0.154	0.262	176
ต่อไส้(ใบใหญ่)	4.340	0.694	0.109	0.154	0.262	177
ตาเบ็ดตาไก่	4.340	0.694	0.109	0.154	0.262	178
ตาเสือ	4.340	0.694	0.109	0.154	0.262	179
ตาเสือใบใหญ่	4.340	0.694	0.109	0.154	0.262	180
ตำหยาว	4.340	0.694	0.109	0.154	0.262	181
ตุ้มพระ	4.340	0.694	0.109	0.154	0.262	182
ทุเรียนผลแดง	4.340	0.694	0.109	0.154	0.262	183
ไทรตอก	4.340	0.694	0.109	0.154	0.262	184
นวลเขา	4.340	0.694	0.109	0.154	0.262	185
นวลดอกขาว	4.340	0.694	0.109	0.154	0.262	186
นูดตัน	4.340	0.694	0.109	0.154	0.262	187
บุหร่งใบยาว	4.340	0.694	0.109	0.154	0.262	188
ปอขน	4.340	0.694	0.109	0.154	0.262	189
ปัดขนใบเล็ก	4.340	0.694	0.109	0.154	0.262	190
ปัดเล็กใบหนา	4.340	0.694	0.109	0.154	0.262	191
เปล้าเถื่อน	4.340	0.694	0.109	0.154	0.262	192
ฝักหวานใบขน	4.340	0.694	0.109	0.154	0.262	193
ฝักหวานเมา	4.340	0.694	0.109	0.154	0.262	194
พระเจ้าห้าพระองค์	4.340	0.694	0.109	0.154	0.262	195
พลองหาง	4.340	0.694	0.109	0.154	0.262	196
ปลาใบใหญ่	4.340	0.694	0.109	0.154	0.262	197
พะยอมนกเขา	4.340	0.694	0.109	0.154	0.262	198
พะวาใบเล็ก	4.340	0.694	0.109	0.154	0.262	199
พาโหมหินใบเล็ก	4.340	0.694	0.109	0.154	0.262	200
พุดเต่า	4.340	0.694	0.109	0.154	0.262	201
พุดป่า	4.340	0.694	0.109	0.154	0.262	202
พุสลักก้านยาว	4.340	0.694	0.109	0.154	0.262	203
มณฑาป่า	4.340	0.694	0.109	0.154	0.262	204
มะกล่ำลาญ	4.340	0.694	0.109	0.154	0.262	205
มะกอกขน	4.340	0.694	0.109	0.154	0.262	206
มะขามแปใบเล็ก	4.340	0.694	0.109	0.154	0.262	207
มะพอกนวล	4.340	0.694	0.109	0.154	0.262	208
มะพอกใบยาว	4.340	0.694	0.109	0.154	0.262	209
มะพุดป่า	4.340	0.694	0.109	0.154	0.262	210
มะไฟ	4.340	0.694	0.109	0.154	0.262	211

ตารางที่ 5 (ต่อ)

species	D (tree/ha)	F (%)	RD(%)	RF(%)	IV	RANK
มะหาดข่อย	4.340	0.694	0.109	0.154	0.262	212
มันปลาใบใหญ่	4.340	0.694	0.109	0.154	0.262	213
เมงครวน	4.340	0.694	0.109	0.154	0.262	214
เม่าใบเล็ก	4.340	0.694	0.109	0.154	0.262	215
ไม้หอม	4.340	0.694	0.109	0.154	0.262	216
ย่านเลือดใบใหญ่	4.340	0.694	0.109	0.154	0.262	217
ร่มเข้าเขา	4.340	0.694	0.109	0.154	0.262	218
ร่มเข้าใบใหญ่	4.340	0.694	0.109	0.154	0.262	219
รักเขาหลวง	4.340	0.694	0.109	0.154	0.262	220
ราม	4.340	0.694	0.109	0.154	0.262	221
ล้งคั่วใบหนา	4.340	0.694	0.109	0.154	0.262	222
ล้งคั่วใบใหญ่	4.340	0.694	0.109	0.154	0.262	223
กลางสาดเขา	4.340	0.694	0.109	0.154	0.262	224
ลั่นควาย	4.340	0.694	0.109	0.154	0.262	225
เลือดควายใบยาว	4.340	0.694	0.109	0.154	0.262	226
เลือดควายใบใหญ่	4.340	0.694	0.109	0.154	0.262	227
เลือดควายปุย	4.340	0.694	0.109	0.154	0.262	228
เลือดใบยาว	4.340	0.694	0.109	0.154	0.262	229
เลือดใบเล็ก	4.340	0.694	0.109	0.154	0.262	230
สยาขาว	4.340	0.694	0.109	0.154	0.262	231
สลัด	4.340	0.694	0.109	0.154	0.262	232
สะเดาป่า	4.340	0.694	0.109	0.154	0.262	233
สังเคียดใบหนา	4.340	0.694	0.109	0.154	0.262	234
หงอนหงอก	4.340	0.694	0.109	0.154	0.262	235
หนามขี้หนอน	4.340	0.694	0.109	0.154	0.262	236
หมุยขาว	4.340	0.694	0.109	0.154	0.262	237
หยักสองข้อ	4.340	0.694	0.109	0.154	0.262	238
หลุมพอ	4.340	0.694	0.109	0.154	0.262	239
หว้าดอกจุกแน่น	4.340	0.694	0.109	0.154	0.262	240
หว้าลิง	4.340	0.694	0.109	0.154	0.262	241
หันช้าง	4.340	0.694	0.109	0.154	0.262	242
เหม็นเขียว	4.340	0.694	0.109	0.154	0.262	243
แหลทองขาว	4.340	0.694	0.109	0.154	0.262	244
อบเชย	4.340	0.694	0.109	0.154	0.262	245
อ้ายเบาใบใหญ่	4.340	0.694	0.109	0.154	0.262	246
อินดำ	4.340	0.694	0.109	0.154	0.262	247

3) ข้อมูลเชิงปริมาณของกล้าไม้ (seeding quantitative data) ในแปลงตัวอย่าง ขนาด 1 x 1 เมตร จำนวน 144 แปลง มีพื้นที่รวม 144 ตารางเมตร หรือ 0.0144 เฮกตาร์(ha) มีผลการวิเคราะห์ดังนี้

3.1) ความหนาแน่นของกล้าไม้ จากผลการศึกษาพบว่าชนิดพันธุ์ที่มีความหนาแน่นมากที่สุดในแปลงตัวอย่าง 5 อันดับแรก ได้แก่ พะยอมนกเขา (*Shorea parvifolia* Dyer subsp. *parvifolia*) ปลิง (*Macaranga lowii* King ex Hook.f.) กระจับปี่ (*Anisoptera curtisii* Dyer ex King) พิกุลป่า (*Palaquium impressionerivum* Ng) และอีก 5 ชนิดที่มีค่าความหนาแน่นเท่ากัน ได้แก่ ลักเคยลักเกลือ (*Diospyros sumatrana* Miq.) สยาแดง (*Shorea leprosula* Miq.) ขนุนป่ายอดดำ (*Artocarpus lanceifolius* Roxb.) และรามเล็กใบมัน (*Ardisia murtonii* H.R.Fletcher) มีค่าความหนาแน่น 833.333, 694.444, 625.000, 555.556, และ 416.667 ต้นต่อเฮกตาร์ ตามลำดับ

3.2) ความถี่ของกล้าไม้ พบว่าพันธุ์ไม้ที่มีความถี่ในการพบมากที่สุดในแปลงตัวอย่าง 5 อันดับแรก ได้แก่ ปลิง (*Macaranga lowii* King ex Hook.f.) พะยอมนกเขา (*Shorea parvifolia* Dyer subsp. *parvifolia*) กับพิกุลป่า (*Palaquium impressionerivum* Ng) ลักเคยลักเกลือ (*Diospyros sumatrana* Miq.) กับस्याแดง (*Shorea leprosula* Miq.) ขนุนป่ายอดดำ (*Artocarpus lanceifolius* Roxb.) กับชุมแสงง่ามใบหนาม (*Xanthophyllum griffithii* Hk. F. var. *curtisii* (King) Ng) กับสังเคียดใบมัน (*Pseudoclausena chrysogyne* (Miq.) T.Clark) และกระจับปี่ (*Anisoptera curtisii* Dyer ex King) กับกระดังงาเขา (*Polyalthia jenkinsii* (Hook. f. & Thomson) Hook. f. & Thomson) กับกริมเขา (*Aporosa microstachya* (Tul.) Mull.Arg.) กับทั้งแมงดา (*Beilschmiedia brevipes* Ridl.) กับมังคาก (*Cynometra malaccensis* Meeuwen) กับหมอริต (*Litsea lancifolia* (Roxb. ex Nees) Benth. & Hook. f. ex Villar) มีค่าความถี่ 6.944, 5.556, 4.167, 3.472 และ 2.778 เปอร์เซ็นต์ ตามลำดับ

3.3) ดัชนีความสำคัญทางนิเวศของกล้าไม้พบว่า พันธุ์ไม้ที่มีความโดดเด่นมากที่สุดในแปลงตัวอย่าง 5 อันดับแรก ได้แก่ ปลิง (*Macaranga lowii* King ex Hook.f.) พะยอมนกเขา (*Shorea parvifolia* Dyer subsp. *parvifolia*) พิกุลป่า (*Palaquium impressionerivum* Ng) กระจับปี่ (*Anisoptera curtisii* Dyer ex King) และลักเคยลักเกลือ (*Diospyros sumatrana* Miq.) กับस्याแดง (*Shorea leprosula* Miq.) โดยมีค่า IVI 8.617, 8.546, 6.893, 5.513, และ 5.170 ตามลำดับ

3.4) ดัชนีความหลากหลายทางชีวภาพของกล้าไม้ มีค่าปานกลางเมื่อเทียบกับดัชนีความหลากหลายในไม้ใหญ่และไม้หนุ่ม โดยเมื่อคำนวณตามวิธีของ Shannon-Weiner มีค่าเท่ากับ 4.451 ตามวิธีของ Simpson มีค่าเท่ากับ 0.988 และ วิธีของ Fisher มีค่าเท่ากับ 87.467 โดยมีค่าดัชนีความสม่ำเสมอตามวิธีของ Pielou เท่ากับ 0.936 (ภาคผนวก 2)

ตารางที่ 6 ข้อมูลเชิงปริมาณของกล้าไม้ในแปลงตัวอย่างถาวร

species	D(tree/ha)	F(%)	RD(%)	RF(%)	IV	RANK
ปลิง	694.444	6.944	4.132	4.484	8.617	1
พะยอมนกเขา	833.333	5.556	4.959	3.587	8.546	2
พิกุลป่า	555.556	5.556	3.306	3.587	6.893	3
กระบากทอง	625.000	2.778	3.719	1.794	5.513	4
ลักเคยลักเกลือใบเล็ก	416.667	4.167	2.479	2.691	5.170	5
स्याแดง	416.667	4.167	2.479	2.691	5.170	6
ขนุนป่ายอดดำ	416.667	3.472	2.479	2.242	4.721	7
ชุมแสงง่ามใบหนาม	347.222	3.472	2.066	2.242	4.308	8
สังเคียดใบมัน	347.222	3.472	2.066	2.242	4.308	9
รามเล็กใบมัน	416.667	2.083	2.479	1.345	3.825	10
กระดั่งงาเขา	277.778	2.778	1.653	1.794	3.447	11
กริมเขา	277.778	2.778	1.653	1.794	3.447	12
ทั้งแมงดา	277.778	2.778	1.653	1.794	3.447	13
มังคาก	277.778	2.778	1.653	1.794	3.447	14
หมอรั้ด	277.778	2.778	1.653	1.794	3.447	15
ปอขอบหยัก	347.222	2.083	2.066	1.345	3.411	16
อบเชย	277.778	2.083	1.653	1.345	2.998	17
Burseraceae	208.333	2.083	1.240	1.345	2.585	18
กอกเขา	208.333	2.083	1.240	1.345	2.585	19
เข็มขวา	208.333	2.083	1.240	1.345	2.585	20
ตาเสือส้ม	208.333	2.083	1.240	1.345	2.585	21
เนียงนก	208.333	2.083	1.240	1.345	2.585	22
ประยงค์ใบใหญ่	208.333	2.083	1.240	1.345	2.585	23
พิกุลขนแดง	208.333	2.083	1.240	1.345	2.585	24
หว่าเปลือกแดง	208.333	2.083	1.240	1.345	2.585	25
อีกริม	208.333	1.389	1.240	0.897	2.137	26
ก่อหลับ	138.889	1.389	0.826	0.897	1.723	27
กาบอ้อยใบขน	138.889	1.389	0.826	0.897	1.723	28
กาลอ	138.889	1.389	0.826	0.897	1.723	29
คอแลนเขา	138.889	1.389	0.826	0.897	1.723	30
คอห้อย	138.889	1.389	0.826	0.897	1.723	31
จิกนมปีก	138.889	1.389	0.826	0.897	1.723	32
ชวดใบบาง	138.889	1.389	0.826	0.897	1.723	33
ตาถีบขึ้นก	138.889	1.389	0.826	0.897	1.723	34
นากบุด	138.889	1.389	0.826	0.897	1.723	35
ประยงค์ป่า	138.889	1.389	0.826	0.897	1.723	36
ปลาไหลเผือก	138.889	1.389	0.826	0.897	1.723	37
มะไฟกาใต้	138.889	1.389	0.826	0.897	1.723	38
ไม้ันกค่อ	138.889	1.389	0.826	0.897	1.723	39

ตารางที่ 6 (ต่อ)

species	D(tree/ha)	F(%)	RD(%)	RF(%)	IV	RANK
รามยอดแดง	138.889	1.389	0.826	0.897	1.723	40
สยาขาว	138.889	1.389	0.826	0.897	1.723	41
สลอดป่า	138.889	1.389	0.826	0.897	1.723	42
สังหยูใบมัน	138.889	1.389	0.826	0.897	1.723	43
หลาวชะโอนเขา	138.889	1.389	0.826	0.897	1.723	44
หลุมพอ	138.889	1.389	0.826	0.897	1.723	45
เหมือดแข็ง	138.889	1.389	0.826	0.897	1.723	46
อ้ายบัว	138.889	1.389	0.826	0.897	1.723	47
ก้านตอง	138.889	0.694	0.826	0.448	1.275	48
เมงครวน	138.889	0.694	0.826	0.448	1.275	49
Annonaceae	69.444	0.694	0.413	0.448	0.862	50
Goniothalamus	69.444	0.694	0.413	0.448	0.862	51
กระดุกค่าง	69.444	0.694	0.413	0.448	0.862	52
กระเบาใต้	69.444	0.694	0.413	0.448	0.862	53
กลิ้ง	69.444	0.694	0.413	0.448	0.862	54
กาแรงหิน	69.444	0.694	0.413	0.448	0.862	55
กุหลิม	69.444	0.694	0.413	0.448	0.862	56
แกงเลียงลูกแดง	69.444	0.694	0.413	0.448	0.862	57
แก้วลาว	69.444	0.694	0.413	0.448	0.862	58
เข็มไอ้แกรก	69.444	0.694	0.413	0.448	0.862	59
เขยตายใบใหญ่	69.444	0.694	0.413	0.448	0.862	60
ไข่เขียว	69.444	0.694	0.413	0.448	0.862	61
คำรอกใต้	69.444	0.694	0.413	0.448	0.862	62
วงช้าง	69.444	0.694	0.413	0.448	0.862	63
จำปาหอม	69.444	0.694	0.413	0.448	0.862	64
เจทางปลาใบยาว	69.444	0.694	0.413	0.448	0.862	65
เฉียงพ้านางแอ	69.444	0.694	0.413	0.448	0.862	66
ชุมแสงใบเล็ก	69.444	0.694	0.413	0.448	0.862	67
แดงเขา	69.444	0.694	0.413	0.448	0.862	68
ตะขบนก	69.444	0.694	0.413	0.448	0.862	69
ตะเคียนแก้ว	69.444	0.694	0.413	0.448	0.862	70
ตาไชยใบใหญ่	69.444	0.694	0.413	0.448	0.862	71
ตำหยาวขวา	69.444	0.694	0.413	0.448	0.862	72
ตำหยาวใบยาว	69.444	0.694	0.413	0.448	0.862	73
ทั้งใบช่อ	69.444	0.694	0.413	0.448	0.862	74
ทำม้ง	69.444	0.694	0.413	0.448	0.862	75
ทุเรียนผลแดง	69.444	0.694	0.413	0.448	0.862	76
บุหร่งก้านยาว	69.444	0.694	0.413	0.448	0.862	77
ปรู่ก้านสั้น	69.444	0.694	0.413	0.448	0.862	78

ตารางที่ 6 (ต่อ)

species	D(tree/ha)	F(%)	RD(%)	RF(%)	IV	RANK
ปัดใบบาง	69.444	0.694	0.413	0.448	0.862	79
ปัดใบหนา	69.444	0.694	0.413	0.448	0.862	80
ปาหนั้นใบบาง	69.444	0.694	0.413	0.448	0.862	81
ฝักหวานเมา	69.444	0.694	0.413	0.448	0.862	82
พลับอันดา	69.444	0.694	0.413	0.448	0.862	83
พลาใบยาว	69.444	0.694	0.413	0.448	0.862	84
พะวาใบเล็ก	69.444	0.694	0.413	0.448	0.862	85
พุดป่า	69.444	0.694	0.413	0.448	0.862	86
มะจ้ำก้อง	69.444	0.694	0.413	0.448	0.862	87
มะแจจะขาว	69.444	0.694	0.413	0.448	0.862	88
มะปริง	69.444	0.694	0.413	0.448	0.862	89
มะยมป่า	69.444	0.694	0.413	0.448	0.862	90
มะเลื่อม	69.444	0.694	0.413	0.448	0.862	91
มะหาดขน	69.444	0.694	0.413	0.448	0.862	92
มันหมู	69.444	0.694	0.413	0.448	0.862	93
มันหมูใบเล็ก	69.444	0.694	0.413	0.448	0.862	94
มาลีใบหนา	69.444	0.694	0.413	0.448	0.862	95
มูกเขา	69.444	0.694	0.413	0.448	0.862	96
โมรี	69.444	0.694	0.413	0.448	0.862	97
ไม้เท่านั่งยาด	69.444	0.694	0.413	0.448	0.862	98
ยวน	69.444	0.694	0.413	0.448	0.862	99
ยายคลั่ง	69.444	0.694	0.413	0.448	0.862	100
รงทอง	69.444	0.694	0.413	0.448	0.862	101
รักเขาหลวง	69.444	0.694	0.413	0.448	0.862	102
ลั่นควาย	69.444	0.694	0.413	0.448	0.862	103
ลูกข่า	69.444	0.694	0.413	0.448	0.862	104
เลือดใบยาว	69.444	0.694	0.413	0.448	0.862	105
สั่งท่า	69.444	0.694	0.413	0.448	0.862	106
สั่งลา	69.444	0.694	0.413	0.448	0.862	107
หนอนขี้ควาย	69.444	0.694	0.413	0.448	0.862	108
หนังหนาผลตั้ง	69.444	0.694	0.413	0.448	0.862	109
หมากเจ	69.444	0.694	0.413	0.448	0.862	110
หยีท้อบั้ง	69.444	0.694	0.413	0.448	0.862	111
หันข้าง	69.444	0.694	0.413	0.448	0.862	112
หัวแมงวันหนู	69.444	0.694	0.413	0.448	0.862	113
เหมือดเกลี้ยง	69.444	0.694	0.413	0.448	0.862	114
แหลท้อขาว	69.444	0.694	0.413	0.448	0.862	115
อ้ายกล้อ	69.444	0.694	0.413	0.448	0.862	116

ผลการวิเคราะห์ข้อมูลเชิงคุณภาพของโครงสร้างของสังคมพืชในแปลงตัวอย่าง

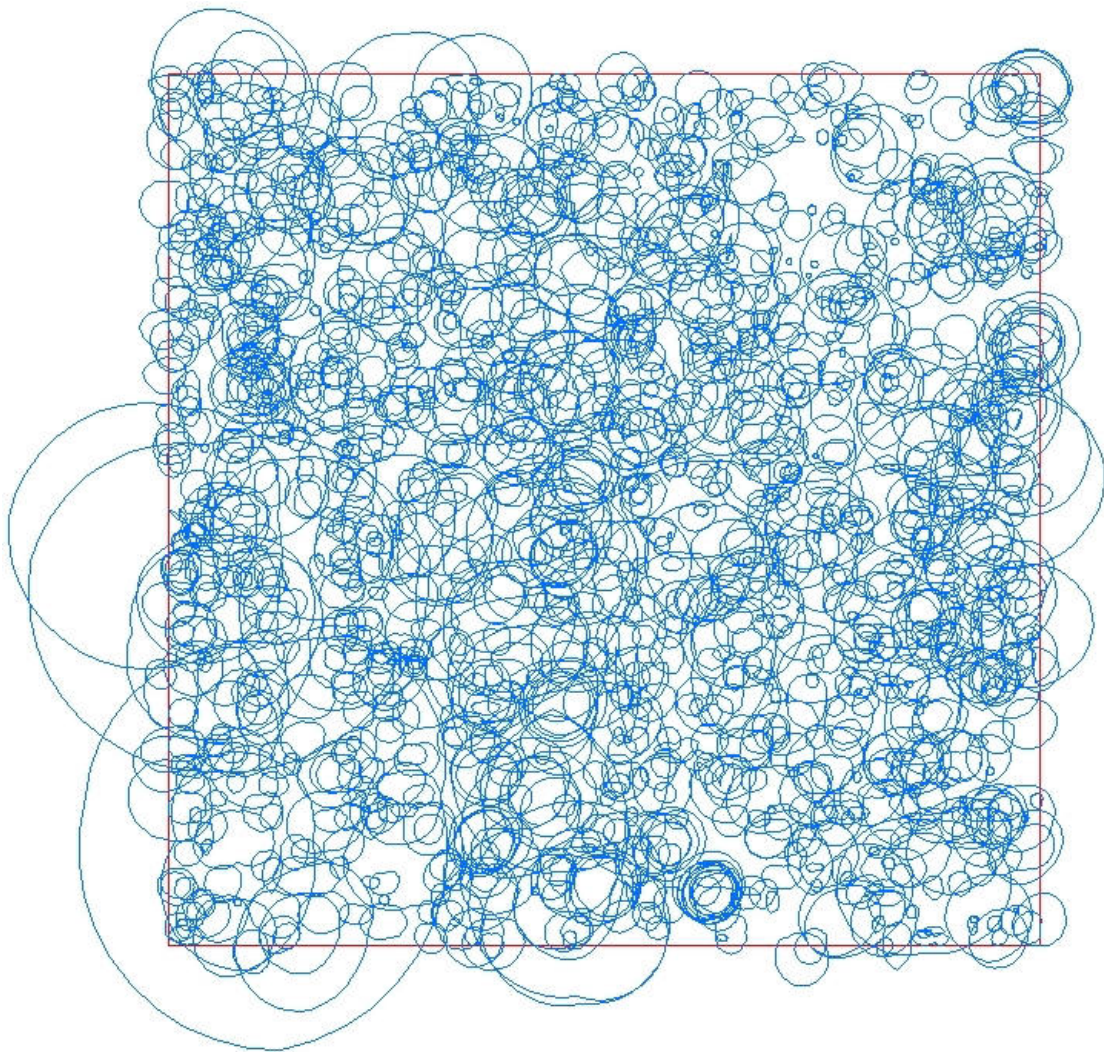
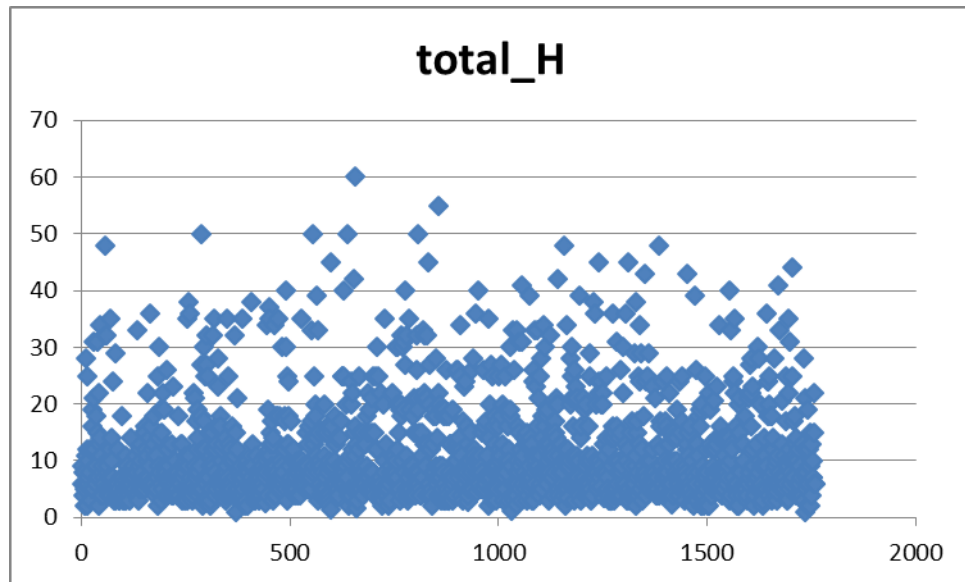
1. การกระจายทางด้านตั้ง (vertical distribution) จากการวางแปลงตัวอย่างเพื่อศึกษาลักษณะโครงสร้างของสังคมพืชบริเวณป่าดิบชื้น ในเขตอุทยานแห่งชาติบางลาง สามารถแบ่งชั้นเรือนยอดของสังคมพืช ได้ดังนี้

เรือนยอดเหนือเรือนยอดชั้นบน สูงตั้งแต่ 46 เมตรขึ้นไป พบไม้ในชั้นเรือนยอดนี้ที่มีความโดดเด่นมากที่สุด คือ พะยอมนกเขา (*Shorea parvifolia* Dyer subsp. *parvifolia*) รองลงมา คือ ยางปาย (*Dipterocarpus costatus* C.F. Gaertn.) สยาแดง (*Shorea leprosula* Miq.) กาลอ (*Shorea faguetiana* F.Heim) ก้านตอง (*Swintonia schwenckeii* Teijsm. & Binn.) กุหลิม (*Scorodocarpus borneensis* (Baill.) Becc.) ตามลำดับ

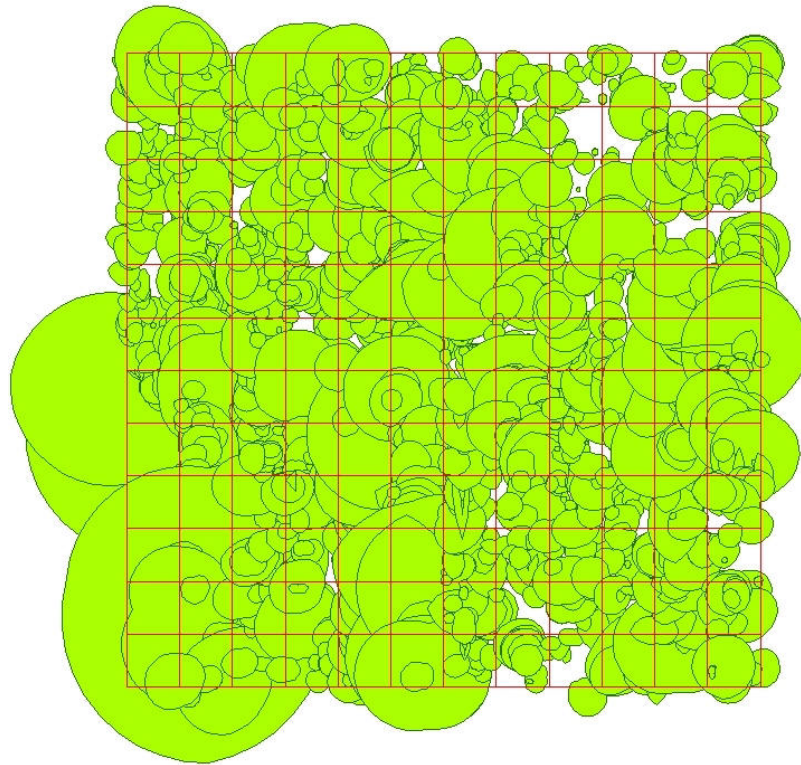
เรือนยอดชั้นบน ความสูง 31-45 เมตร พบไม้ในชั้นเรือนยอดนี้ที่มีความโดดเด่นมากที่สุด คือ หลาวชะโอนเขา (*Oncosperma horridum* (Griff.) Scheff.) ชุ่มแสงใบเล็ก (*Xanthophyllum stipitatum* A.W.Benn.) และสยาแดง (*Shorea leprosula* Miq.) รองลงมา ได้แก่ ยางปาย (*Dipterocarpus costatus* C.F. Gaertn.) หลุมพอ (*Intsia palembanica* Miq.) ขนุนป่ายอดดำ (*Artocarpus lanceifolius* Roxb.) ไข่เขียว (*Parashorea stellata* Kurz) และจำปีถิ่นไทย (*Magnolia koordersiana* (Noot.) Figlar) ตามลำดับ

เรือนยอดชั้นกลางความสูง 18-30 เมตร พบไม้ในชั้นเรือนยอดนี้ที่โดดเด่นมากที่สุด คือ หลาวชะโอนเขา (*Oncosperma horridum* (Griff.) Scheff.) รองลงมาคือ มะแฝด (*Monocarpia marginalis* (Scheff.) J.Sinclair) ยี่หุบเบตง (*Magnolia betongensis* (Craib) H.Keng) พิกุลป่า (*Palaquium impressionerium* Ng) ไข่เขียว (*Parashorea stellata* Kurz) กอกเขา (*Dacryodes rostrata* (Blume) H.J.Lam) และเม่าก้านเหลือง (*Antidesma coriaceum* Tul.) ตามลำดับ

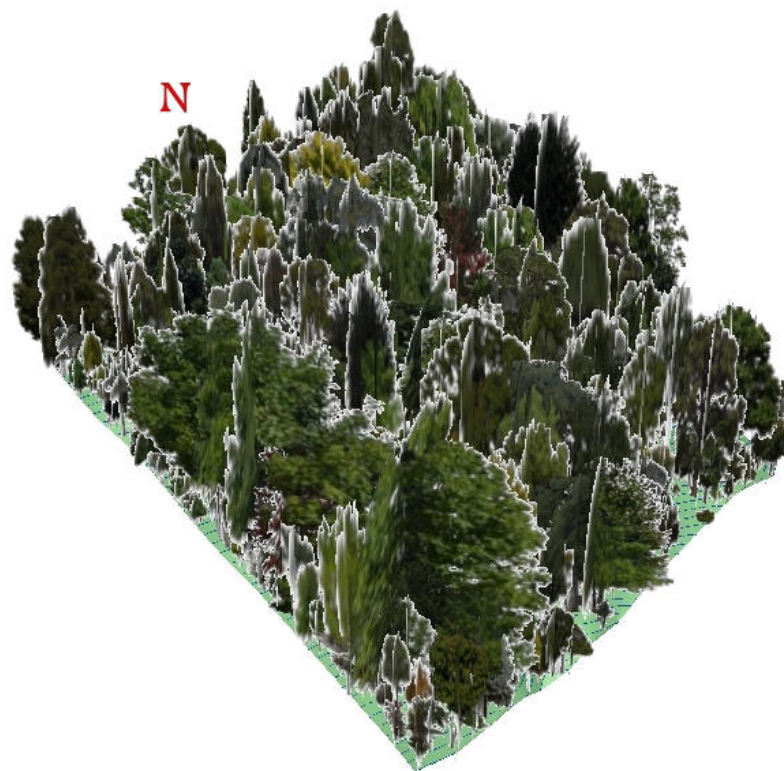
เรือนยอดชั้นล่าง ความสูงไม่เกิน 17 เมตร ชนิดพันธุ์ไม้ที่เด่นมากที่สุดในชั้นเรือนยอดนี้ ได้แก่ เนียงนก (*Archidendron bubalinum* (Jack) I.C.Nielsen) รองลงมา คือ ปลิง (*Macaranga lowii* King ex Hook.f.) หลาวชะโอนเขา (*Oncosperma horridum* (Griff.) Scheff.) ช้างะเาะผี (*Hancea subpeltata* (Blume) M.Aparicio ex S.E.C.Sierra, Kulju & Welzen) สลอดป่า (*Microdesmis caseariifolia* Planch.) ตาไชยใบใหญ่ (*Chondrostylis kunstleri* (King ex Hook.f.) Airy Shaw) มะแฝด (*Monocarpia marginalis* (Scheff.) J.Sinclair) มะไฟกา (*Baccaurea parviflora* (Mull.Arg.) Mull.Arg.) หนั่งหนาผลดิ่ง (*Enicosanthum fuscum* (King) Airy Shaw) และตะขบนก (*Aporosa penangensis* (Ridl.) Airy Shaw) เป็นต้น



ภาพที่ 15 โครงสร้างป่าด้านตั้งและด้านบนแสดงด้วยภาพ 2 มิติ



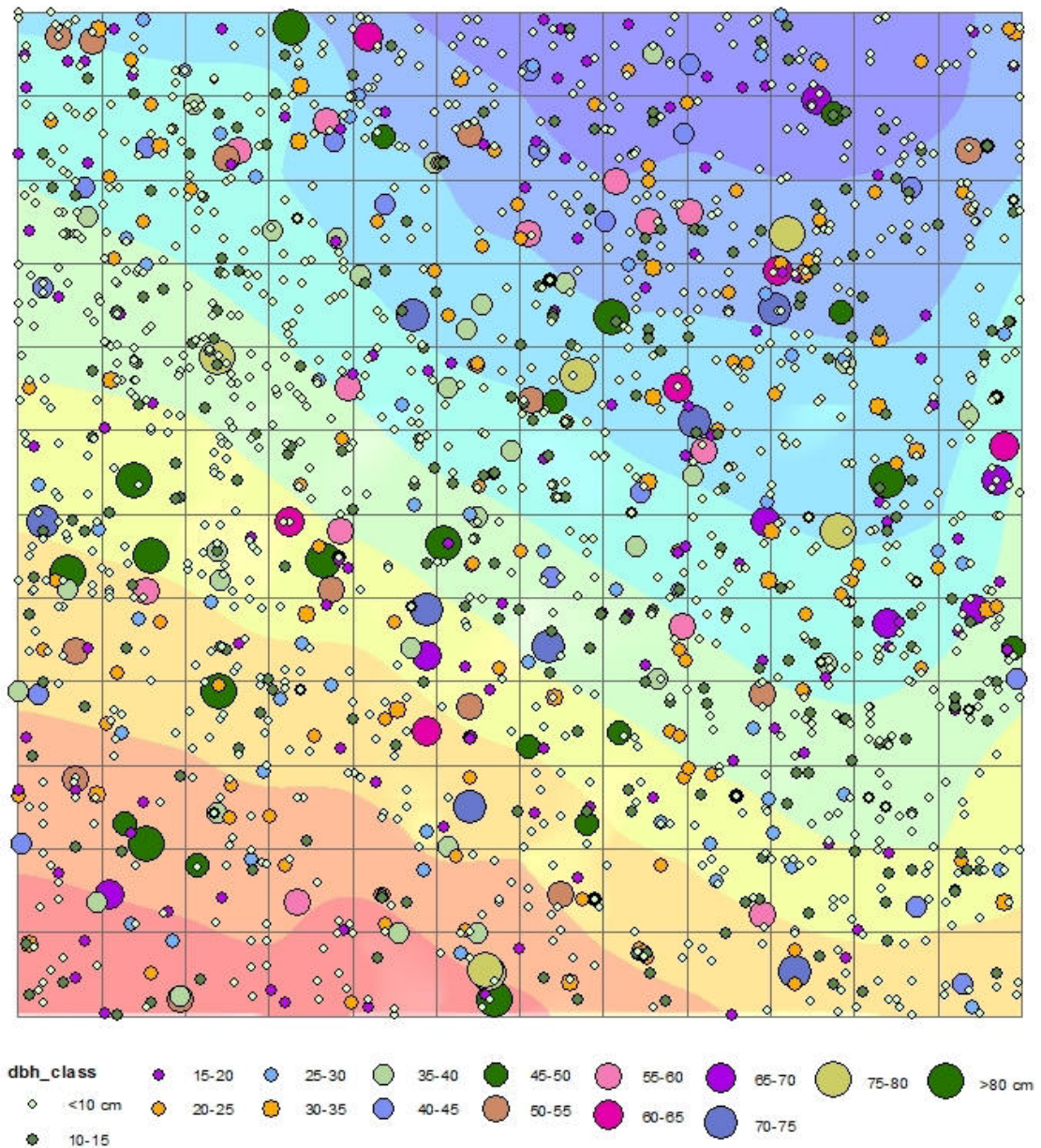
ภาพที่ 16 โครงสร้างป่าด้านบนในแปลงย่อย 10x10 เมตร



ภาพที่ 17 โครงสร้างป่าแสดงด้วยแผ่นภาพ 3 มิติ

2. การกระจายทางด้านราบ (horizontal distribution)

2.1 การกระจายตัวของตำแหน่งต้นไม้ในแปลงตัวอย่าง พบว่าชนิดพันธุ์ไม้ใหญ่ที่ขึ้นอยู่ในแปลงตัวอย่าง มีการกระจายตัวทางด้านราบค่อนข้างสม่ำเสมอ มีเพียงบางจุดที่ต้นไม้ขึ้นหนาแน่นอยู่เป็นกระจุกโดยมักจะเป็นบริเวณที่มีการโค่นล้มตามธรรมชาติของไม้เดิม หรือเป็นจุดที่ลูกไม้เจริญเติบโตอยู่ใต้ร่มเงาของต้นแม่ไม้ รายละเอียดเกี่ยวกับตำแหน่งและการกระจายของต้นไม้ตามขนาดความโตเฉพาะที่เป็นไม้ใหญ่ (tree) ที่ปรากฏในแปลงตัวอย่าง แสดงในภาพที่ 18



ภาพที่ 18 การกระจายของไม้ยืนต้นในแปลงตัวอย่างแสดงตามชั้นขนาดเส้นผ่าศูนย์กลางเพียงอก

2.2 การปกคลุมพื้นที่ของเรือนยอดของไม้ใหญ่ไม้ในแปลงตัวอย่างที่ได้จากการคำนวณ โดยโปรแกรมสารสนเทศภูมิศาสตร์ ต่อพื้นที่ของแปลงตัวอย่างขนาด 100 x 100 เมตร (ไม่รวมเรือนยอดไม้ที่อยู่ในแปลงย่อย จำนวน 44 แปลง ที่อยู่ขอบนอกของแปลงตัวอย่าง) มีค่าเท่ากับ 9,656.62 ตารางเมตร หรือคิดเป็นร้อยละ 96.57 ของพื้นที่ และถ้าพิจารณาการปกคลุมของเรือนยอดไม้ในแต่ละวงศ์ พบว่า วงศ์ที่มีการปกคลุมของเรือนยอดมากที่สุด 5 ลำดับแรก ได้แก่

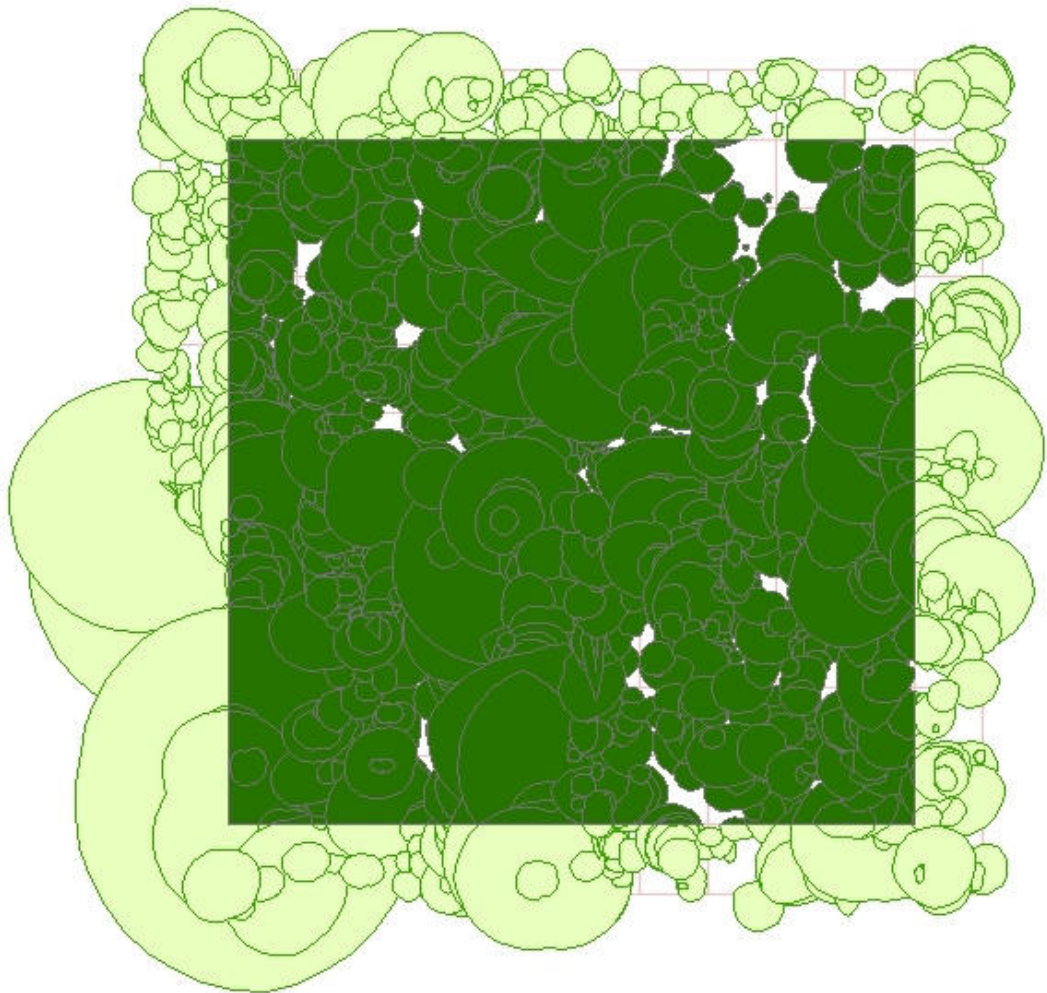
วงศ์ Dipterocarpaceae พบการปกคลุมเป็นพื้นที่ 4,346.82 ตารางเมตร หรือคิดเป็นร้อยละ 43.47 พันธุ์ไม้ในวงศ์นี้ที่พบในแปลงตัวอย่าง ได้แก่ พะยอมนกเขา (*Shorea parvifolia* Dyer subsp. *parvifolia*) ยางปาย (*Dipterocarpus costatus* C.F. Gaertn.) สยาแดง (*Shorea leprosula* Miq.) ไข่เขียว (*Parashorea stellata* Kurz) กาลอ (*Shorea faguetiana* F.Heim) เป็นต้น

วงศ์ Fabaceae พบการปกคลุมเป็นพื้นที่ 2,975.54 ตารางเมตร หรือคิดเป็นร้อยละ 29.76 พันธุ์ไม้ในวงศ์นี้ที่พบในแปลงตัวอย่าง ได้แก่ เนียงนก (*Archidendron bubalinum* (Jack) I.C.Nielsen) มังคาก (*Cynometra malaccensis* Meeuwen) ทองบั้ง (*Koompassia malaccensis* Benth.) หลุมพอ (*Intsia palembanica* Miq.) แชะ (*Callerya atropurpurea* (Wall.) A.M.Schot) เป็นต้น

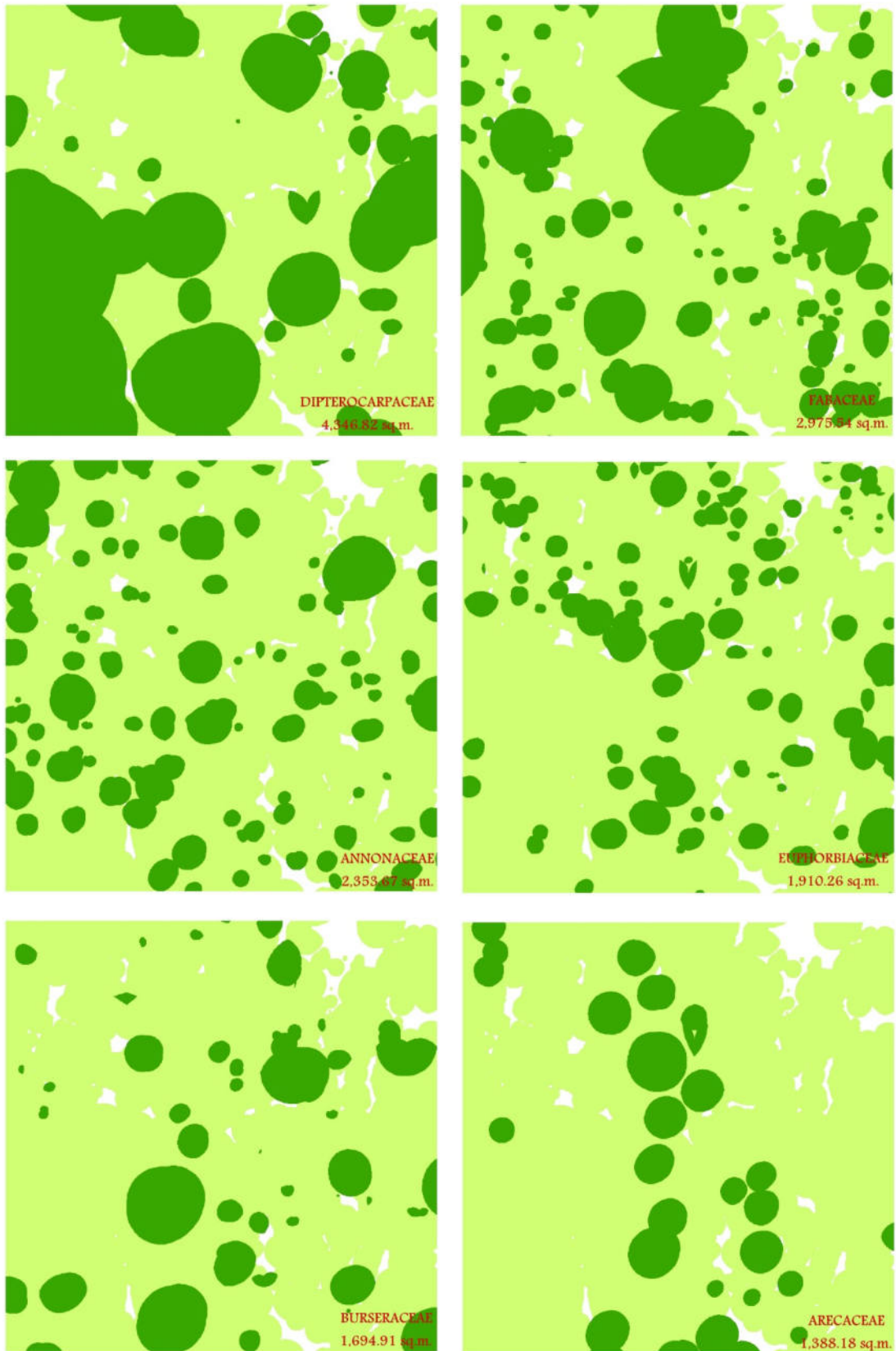
วงศ์ Annonaceae พบการปกคลุมเป็นพื้นที่ 2,353.67 ตารางเมตร หรือคิดเป็นร้อยละ 23.54 พันธุ์ไม้ในวงศ์นี้ที่พบในแปลงตัวอย่าง ได้แก่ มะแฝด (*Monocarpia marginalis* (Scheff.) J.Sinclair) หนั่งหนาผลดิ่ง (*Enicosanthum fuscum* (King) Airy Shaw) ต่ำหยาวใบเล็ก (*Alphonsea cylindrica* King) สังกะยูลานเบี้ยว (*Popowia fusca* King) กระดังงาเขา (*Polyalthia jenkinsii* (Hook. f. & Thomson) Hook. f. & Thomson) เป็นต้น

วงศ์ Euphorbiaceae พบการปกคลุมเป็นพื้นที่ 1,910.26 ตารางเมตร หรือคิดเป็นร้อยละ 19.10 พันธุ์ไม้ในวงศ์นี้ที่พบในแปลงตัวอย่าง ได้แก่ ปลิง (*Macaranga lowii* King ex Hook.f.) ซ่าเงาะผี (*Hancea subpeltata* (Blume) M.Aparicio ex S.E.C.Sierra, Kulju & Welzen) ตาไชยใบใหญ่ (*Chondrostylis kunstleri* (King ex Hook.f.) Airy Shaw) ขุนแทนนิ้วมือ (*Blumeodendron calophyllum* Airy Shaw) ดีหมีเหลือง (*Neoscortechinia kingii* (Hook.f.) Pax & K.Hoffm.) เป็นต้น

วงศ์ Burseraceae พบการปกคลุมเป็นพื้นที่ 1,694.91 ตารางเมตร หรือคิดเป็นร้อยละ 16.95 พันธุ์ไม้ในวงศ์นี้ที่พบในแปลงตัวอย่าง ได้แก่ กอกเขา (*Dacryodes rostrata* (Blume) H.J.Lam) กาบอ้อยใบขน (*Santiria tomentosa* Blume) กาบอ้อยเล็ก (*Santiria rubiginosa* Blume) มะเลื่อมขน (*Dacryodes rugosa* (Blume) H.J.Lam) กอกเขาใบหนา (*Dacryodes* sp.) เป็นต้น



ภาพที่ 19 การปกคลุมของเรือนยอดไม้ที่ใช้สำหรับการคำนวณในแปลงตัวอย่าง (100x100 เมตร)



ภาพที่ 20 การปกคลุมของเรือนยอดไม้บางวงศ์ในแปลงตัวอย่าง (100x100 เมตร)

วิจารณ์

การวางแผนตัวอย่างถาวรเพื่อศึกษาสังคมพืชป่าดิบชื้น ในพื้นที่อุทยานแห่งชาติปางนาง จังหวัดยะลา เป็นตัวอย่างสังคมพืชป่าดิบชื้น ที่ตั้งอยู่ในเทือกเขาสันกาลาศรี ซึ่งเป็นกลุ่มป่าเดี่ยวของประเทศไทยที่ได้ชื่อว่าเป็นป่าดิบชื้นแท้ หรือป่าดิบชื้นแบบมลายัน โดยจะพบชนิดพันธุ์ไม้จากมาเลเซียที่ไม่พบในป่าดิบภาคใต้ส่วนบน กระจายเข้ามาปะปน จุดศูนย์กลางแปลงตัวอย่าง สูง 345 เมตรจากระดับน้ำทะเลปานกลาง มีระดับน้ำฝนเฉลี่ยรายปีไม่สูงมาก โดยข้อมูลย้อนหลัง 2 ปี (2561-2562) มีค่าเฉลี่ยอยู่ที่ 1,795 มิลลิเมตรต่อปี (ระบบโทรมาตรเขื่อนบางลาง, 2562) พื้นที่ที่มีความลาดชันปานกลาง (26.7°) มีทิศด้านลาดไปทางตะวันตกเฉียงใต้ พบความหลากหลายของชนิดพันธุ์ไม้ใหญ่มากถึง 318 ชนิด และมีค่าความหนาแน่นต่อพื้นที่ 1,222 ต้นต่อเฮกตาร์ พันธุ์ไม้วงศ์ *Arecaceae* มีความโดดเด่นมากตามแบบฉบับของป่าดิบมลายัน พันธุ์ไม้วงศ์ *Dipterocarpaceae* มีความโดดเด่นในเรือนยอดชั้นบนและกลาง ได้แก่ พะยอมนกเขา (*Shorea parvifolia* subsp. *parvifolia*) ยางปาย (*Dipterocarpus costatus*) สยาแดง (*Shorea leprosula*) ไข่เขียว (*Parashorea stellata*) กาลอ (*Shorea faguetiana*) ส่วนในชั้นเรือนยอดอื่นๆ นอกจากวงศ์ *Arecaceae* แล้ว ยังพบไม้เด่นในวงศ์ *Fabaceae* *Annonaceae* *Euphorbiaceae* และ *Burseraceae* เช่น เนียงนก (*Archidendron bubalinum*) มะแฝด (*Monocarpia marginalis*) ปลิง (*Macaranga lowii*) และกอกเขาใบหนา (*Dacryodes rostrata*) มีพันธุ์ไม้ที่ยังไม่สามารถระบุชนิดได้ มีจำนวน 17 ชนิด ได้แก่ กอกเขาใบหนา (*Dacryodes* sp.) ก่อก้านยาว (*Quercus* sp.) ก่อใบมัน (*Castanopsis* sp.) เข็มไฉ้แกรกใบขน (*Urophyllum* sp.) ชะมวงดง (*Garcinia* sp.) นางแดงใบเกลี้ยง (*Mitrephora* sp.) ปรู่ก้านสั้น (*Alangium* sp.) มะพอกใบยาว (*Atuna* sp.) เลือดควายมณฑา (*Horsfieldia* sp.) สังกะยมกึ่งเทา (*Polyalthia* sp.) อบเชย (*Cinnamomum* sp.) *Garcinia* sp. และ *Syzygium* sp. อีก 5 ชนิด โดยจะได้ติดตามเก็บใบ ดอก ผล ส่งผู้เชี่ยวชาญวินิจฉัยต่อไป

นอกจากนี้ในแปลงตัวอย่างนี้ ยังพบพันธุ์ไม้ที่น่าสนใจในวงศ์ *Magnoliaceae* อีก 2 ชนิด ที่พบได้ยากในป่าดิบในพื้นที่ส่วนบนของภาคใต้ ได้แก่ ยี่หุบเบตง (*Magnolia betongensis*) และจำปีถิ่นไทย (*Magnolia koordersiana*) ซึ่งมีค่าดัชนีความสำคัญอยู่ในลำดับที่ 11 และ 18 ตามลำดับ

ส่วนความสัมพันธ์ระหว่างการเปลี่ยนแปลงด้านชีพลักษณ์กับอุณหภูมินั้น ยังต้องใช้เวลาในการเก็บข้อมูลมากกว่านี้ จึงจะสามารถหาความสัมพันธ์ที่ชัดเจนได้